

交通事故発生状況

～令和5年6月末～



愛媛県警察本部

1 交通事故発生状況

〈全事故〉

発生件数 1,012 件(前年比－ 6件)
 死者数 22 人(前年比＋ 1人)
 傷者数 1,102 人(前年比－ 23人)
 重傷者数 238 人(前年比－ 2人)

〈高齢者事故〉

発生件数 430 件(前年比＋ 27件)
 死者数 14 人(前年比－ 1人)
 傷者数 236 人(前年比＋ 34人)
 重傷者数 101 人(前年比＋ 2人)

- ◇ 全事故は前年と比較し、発生件数及び傷者数が減少したが、死者数は増加した。
- ◇ 高齢者事故は前年と比較し、死者数は減少したが、発生件数及び傷者数は増加した。

2 全交通事故の主な特徴

- ◇ 事故類型別では、車両相互の出会い頭事故が226件と最も多く発生し、全体の約22.3%を占める(前年 21.0%)。
- ◇ 交差点での事故が518件発生し、全体の約51.2%を占める(前年 50.0%)。
- ◇ 発生時間別では、16時～18時の間に182件発生し、全体の約18.0%を占める(前年 16.4%)。

3 交通死亡事故の特徴

(1) 県下

- ◇ 全事故件数に対する死亡事故件数の割合が約2.1%で全国ワースト3位である。
- ◇ 人口10万人当たり死者数は、約1.68人で全国ワースト6位である。
- ◇ 死者22人中14人が高齢者(構成率 63.6%)で全国ワースト18位である。
- ◇ 死亡事故21件中8件が単独事故(構成率 38.1%)である。

(2) 方面別 (高速道路の死亡事故を除く。)

〈東予〉 死者 8人(+ 4人) うち高齢死者 7人(+ 5人)

◇ 路線・道路別

国道で3件3人、県道で3件3人、市町村道2件2人で発生
 交差点で3件3人、交差点付近で3件3人、カーブで2件2人発生

◇ 事故類型別

人对車両が3件3人、車両相互が2件2人、車両単独が3件3人発生
 人对車両事故は横断中2件と背面通行中1件、車両相互は追突と出会い頭事故、単独事故は工作物衝突2件と路外逸脱1件

◇ 死者の状態別

歩行中が3人、四輪車同乗中が1人、二輪車運転中が3人、自転車乗車中が1人

〈中予〉 死者 7人(－ 4人) うち高齢死者 4人(－ 3人)

◇ 路線・道路別

国道で2件2人、県道で3件3人、市町道で1件2人で発生
 交差点で2件2人、カーブで2件3人、直線単路で2件2人発生

◇ 事故類型別

人对車両が3件4人、車両相互が2件2人、車両単独が1件1人発生
 人对車両事故は横断中2件2人と対面通行中1件2人、車両相互事故は出会い頭と正面衝突、車両単独は工作物衝突

◇ 死者の状態別

歩行中が4人、四輪車運転中が1人、二輪車運転中が2人

〈南予〉 死者 6人(+ 1人) うち高齢死者 3人(－ 2人)

◇ 路線・道路別

国道で2件2人、県道で2件2人、市町道で2件2人発生
 カーブで5件5人、直線単路で1件1人発生

◇ 事故類型別

人对車両が1件1人、車両相互が2件2人、車両単独が3件3人発生
 人对車両事故はその他横断中、車両相互事故は正面衝突とその他車両相互、車両単独事故は工作物衝突1件及び路外逸脱2件

◇ 死者の状態別

歩行中が1人、四輪車運転中が3人、二輪車運転中が2人

1 交通事故発生状況	
(1) 全国の交通事故発生状況	1
(2) 四国の交通事故発生状況	1
(3) 愛媛県の交通事故発生状況	1
(4) 警察署(隊)別交通事故発生状況(全事故)	2
(5) 警察署(隊)別交通事故発生状況(高齢者事故)	2
(6) 市町別・人口10万人当たり事故率等(全事故)	3
(7) 市町別・人口1万人当たり事故率等(高齢者事故)	3
(8) 都道府県別・人口当たりの交通事故死者数等	4
2 交通事故の特徴	
(1) 発生状況	5
(2) 時間別発生状況	5
(3) 道路形状別発生状況	5
(4) 事故類型別発生状況	5
(5) 当事者別発生状況	5
3 高齢者事故	
(1) 全事故に占める高齢者事故	6
(2) 時間別発生状況	6
(3) 道路形状別発生状況	6
(4) 事故類型別発生状況	6
(5) 当事者種別発生状況	6
(6) 原因別(1当)発生件数ワースト順位	6
(7) 高齢者人口1万人当り高齢者事故率等の市町別ワースト順位表	7
4 交差点事故	
(1) 全事故に占める交差点事故	8
(2) 時間別発生状況	8
(3) 事故類型別発生状況	8
(4) 当事者別発生状況	8
(5) 原因別(1当)発生件数ワースト順位	8
5 自転車乗用中の事故	
(1) 全事故に占める自転車乗用中の事故	9
(2) 時間別発生状況	9
(3) 道路形状別発生状況	9
(4) 事故類型別発生状況	9
(5) 当事者別発生状況	9
(6) 原因別(1当)発生件数ワースト順位	9
6 飲酒事故(1当関与)	
(1) 全事故に占める飲酒事故	10
(2) 時間別発生状況	10
(3) 道路形状別発生状況	10
(4) 事故類型別発生状況	10
(5) 当事者別発生状況	10
(6) 当事者種別発生状況	10
7 昼夜別の交通事故発生状況及び特徴	
(1) 発生状況	11
(2) 道路形状別発生状況	11
(3) 事故類型別発生状況	11
(4) 当事者別発生状況	11
8 交通死亡事故の概況	
(1) 月別・署(隊)別・方面別死者数	12
(2) 交通死亡事故発生場所等一覧表	13
(3) 各署当事者別等死者数一覧	15
9-1 警察署別・市町別死亡事故ゼロ記録(全死者)	
(1) 警察署(隊)別	16
(2) 市町別	15
(3) 高速道・自専道	16
9-2 警察署別・市町別死亡事故ゼロ記録(高齢者)	
(1) 警察署(隊)別	16
(2) 市町別	16
(3) 高速道・自専道	16
10 えひめ交通情報	17

1 交通事故発生状況

(1) 全国の交通事故発生状況(発生件数、傷者数、高齢者の死者数は概数)

区分	令和5年	令和4年	増減数	増減率(%)
発生件数	147,155	142,987	4,168	2.9
死者数	1,182	1,158	24	2.1
うち高齢者	647	652	-5	-0.8
構成率(%)	54.7	56.3		
傷者数	174,849	169,031	5,818	3.4
重傷者数	12,681	12,246	435	3.6

(2) 四国の交通事故発生状況(他県の発生件数、傷者数、高齢者の死者数は概数)

区分	徳島県	香川県	愛媛県	高知県	計		
発生件数	令和5年	882	1,497	1,012	452	3,843	
	増減数	-80	-23	-6	12	-97	
	増減率(%)	-8.3	-1.5	-0.6	2.7	-2.5	
死者数	令和5年	16	16	22	4	58	
	増減数	5	-1	1	-10	-5	
	増減率(%)	45.5	-5.9	4.8	-71.4	-7.9	
	うち高齢者	令和5年	12	10	14	4	40
		構成率(%)	75.0	62.5	63.6	100.0	69.0
		全国ワースト順位	9	21	18	1	
	増減数	3	1	-1	-7	-4	
増減率(%)	33.3	11.1	-6.7	-63.6	-9.1		
傷者数	令和5年	1,050	1,819	1,102	493	4,464	
	増減数	-94	12	-23	23	-82	
	増減率(%)	-8.2	0.7	-2.0	4.9	-1.8	
重傷者数	令和5年	107	125	238	102	572	
	増減数	12	-1	-2	-3	6	
	増減率(%)	12.6	-0.8	-0.8	-2.9	1.1	

(3) 愛媛県の交通事故発生状況

区分	令和5年	令和4年	増減数	増減率(%)	5年平均対比
発生件数	1,012	1,018	-6	-0.6	-284.2
死者数	22	21	1	4.8	3.0
傷者数	1,102	1,125	-23	-2.0	-366.6
うち重傷者	238	240	-2	-0.8	-56.2

(4) 警察署(隊)別交通事故発生状況(全事故)

区 分	令和5年6月末現在								
	件数			死者数			傷者数		
	本年	前年	増減数	本年	前年	増減数	本年	前年	増減数
四国中央	45	42	3	2	1	1	47	50	-3
新居浜	92	87	5	3	1	2	98	101	-3
西条	41	42	-1	1		1	44	46	-2
西条西	46	47	-1				54	51	3
今治	92	123	-31	2	2		98	139	-41
伯方	3	4	-1				3	4	-1
松山東	267	245	22	2	2		280	260	20
松山西	104	93	11	1	7	-6	112	95	17
松山南	162	182	-20	4		4	180	210	-30
久万高原	3	3			1	-1	3	6	-3
伊予	56	57	-1		1	-1	67	68	-1
大洲	26	29	-3	3	1	2	27	35	-8
八幡浜	17	13	4	1		1	20	13	7
西予	6	11	-5		3	-3	9	8	1
宇和島	32	25	7	2	1	1	32	24	8
愛南	2	7	-5				4	8	-4
高速	18	8	10	1	1		24	7	17
東予方面	319	345	-26	8	4	4	344	391	-47
中予方面	592	580	12	7	11	-4	642	639	3
南予方面	83	85	-2	6	5	1	92	88	4
県内合計	1,012	1,018	-6	22	21	1	1,102	1,125	-23

注 方面別では、高速隊を除いている。

(5) 警察署(隊)別交通事故発生状況(高齢者事故)

区 分	令和5年6月末現在								
	件数			死者数			傷者数		
	本年	前年	増減数	本年	前年	増減数	本年	前年	増減数
四国中央	23	17	6	1		1	14	8	6
新居浜	42	39	3	3	1	2	21	26	-5
西条	13	19	-6	1		1	10	8	2
西条西	18	24	-6				8	10	-2
今治	48	52	-4	2	1	1	25	29	-4
伯方	1	1					1	1	
松山東	99	83	16		2	-2	49	39	10
松山西	51	36	15	1	3	-2	27	21	6
松山南	58	61	-3	3		3	30	23	7
久万高原	1	3	-2		1	-1		2	-2
伊予	26	24	2		1	-1	15	19	-4
大洲	9	13	-4	1	1		7	4	3
八幡浜	10	6	4	1		1	9	5	4
西予	5	8	-3		3	-3	4	3	1
宇和島	23	12	11	1	1		13	1	12
愛南		4	-4					3	-3
高速	3	1	2		1	-1	3		3
東予方面	145	152	-7	7	2	5	79	82	-3
中予方面	235	207	28	4	7	-3	121	104	17
南予方面	47	43	4	3	5	-2	33	16	17
県内合計	430	403	27	14	15	-1	236	202	34

注 方面別では、高速隊を除いている。

(6) 市町別・人口10万人当たり事故率等（全事故）

区分	全事故						人口10万人当たり事故率						県内人口
	件数	順位	死者数	順位	傷者数	順位	件数	順位	死者数	順位	傷者数	順位	
四国中央市	51	5	2	5	57	5	60.8	9	2.4	5	67.9	7	83,944
新居浜市	93	3	3	2	99	4	80.1	5	2.6	4	85.3	6	116,052
西条市	89	4	1	6	101	2	83.8	4	0.9	9	95.0	5	106,265
今治市	95	2	3	2	100	3	62.3	8	2.0	6	65.6	8	152,532
上島町	1	18	0	10	1	18	15.9	18	0.0	10	15.9	19	6,291
松山市	482	1	7	1	517	1	95.3	3	1.4	8	102.3	3	505,521
東温市	38	6	0	10	42	6	114.2	1	0.0	10	126.2	1	33,275
砥部町	13	12	0	10	13	12	63.6	7	0.0	10	63.6	9	20,448
久万高原町	3	16	0	10	3	17	39.6	14	0.0	10	39.6	14	7,574
伊予市	25	9	0	10	35	7	69.5	6	0.0	10	97.3	4	35,954
松前町	31	8	0	10	32	9	102.4	2	0.0	10	105.7	2	30,281
内子町	4	14	0	10	4	14	25.6	16	0.0	10	25.6	16	15,607
大洲市	24	10	3	2	25	10	58.6	10	7.3	2	61.1	11	40,946
八幡浜市	17	11	1	6	20	11	53.9	11	3.2	3	63.4	10	31,559
伊方町	0	20	0	10	0	20	0.0	20	0.0	10	0.0	20	8,597
西予市	6	13	0	10	9	13	16.9	17	0.0	10	25.3	17	35,560
宇和島市	33	7	1	6	35	7	46.6	12	1.4	7	49.4	12	70,798
鬼北町	4	14	1	6	4	14	41.5	13	10.4	1	41.5	13	9,640
松野町	1	18	0	10	1	18	26.8	15	0.0	10	26.8	15	3,726
愛南町	2	17	0	10	4	14	10.1	19	0.0	10	20.1	18	19,868
合計	1,012		22		1,102		75.8		1.65		82.6		1,334,438

(7) 市町別・人口1万人当たり事故率等（高齢者事故）

区分	高齢者事故						高齢者人口1万人当たり事故率						高齢者人口
	件数	順位	死者数	順位	傷者数	順位	件数	順位	死者数	順位	傷者数	順位	
四国中央市	24	5	1	4	16	5	8.6	9	0.4	6	5.7	5	27,963
新居浜市	42	3	3	2	21	3	11.1	4	0.8	2	5.6	6	37,754
西条市	31	4	1	4	18	4	8.9	8	0.3	7	5.2	7	34,925
今治市	49	2	2	3	26	2	9.0	7	0.4	5	4.8	9	54,575
上島町	0	18	0	9	0	16	0.0	18	0.0	9	0.0	16	3,005
松山市	187	1	4	1	94	1	13.0	3	0.3	8	6.5	4	144,378
東温市	14	8	0	9	9	7	13.3	2	0.0	9	8.6	2	10,502
砥部町	7	12	0	9	3	13	10.0	5	0.0	9	4.3	12	7,018
久万高原町	1	15	0	9	0	16	2.7	16	0.0	9	0.0	16	3,750
伊予市	10	9	0	9	6	11	8.1	10	0.0	9	4.9	8	12,318
松前町	16	7	0	9	9	7	16.7	1	0.0	9	9.4	1	9,566
内子町	1	15	0	9	1	15	1.6	17	0.0	9	1.6	15	6,367
大洲市	9	11	1	4	7	10	5.9	13	0.7	4	4.6	10	15,159
八幡浜市	10	9	1	4	9	7	7.7	11	0.8	3	6.9	3	13,046
伊方町	0	18	0	9	0	16	0.0	18	0.0	9	0.0	16	4,152
西予市	5	13	0	9	4	12	3.2	15	0.0	9	2.6	14	15,630
宇和島市	19	6	0	9	11	6	6.7	12	0.0	9	3.9	13	28,420
鬼北町	4	14	1	4	2	14	9.0	6	2.2	1	4.5	11	4,451
松野町	1	15	0	9	0	16	5.8	14	0.0	9	0.0	16	1,737
愛南町	0	18	0	9	0	16	0.0	18	0.0	9	0.0	16	9,058
合計	430		14		236		9.7		0.32		5.3		443,774

注1 県内総人口・高齢者人口は、令和4年4月1日現在（愛媛県庁長寿介護課資料）

(8) 都道府県別・人口当たりの交通事故死者数等(R5.6月末現在)

区 分	死者数		人口10万人当たり		事故件数		人口1000人当たり		死亡事故率		人 口	
	R5	順位	死者数	順位	R5	順位	事故発生率	順位	R5	順位		順位
北海道	43	9	0.84	40	4,306	11	0.84	34	0.84	34	5,140,000	8
青森	18	25	1.50	11	1,223	33	1.02	20	1.47	15	1,204,000	31
岩手	12	37	1.02	26	684	41	0.58	45	1.75	9	1,181,000	32
宮城	27	15	1.18	21	1,934	17	0.85	32	1.24	23	2,280,000	14
秋田	10	43	1.08	24	538	43	0.58	46	1.86	6	930,000	39
山形	16	30	1.54	10	1,344	28	1.29	10	1.04	29	1,041,000	36
福島	28	14	1.56	9	1,407	26	0.79	37	1.78	8	1,790,000	21
東京	52	5	0.37	47	14,815	1	1.06	18	0.35	45	14,038,000	1
茨城	45	7	1.58	8	3,171	12	1.12	15	1.39	19	2,840,000	11
栃木	25	16	1.31	18	1,846	18	0.97	23	1.35	21	1,909,000	19
群馬	25	16	1.31	19	4,889	10	2.56	1	0.47	43	1,913,000	18
埼玉	48	6	0.65	43	8,190	7	1.12	16	0.59	40	7,337,000	5
千葉	57	4	0.91	36	6,411	9	1.02	19	0.89	31	6,266,000	6
神奈川	58	3	0.63	44	10,396	4	1.13	14	0.56	41	9,236,000	2
新潟	21	20	0.98	29	1,358	27	0.63	42	1.55	13	2,153,000	15
山梨	13	36	1.62	7	939	38	1.17	13	1.38	20	802,000	41
長野	17	26	0.84	39	2,234	15	1.11	17	0.76	36	2,020,000	16
静岡	24	18	0.67	42	9,055	6	2.53	2	0.25	46	3,582,000	10
富山	19	22	1.87	2	894	39	0.88	29	2.01	4	1,017,000	37
石川	12	37	1.07	25	983	37	0.88	28	1.22	24	1,118,000	33
福井	7	44	0.93	31	455	44	0.60	43	1.54	14	753,000	43
岐阜	19	22	0.98	28	1,506	22	0.77	39	1.13	26	1,946,000	17
愛知	72	2	0.96	30	11,664	3	1.56	7	0.61	39	7,495,000	4
三重	32	12	1.84	3	1,464	24	0.84	33	2.12	2	1,742,000	22
滋賀	19	22	1.35	14	1,306	29	0.93	26	1.45	16	1,409,000	26
京都	29	13	1.14	22	2,013	16	0.79	36	1.39	18	2,550,000	13
大阪	81	1	0.92	32	12,460	2	1.42	9	0.63	38	8,782,000	3
兵庫	40	10	0.74	41	7,753	8	1.44	8	0.52	42	5,402,000	7
奈良	12	37	0.92	34	1,274	30	0.98	22	0.94	30	1,306,000	28
和歌山	12	37	1.33	16	612	42	0.68	40	1.96	5	903,000	40
鳥取	5	45	0.92	33	307	47	0.56	47	1.63	11	544,000	47
島根	12	37	1.82	4	383	46	0.58	44	3.13	1	658,000	46
岡山	17	26	0.91	35	2,277	14	1.22	12	0.75	37	1,862,000	20
広島	39	11	1.41	13	2,288	13	0.83	35	1.57	12	2,760,000	12
山口	16	30	1.22	20	1,120	34	0.85	31	1.43	17	1,313,000	27
徳島	16	30	2.27	1	882	40	1.25	11	1.81	7	704,000	44
香川	16	30	1.71	5	1,497	23	1.60	5	1.07	27	934,000	38
愛媛	22	19	1.68	6	1,012	36	0.77	38	2.08	3	1,306,000	28
高知	4	46	0.59	45	452	45	0.67	41	0.88	33	676,000	45
福岡	44	8	0.86	38	9,983	5	1.95	3	0.44	44	5,116,000	9
佐賀	3	47	0.37	46	1,552	21	1.94	4	0.19	47	801,000	42
長崎	17	26	1.33	17	1,263	32	0.98	21	1.35	22	1,283,000	30
熊本	15	34	0.87	37	1,576	20	0.92	27	0.89	32	1,718,000	23
大分	11	42	0.99	27	1,031	35	0.93	25	1.07	28	1,107,000	34
宮崎	14	35	1.33	15	1,682	19	1.60	6	0.83	35	1,052,000	35
鹿児島	17	26	1.09	23	1,459	25	0.93	24	1.17	25	1,563,000	24
沖縄	21	20	1.43	12	1,267	31	0.86	30	1.66	10	1,468,000	25
合計	1,182		0.95		147,155		1.18		0.78		124,947,000	

注 都道府県別人口は、令和4年10月1日現在（総務省統計局）

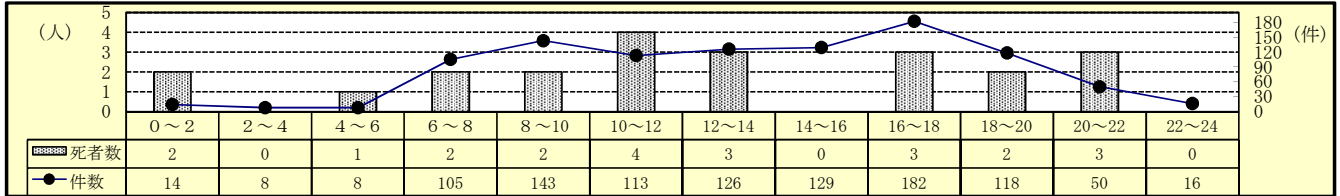
2 交通事故の特徴（令和5年6月末現在）

(1) 発生状況

区分	件数	令和5年	令和4年	増減数	増減率(%)
発生件数		1,012	1,018	-6	-0.6
死者数		22	21	1	4.8
うち高齢者		14	15	-1	-6.7
構成率(%)		63.6	71.4		
傷者数		1,102	1,125	-23	-2.0
うち重傷者		238	240	-2	-0.8

○ 前年と比べ、発生件数及び傷者数が減少したが、死者数は増加した。

(2) 時間別発生状況



○ 人身事故は、(16時～18時)の時間帯に最も多く発生している。

○ 死亡事故は、(10時～12時)の時間帯に最も多く発生している。

(3) 道路形状別発生状況

区分	令和5年			令和4年			増減数			増減率(%)		
	件数	死者数	傷者数	件数	死者数	傷者数	件数	死者数	傷者数	件数	死者数	傷者数
全事故	1,012	22	1,102	1,018	21	1,125	-6	1	-23	-0.6	4.8	-2.0
信号	157		165	161	2	178	-4	-2	-13	-2.5	-100.0	-7.3
その他	361	5	382	348	9	380	13	-4	2	3.7	-44.4	0.5
計	518	5	547	509	11	558	9	-6	-11	1.8	-54.5	-2.0
構成率(%)	51.2	22.7	49.6	50.0	52.4	49.6						
交差点付近	155	3	175	150	1	177	5	2	-2	3.3	200.0	-1.1
力一杯	34	10	31	33	2	35	1	8	-4	3.0	400.0	-11.4
直線等	305	4	349	326	7	355	-21	-3	-6	-6.4	-42.9	-1.7

○ 交差点での発生件数が全事故の約半数(51.2%)を占めている。

(4) 事故類型別発生状況

区分	令和5年			令和4年			増減数			増減率(%)		
	件数	死者数	傷者数	件数	死者数	傷者数	件数	死者数	傷者数	件数	死者数	傷者数
全事故	1,012	22	1,102	1,018	21	1,125	-6	1	-23	-0.6	4.8	-2.0
人対車	対・背面中	27	3	25	20	20	7	3	5	35.0		25.0
	横断中	66	5	61	71	65	-5	-2	-4	-7.0	-28.6	-6.2
	その他	31		32	27	1	27	4	-1	5	14.8	-100.0
計	124	8	118	118	8	112	6		6	5.1		5.4
自転車対車	出会い頭	136		136	126	130	10		6	7.9		4.6
	右左折	51		52	47	47	4		5	8.5		10.6
	その他	31		32	25	25	6		7	24.0		28.0
計	218		220	198	202	20		18	10.1		8.9	
車両相互	正面衝突	27	2	39	31	38	-4	1	1	-12.9	100.0	2.6
	追突	218	1	261	236	284	-18		-23	-7.6		-8.1
	出会い頭	226	2	247	214	249	12	-1	-2	5.6	-33.3	-0.8
	右折時	59		68	84	97	-25	-1	-29	-29.8	-100.0	-29.9
	左折時	39		41	33	34	6		7	18.2		20.6
その他	85	1	100	77	87	8	1	13	10.4		14.9	
計	654	6	756	675	6	789	-21		-33	-3.1		-4.2
車両単独	16	8	8	27	7	22	-11	1	-14	-40.7	14.3	-63.6

○ 事故類型別の発生件数は、車両相互の出会い頭事故が最も多い。

(5) 当事者別発生状況

区分	令和5年			令和4年			増減数			増減率(%)		
	当事者数	死者数	傷者数	当事者数	死者数	傷者数	当事者数	死者数	傷者数	当事者数	死者数	傷者数
全事故	2,008	22	1,102	2,009	21	1,125	-1	1	-23	-0.0	4.8	-2.0
子供	幼児		5	4		8	-4		-3	-100.0		-37.5
	小学生	25		28	20	31	5		-3	25.0		-9.7
	中学生	23		24	25	30	-2		-6	-8.0		-20.0
計	48		57	49		69	-1		-12	-2.0		-17.4
高校生	46		41	36		39	10		2	27.8		5.1
若年者	270		189	254	3	172	16	-3	17	6.3	-100.0	9.9
うちドライバー	202		112	192	3	95	10	-3	17	5.2	-100.0	17.9
高齢者	507	14	236	458	15	202	49	-1	34	10.7	-6.7	16.8
うちドライバー	397	5	112	359	5	95	38		17	10.6		17.9
その他	1,137	8	579	1,212	3	643	-75	5	-64	-6.2	166.7	-10.0

注 当事者数は、第1当事者と第2当事者の合計

○ 高齢者全体の約8割(78.3%)が車両運転中の事故である。

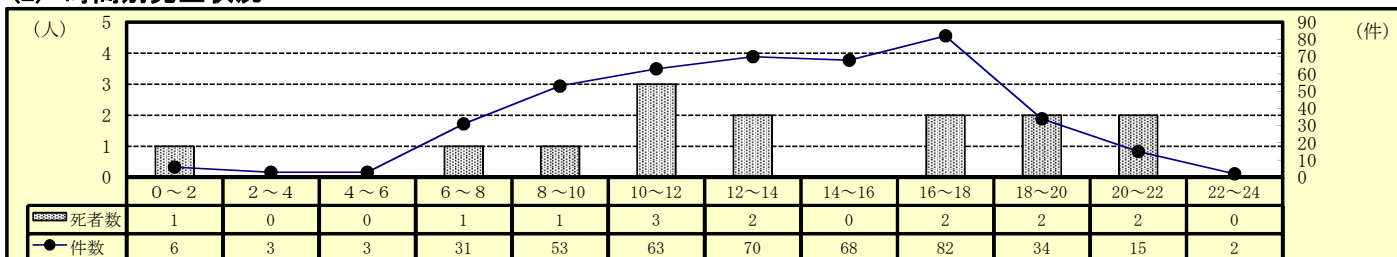
3 高齢者事故（令和5年6月末現在）

(1) 全事故に占める高齢者事故

区分	令和5年			令和4年			増減数			増減率(%)		
	件数	死者数	傷者数	件数	死者数	傷者数	件数	死者数	傷者数	件数	死者数	傷者数
全事故	1,012	22	1,102	1,018	21	1,125	-6	1	-23	-0.6	4.8	-2.0
高齢者	430	14	236	403	15	202	27	-1	34	6.7	-6.7	16.8
構成率(%)	42.5	63.6	21.4	39.6	71.4	18.0						

○ 前年と比べ、死者数は減少しているが、発生件数及び傷者数は増加した。

(2) 時間別発生状況



○ 人身事故は、（16時～18時）の時間帯に多く発生している。

○ 死亡事故は、（10時～12時）の時間帯に多く発生している。

(3) 道路形状別発生状況

区分	令和5年			令和4年			増減数			増減率(%)			
	件数	死者数	傷者数	件数	死者数	傷者数	件数	死者数	傷者数	件数	死者数	傷者数	
高齢者全事故	430	14	236	403	15	202	27	-1	34	6.7	-6.7	16.8	
交差点	信号	65		35	67	1	38	-2	-1	-3	-3.0	-100.0	-7.9
	その他	157	4	84	140	8	70	17	-4	14	12.1	-50.0	20.0
	計	222	4	119	207	9	108	15	-5	11	7.2	-55.6	10.2
構成率(%)	51.6	28.6	50.4	51.4	60.0	53.5							
交差点付近	58	2	31	61	1	35	-3	1	-4	-4.9	100.0	-11.4	
力一杯	15	6	6	12		7	3	6	-1	25.0		-14.3	
直線等	135	2	80	123	5	52	12	-3	28	9.8	-60.0	53.8	

○ 交差点での発生件数が高齢者事故全体の約半数(51.6%)を占めている。

(4) 事故類型別発生状況

区分	令和5年			令和4年			増減数			増減率(%)			
	件数	死者数	傷者数	件数	死者数	傷者数	件数	死者数	傷者数	件数	死者数	傷者数	
高齢者全事故	430	14	236	403	15	202	27	-1	34	6.7	-6.7	16.8	
人対車	対・背面中	16	2	8	10		6	2	2	60.0		33.3	
	横断中	48	5	38	46	7	29	-2	9	4.3	-28.6	31.0	
	その他	19		15	17	1	11	2	-1	4	11.8	-100.0	36.4
計	83	7	61	73	8	46	10	-1	15	13.7	-12.5	32.6	
自転車対車	出会い頭	56		19	58		30	-2	-11	-3.4		-36.7	
	右左折時	19		10	16		8	3	2	18.8		25.0	
	その他	19		11	10		5	9	6	90.0		120.0	
計	94		40	84		43	10	-3	11.9		-7.0		
車両相互	正面衝突	16	1	11	18	1	10	-2	1	-11.1		10.0	
	追突	63		39	67	1	31	-4	-1	8	-6.0	-100.0	25.8
	出会い頭	101	1	52	77	2	41	24	-1	11	31.2	-50.0	26.8
	右折時	18		10	31		11	-13	-1	-41.9		-9.1	
	左折時	11		4	12		4	-1		-8.3			
その他	38		16	31		6	7		10	22.6		166.7	
計	247	2	132	236	4	103	11	-2	29	4.7	-50.0	28.2	
車両単独	6	5	3	10	3	10	-4	2	-7	-40.0	66.7	-70.0	
列車													

○ 事故類型別の発生件数は、車両相互の出会い頭が最も多い。

(5) 当事者種別発生状況

区分	令和5年			令和4年			増減数			増減率(%)		
	当事者数	死者数	傷者数	当事者数	死者数	傷者数	当事者数	死者数	傷者数	当事者数	死者数	傷者数
高齢者全事故	507	14	236	458	15	202	49	-1	34	10.7	-6.7	16.8
自動車	343	3	87	319	7	70	24	-4	17	7.5		24.3
二輪車	54	3	47	40		39	14	3	8	35.0	-28.6	20.5
自転車	41	1	40	46		45	-5	1	-5	-10.9	-100.0	-11.1
歩行者	68	7	61	53	8	46	15	-1	15	28.3	-12.5	32.6
その他	1		1			2	1		-1			-50.0

注 当事者数は、第1当事者と第2当事者の合計

○ 自動車乗車中が高齢当事者全体の約7割(67.7%)を占める。

(6) 原因別（1当）発生件数ワースト順位

- ・ ワースト 1位 安全不確認 66件（前年比 - 1件）
- ・ ワースト 2位 前方不注意 51件（前年比 + 2件）
- ・ ワースト 3位 交差点安全進行 50件（前年比 + 18件）
- ・ ワースト 4位 一時不停止 30件（前年比 - 9件）
- ・ ワースト 5位 動静不注視 20件（前年比 ± 0件）

(7) 高齢者人口1万人当り高齢者事故率等の市町別ワースト順位表

市町	総人口	高齢者人口	高齢化率		総免許人口	高齢免許人口	高齢免許構成率		高齢者事故件数	1万人当り事故率		事故ドライバ数	1万人当り免許事故率	
			率	順位			率	順位		率	順位		率	順位
四国中央市	83,944	27,963	33.3	15	58,834	18,321	31.1	14	24	8.6	9	19	10.4	10
新居浜市	116,052	37,754	32.5	17	79,731	23,590	29.6	17	42	11.1	4	38	16.1	4
西条市	106,265	34,925	32.9	16	73,521	22,687	30.9	16	31	8.9	8	26	11.5	9
今治市	152,532	54,575	35.8	12	104,185	34,162	32.8	12	49	9.0	7	43	12.6	8
上島町	6,291	3,005	47.8	3	3,766	1,713	45.5	1	0	0.0	18	0	0.0	18
松山市	505,521	144,378	28.6	20	335,631	79,182	23.6	20	187	13.0	3	154	19.4	2
東温市	33,275	10,502	31.6	19	22,971	6,746	29.4	18	14	13.3	2	12	17.8	3
砥部町	20,448	7,018	34.3	13	14,538	4,671	32.1	13	7	10.0	5	7	15.0	5
久万高原町	7,574	3,750	49.5	1	4,872	2,079	42.7	3	1	2.7	16	1	4.8	16
伊予市	35,954	12,318	34.3	14	24,674	7,654	31.0	15	10	8.1	10	7	9.1	13
松前町	30,281	9,566	31.6	18	20,542	5,569	27.1	19	16	16.7	1	13	23.3	1
内子町	15,607	6,367	40.8	9	10,540	3,905	37.0	8	1	1.6	17	1	2.6	17
大洲市	40,946	15,159	37.0	11	27,398	9,230	33.7	11	9	5.9	13	6	6.5	14
八幡浜市	31,559	13,046	41.3	8	20,115	6,913	34.4	9	10	7.7	11	9	13.0	7
伊方町	8,597	4,152	48.3	2	5,390	2,236	41.5	5	0	0.0	18	0	0.0	18
西予市	35,560	15,630	44.0	7	23,340	9,255	39.7	7	5	3.2	15	5	5.4	15
宇和島市	70,798	28,420	40.1	10	45,678	15,589	34.1	10	19	6.7	12	15	9.6	12
鬼北町	9,640	4,451	46.2	5	6,446	2,702	41.9	4	4	9.0	6	4	14.8	6
松野町	3,726	1,737	46.6	4	2,379	1,018	42.8	2	1	5.8	14	1	9.8	11
愛南町	19,868	9,058	45.6	6	13,174	5,311	40.3	6	0	0.0	18	0	0.0	18
合計	1,334,438	443,774	33.3		897,725	262,533	29.2		430	9.7		361	13.8	

注1 総人口・高齢者人口は、令和4年4月1日現在（愛媛県庁長寿介護課資料）
 2 総免許人口、高齢免許人口は、令和5年6月30日現在（運転免許課資料）

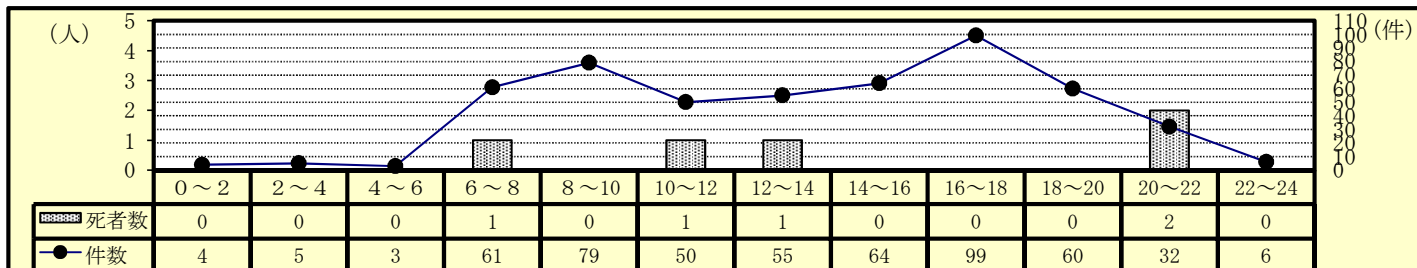
4 交差点事故（令和5年6月末現在）

(1) 全事故に占める交差点事故

区分	令和5年			令和4年			増減数			増減率(%)			
	件数	死者数	傷者数	件数	死者数	傷者数	件数	死者数	傷者数	件数	死者数	傷者数	
全事故	1,012	22	1,102	1,018	21	1,125	-6	1	-23	-0.6	4.8	-2.0	
交差点	信号	157		165	161	2	178	-4	-2	-13	-2.5	-100.0	-7.3
	その他	361	5	382	348	9	380	13	-4	2	3.7	-44.4	0.5
	計	518	5	547	509	11	558	9	-6	-11	1.8	-54.5	-2.0
構成率(%)	51.2	22.7	49.6	50.0	52.4	49.6							

○ 前年と比べ、発生件数は増加したが、死者数及び傷者数は減少した。

(2) 時間別発生状況



○ 人身事故は、（16時～18時）の時間帯に多く発生している。

○ 死亡事故は、（20時～22時）の時間帯に多く発生している。

(3) 事故類型別発生状況

区分	令和5年			令和4年			増減数			増減率(%)		
	件数	死者数	傷者数	件数	死者数	傷者数	件数	死者数	傷者数	件数	死者数	傷者数
交差点事故	518	5	547	509	11	558	9	-6	-11	1.8	-54.5	-2.0
人対車	対・背面中	3		3	2	2	1		1	50.0		50.0
	横断中	50	2	48	57	7	51	-7	-5	-12.3	-71.4	-5.9
	その他	4		4	4		4					
	計	57	2	55	63	7	57	-6	-5	-9.5	-71.4	-3.5
自転車対車	出会い頭	116		116	103		106	13		10	12.6	9.4
	右左折時	41		42	37		37	4		5	10.8	13.5
	その他	6		7	4		4	2		3	50.0	75.0
	計	163		165	144		147	19		18	13.2	12.2
車両相互	正面衝突				2		3	-2		-3	-100.0	-100.0
	追突	21		21	22		24	-1		-3	-4.5	-12.5
	出会い頭	196	2	213	185	3	218	11	-1	-5	5.9	-33.3
	右折時	47		54	64	1	76	-17	-1	-22	-26.6	-100.0
	左折時	21		21	18		19	3		2	16.7	10.5
	その他	11		17	8		10	3		7	37.5	70.0
計	296	2	326	299	4	350	-3	-2	-24	-1.0	-50.0	-6.9
車両単独	2	1	1	3		4	-1	1	-3	-33.3		-75.0

○ 事故類型別の発生件数は、車両相互の出会い頭が最も多い。

(4) 当事者別発生状況

区分	令和5年			令和4年			増減数			増減率(%)			
	当事者数	死者数	傷者数	当事者数	死者数	傷者数	当事者数	死者数	傷者数	当事者数	死者数	傷者数	
交差点事故	1,034	5	547	1,015	11	558	19	-6	-11	1.9	-54.5	-2.0	
子供	幼児			2		5	-2		-5	-100.0		-100.0	
	小学生	20		20	14		16	6		4	42.9	25.0	
	中学生	19		18	19		22			-4		-18.2	
	小計	39		38	35		43	4		-5	11.4	-11.6	
高校生	32		31	23		24	9		7	39.1	29.2		
若年者	154		120	135	2	97	19	-2	23	14.1	-100.0	23.7	
高齢者	うち・ライハ-	105		68	90	2	48	15	-2	20	16.7	-100.0	41.7
	うち・ライハ-	263	4	119	239	9	108	24	-5	11	10.0	-55.6	10.2
その他	うち・ライハ-	203	1	56	179		48	24	1	8	13.4		16.7
	その他	546	1	239	583		286	-37	1	-47	-6.3		-16.4

注 当事者数は、第1当事者と第2当事者の合計

○ 高齢者全体の約8割（77.2%）が車両運転中の事故である。

(5) 原因別（1当）発生件数ワースト順位

- ・ ワースト 1位 交差点安全進行 193件（前年比 + 68件）
- ・ ワースト 2位 一時不停止 89件（前年比 - 26件）
- ・ ワースト 3位 安全不確認 48件（前年比 - 21件）
- ・ ワースト 4位 徐行 39件（前年比 + 15件）
- ・ ワースト 5位 信号無視 36件（前年比 - 4件）

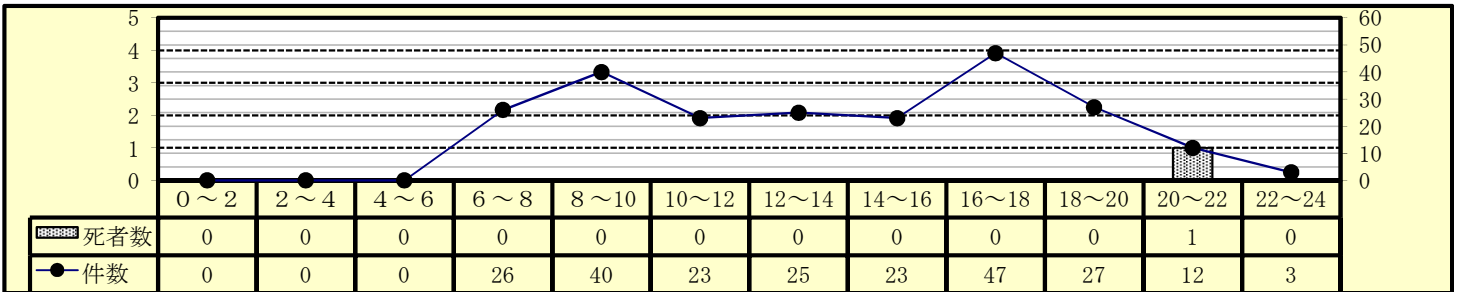
5 自転車乗用中の事故（令和5年6月末現在）

(1) 全事故に占める自転車乗用中の事故

区分	令和5年			令和4年			増減数			増減率(%)		
	件数	死者数	傷者数	件数	死者数	傷者数	件数	死者数	傷者数	件数	死者数	傷者数
全事故	1,012	22	1,102	1,018	21	1,125	-6	1	-23	-0.6	4.8	-2.0
自転車乗用中	226	1	220	207	1	204	19		16	9.2		7.8
構成率(%)	22.3	4.5	20.0	20.3	4.8	18.1						

○ 前年と比べ、発生件数及び傷者数は増加した。

(2) 時間別発生状況



○ 人身事故は、（16時～18時）の時間帯に多く発生している。

○ 死亡事故は、（20時～22時）の時間帯に発生している。

(3) 道路形状別発生状況

区分	令和5年			令和4年			増減数			増減率(%)		
	件数	死者数	傷者数	件数	死者数	傷者数	件数	死者数	傷者数	件数	死者数	傷者数
自転車乗用中	226	1	220	207	1	204	19		16	9.2		7.8
交差点	信号	39		41	44	46	-5		-5	-11.4		-10.9
	その他	126	1	124	100	100	26	1	24	26.0		24.0
	計	165	1	165	144	146	21	1	19	14.6		13.0
構成率(%)	73.0		75.0	69.6		71.6						
交差点付近	16		13	13		12	3		1	23.1		8.3
カーブ	2		2	4		4	-2		-2	-50.0		-50.0
直線等	43		40	46	1	42	-3	-1	-2	-6.5	-100.0	-4.8

○ 交差点での発生件数が自転車事故全体の約7割(73.0%)を占めている。

(4) 事故類型別発生状況

区分	令和5年			令和4年			増減数			増減率(%)		
	件数	死者数	傷者数	件数	死者数	傷者数	件数	死者数	傷者数	件数	死者数	傷者数
自転車乗用中	226	1	220	207	1	204	19		16	9.2		7.8
人対車両	出会い頭	7		4		4	3			75.0		
	右左折	136		136	126	127	10		9	7.9		7.1
	その他	51		52	47	46	4		6	8.5		13.0
	計	31		32	25	25	6		7	24.0		28.0
車両相互	218		220	198		198	20		22	10.1		11.1
車両単独	1	1		5	1	4	-4		-4	-80.0		-100.0
列車									-2			-100.0

注 車両相互の事故は、自転車以外の車両同士の事故

○ 事故類型別の発生件数は、出会い頭が最も多い。

(5) 当事者別発生状況

区分	令和5年			令和4年			増減数			増減率(%)		
	当事者数	死者数	傷者数	当事者数	死者数	傷者数	当事者数	死者数	傷者数	当事者数	死者数	傷者数
自転車乗用中	231	1	220	208	1	204	23		16	11.1		7.8
子供	幼児											
	小学生	15		15	14	14	1		1	7.1		7.1
	中学生	18		18	16	17	2		1	12.5		5.9
	計	33		33	30	31	3		2	10.0		6.5
高校生	39		34	32		33	7		1	21.9		3.0
高齢者	41	1	40	46		45	-5	1	-5	-10.9		-11.1
その他	118		113	100	1	95	18	-1	18	18.0	-100.0	18.9

注 当事者数は、第1当事者と第2当事者の合計

○ 高校生以下が自転車事故全体の約3割(31.2%)を占めている。

(6) 原因別(1当)発生件数

・ワースト 1位	交差点安全進行	18件	(前年比 + 4件)
・ワースト 2位	一時不停止	14件	(前年比 - 5件)
・ワースト 3位	徐行	8件	(前年比 + 8件)
・ワースト 4位	安全不確認	6件	(前年比 - 9件)
・ワースト 5位	前方不注意	5件	(前年比 + 1件)

6 飲酒事故（1当関与）（令和5年6月末現在）

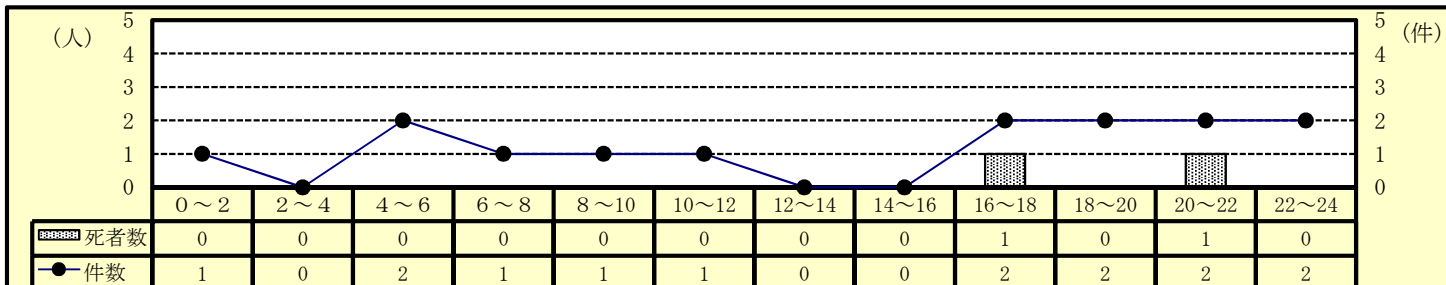
(1) 全事故に占める飲酒事故

区分	令和5年			令和4年			増減数			増減率(%)		
	件数	死者数	傷者数	件数	死者数	傷者数	件数	死者数	傷者数	件数	死者数	傷者数
全事故	1,012	22	1,102	1,018	21	1,125	-6	1	-23	-0.6	4.8	-2.0
飲酒事故	14	2	15	11	2	11	3	1	4	27.3	4.8	36.4
構成率(%)	1.4	9.1	1.4	1.1	9.5	1.0						

注 飲酒事故は1当が自転車（駆動補助機付を含む。）以上、かつ、飲酒ありの事故による全死傷者数（以下同じ。）

○ 前年と比べ、発生件数及び傷者数は増加した。

(2) 時間別発生状況



○ 人身事故は、（4時～6時）・（16時～24時）の時間帯に多く発生している。

○ 死亡事故は、（16時～18時）・（20時～22時）の時間帯に発生している。

(3) 道路形状別発生状況

区分	令和5年			令和4年			増減数			増減率(%)		
	件数	死者数	傷者数	件数	死者数	傷者数	件数	死者数	傷者数	件数	死者数	傷者数
飲酒全事故	14	2	15	11	2	11	3	1	4	27.3	4.8	36.4
交差点	信号	3	0	3	3	5	0	0	-2	0	0	-40.0
	その他	3	0	3	1	1	2	0	2	200.0	0	200.0
計	6	0	6	4	0	6	2	0	2	50.0	0	50.0
構成率(%)	42.9		40.0	36.4		54.5						
交差点付近	2	0	3	3	0	3	-1	0	0	-33.3	0	-33.3
カーブ	1	1	1	0	0	0	1	1	0	100.0	100.0	100.0
直線等	5	1	6	4	2	2	1	-1	4	25.0	-50.0	200.0

○ 交差点での発生件数が飲酒事故全体の約4割(42.9%)を占めている。

(4) 事故類型別発生状況

区分	令和5年			令和4年			増減数			増減率(%)		
	件数	死者数	傷者数	件数	死者数	傷者数	件数	死者数	傷者数	件数	死者数	傷者数
飲酒全事故	14	2	15	11	2	11	3	1	4	27.3	4.8	36.4
人対車両				1	0	1	-1	0	-1	-100.0	0	-100.0
自転車対車両												
車両相互	正面衝突	1	0	2	0	2	1	0	2	100.0	0	100.0
	追突	4	0	6	3	3	1	0	3	33.3	0	100.0
	出会い頭	4	0	4	1	1	3	0	3	300.0	0	300.0
	右左折				1	0	1	-1	0	-100.0	0	-100.0
	その他	2	0	2	2	0	4	0	-2	-50.0	0	-50.0
計	11	0	14	7	0	9	4	0	5	57.1	0	55.6
車両単独	3	2	1	3	2	1	0	0	0	0	0	0
列車												

(5) 当事者別発生状況

区分	令和5年			令和4年			増減数			増減率(%)		
	当事者数	死者数	傷者数	当事者数	死者数	傷者数	当事者数	死者数	傷者数	当事者数	死者数	傷者数
飲酒全事故	14	2	15	11	2	11	3	1	4	27.3	4.8	36.4
若年者	2	0	2	0	0	0	2	0	2	100.0	0	100.0
高齢者	3	1	2	1	0	3	2	1	-1	200.0	0	-33.3
その他	9	1	11	10	2	8	-1	-1	3	-10.0	-50.0	37.5

(6) 当事者種別発生状況

区分	令和5年			令和4年			増減数			増減率(%)		
	当事者数	死者数	傷者数	当事者数	死者数	傷者数	当事者数	死者数	傷者数	当事者数	死者数	傷者数
飲酒全事故	14	2	15	11	2	11	3	1	4	27.3	4.8	36.4
自動車	10	0	13	10	1	11	0	-1	2	0	-100.0	18.2
二輪車	4	2	2	0	0	0	4	2	2	100.0	100.0	100.0
自転車				1	1	0	-1	-1	0	-100.0	-100.0	0

7 昼夜別の交通事故発生状況及び特徴（令和5年6月末現在）

(1) 発生状況

区分	発生件数			死者数			傷者数		
	令和5年	令和4年	増減数	令和5年	令和4年	増減数	令和5年	令和4年	増減数
昼間	明	34	40	-6	1	1	36	41	-5
	昼	676	672	4	12	10	746	750	-4
	暮	81	65	16	1	1	86	73	13
	計	791	777	14	13	12	868	864	4
夜間	暮	77	73	4	2	2	81	85	-4
	夜	126	149	-23	5	6	137	158	-21
	明	18	19	-1	2	3	16	18	-2
	計	221	241	-20	9	9	234	261	-27
合計	1,012	1,018	-6	22	21	1,102	1,125	-23	

○ 昼間の事故は、夜間の事故の約3.6倍発生している。

(2) 道路形状別発生状況

区分	昼間				夜間			
	件数		死者数		件数		死者数	
	令和5年	令和4年	令和5年	令和4年	令和5年	令和4年	令和5年	令和4年
全事故	791	777	13	12	221	241	9	9
信号	104	104		1	53	57		1
その他の	295	286	2	7	66	62	3	2
計	399	390	2	8	119	119	3	3
交差点付近	119	124			36	26	3	1
一本	30	27	8	1	4	6	2	1
直線等	243	236	3	3	62	90	1	4

○ 昼夜間とも交差点で多く発生している。

(3) 事故類型別発生状況

区分	昼間				夜間				
	件数		死者数		件数		死者数		
	令和5年	令和4年	令和5年	令和4年	令和5年	令和4年	令和5年	令和4年	
全事故	791	777	13	12	221	241	9	9	
人対車	対背面中	14	13	2		13	7	1	
	横断中	41	38	3	5	25	33	2	2
	その他の	26	16		1	5	11		
	計	81	67	5	6	43	51	3	2
車両相互	自転車対車両	182	166			36	32		
	正面衝突	25	24	2	1	2	7		
	追突	177	185			41	51	1	1
	出会い頭	177	173	1	3	49	41	1	
	右折時	37	57			22	27		1
	左折時	32	29			7	4		
	その他の	70	58	1		15	19		
計	518	526	4	4	136	149	2	2	
車両単独	10	18	4	2	6	9	4	5	
列									

○ 昼夜間とも追突・出会い頭事故が多く発生している。

(4) 当事者別発生状況

区分	昼間				夜間				
	当事者数		死者数		当事者数		死者数		
	令和5年	令和4年	令和5年	令和4年	令和5年	令和4年	令和5年	令和4年	
全事故	1,572	1,536	13	12	436	473	9	9	
子供	幼児		4						
	小学生	23	18			2	2		
	中学生	19	24			4	1		
	小計	42	46			6	3		
高校生	35	28			11	8			
若年者		186	172		1	84	82		2
	うちトライハ-	135	123		1	67	69		2
高齢者		429	372	9	10	78	86	5	5
	うちトライハ-	342	298	4	2	55	61	1	3
その他	880	918	4	1	257	294	4	2	

注 当事者数は、第1当事者と第2当事者の合計

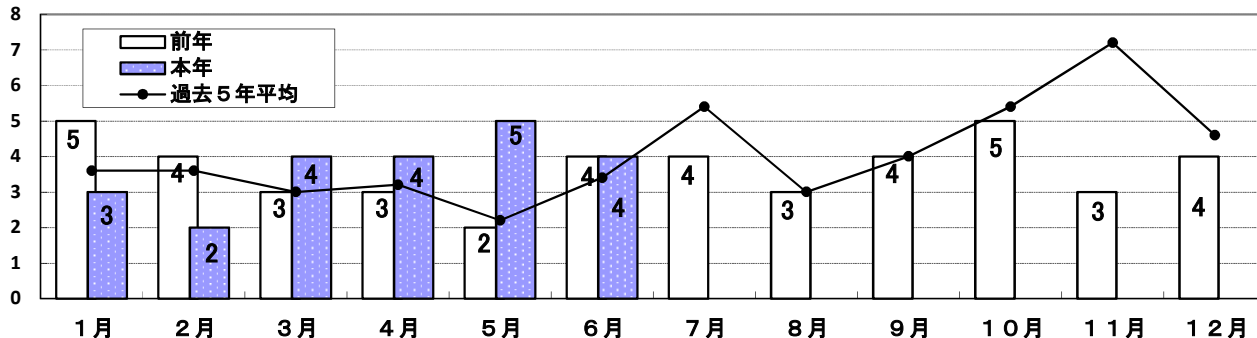
○ 昼間事故において、高齢者が全体の約3割（27.3%）を占めている。

○ 夜間事故において、若年者が全体の約2割（19.3%）を占めている。

8 交通死亡事故の概況

(1) 月別・署（隊）別・方面別死者数

(人)



署（隊）別	1月	2月	3月	4月	5月	6月	7月	8月	9月	10月	11月	12月	計
四 国 中 央													
本年	1		1										2
(同期比 +1)													
前年					1								1
新 居 浜													
本年	1			2									3
(同期比 +2)													
前年					1								1
西 条													
本年					1								1
(同期比 +1)													
前年													
西 条 西													
本年													
(同期比 ±0)													
前年													
今 治													
本年			1	1									2
(同期比 ±0)													
前年						2							2
伯 方													
本年													
(同期比 ±0)													
前年													
松 山 東													
本年	1					1							2
(同期比 ±0)													
前年	1					1							2
松 山 西													
本年						1							1
(同期比 -6)													
前年	2	2	1	1		1							7
松 山 南													
本年		1			3								4
(同期比 +4)													
前年													
久 万 高 原													
本年													
(同期比 -1)													
前年				1									1
伊 予													
本年													
(同期比 -1)													
前年			1										1
大 洲													
本年				1	1	1							3
(同期比 +2)													
前年				1									1
八 幡 浜													
本年			1										1
(同期比 +1)													
前年													
西 予													
本年													
(同期比 -3)													
前年	2		1										3
宇 和 島													
本年		1				1							2
(同期比 +1)													
前年		1											1
愛 南													
本年													
(同期比 ±0)													
前年													
高 速													
本年			1										1
(同期比 ±0)													
前年		1											1
計													
本年	3	2	4	4	5	4							22
(同期比 +1)													
前年	5	4	3	3	2	4							21
東 予 方 面													
本年	2		2	3	1								8
(同期比 +4)													
前年					2	2							4
中 予 方 面													
本年	1	1			3	2							7
(同期比 -4)													
前年	3	2	2	2		2							11
南 予 方 面													
本年		1	1	1	1	2							6
(同期比 +1)													
前年	2	1	1	1									5

注 死者数は、計上月にて掲載

注 方面別は、高速隊を除く。

○ 交通死亡事故発生場所等一覧表(R5)

件数	死者数	発生場所・日時天候 署名・死者数	路線・道路形状 事故類型・地形	当事者種別	性別 年齢	被害 程度
1	1	新居浜市立川町 端出場大橋東詰 北方約50m先路上 1月16日(月) 13時45分頃 <昼昼> 曇 新居浜署①	県道 単路カーブ・下り 車両単独 非市街地	軽四乗用(自)	女性 37歳	なし
				同乗者	女性 69歳	死亡 (腹部)
				同乗者	女性 39歳	なし
				同乗者	男性 4歳	なし
2	2	四国中央市土居町中村892番地先路上 1月18日(水) 16時15分頃 <昼昼> 雨 四国中央署①	県道 単路カーブ・平坦 車両単独 非市街地	原付一種	男性 78歳	死亡 (腹部)
3	3	松山市余戸東5丁目1番1号先路上 1月26日(木) 6時18分頃 <夜明> 曇 松山東署①	県道 その他交差点・直線平坦 車両相互 人口集中地区	原付一種	男性 63歳	死亡 (頭部)
				軽四乗用(自)	男性 27歳	なし
4	4	宇和島市津島町北灘1005番地 西方約50m先路上 2月25日(土) 1時22分頃 <夜夜> 晴 宇和島署① ※2月26日計上	県道 単路カーブ・下り 車両単独 非市街地	普通乗用(自)	女性 47歳	死亡 (溺死)
5	5	松山市森松町126番地先路上 2月27日(月) 6時54分頃 <昼明> 晴 松山南署①	県道 直線単路・平坦 人対車両 人口集中地区	軽四貨物(自)	男性 20歳	なし
				歩行者	男性 68歳	死亡 (全損)
6	6	八幡浜市保内町喜木津1番耕地770番地1先路上 3月16日(木) 18時50分頃 <夜暮> 曇 八幡浜署① ※3月17日計上	市道 単路カーブ・下り 車両単独 非市街地	軽四貨物(自)	男性 76歳	死亡 (腹部)
7	7	今治市吉海町仁江西瀬戸自動車道下り線42.6キロ先路上 3月20日(月) 20時25分頃 <夜夜> 曇 高速隊①	西瀬戸自動車道下り 直線単路・平坦 車両単独 非市街地	二輪(自)(250cc)	男性 59歳	死亡 (頭部)
8	8	今治市土橋町1丁目4番48号先路上 3月20日(月) 21時00分頃 <夜夜> 曇 今治署① ※3月23日計上	市道 その他交差点・直線平坦 車両単独 市街地	自転車	男性 73歳	死亡 (窒息)
9	9	四国中央市妻鳥町1972番地1先路上 3月25日(土) 5時29分頃 <夜明> 雨 四国中央署②	国道192号 信号交差点付近・直線平坦 車両相互 市街地	原付二種	男性 48歳	死亡 (頭部)
				大型貨物(事)	男性 58歳	なし
10	10	新居浜市郷4丁目9番1号先路上 4月01日(土) 18時45分頃 <夜暮> 晴 新居浜署②	県道 その他交差点付近・平坦 人対車両 人口集中地区	軽四貨物(自)	男性 71歳	なし
				歩行者	女性 91歳	死亡 (胸部)
11	11	今治市片山2丁目2番5号先路上 4月07日(金) 9時58分頃 <昼昼> 雨 今治署②	国道317号 その他交差点・横断歩道 人対車両 人口集中地区	軽四乗用(自)	女性 71歳	なし
				歩行者	女性 81歳	死亡 (頭部)
12	12	新居浜市船木4727番地1先路上 4月22日(土) 13時03分頃 <昼昼> 晴 新居浜署③	市道 その他交差点・直線平坦 車両相互 人口集中地区	原付一種	男性 78歳	死亡 (腰部)
				大型貨物(事)	男性 63歳	なし
13	13	大洲市長浜町須沢岸の鼻先路上 4月25日(火) 9時48分頃 <昼昼> 雨 大洲署①	国道378号 単路カーブ・平坦 車両相互 非市街地	二輪(自)250cc	男性 63歳	死亡 (胸部)
				大型貨物(自)	男性 47歳	なし
14	14 ・ 15	松山市恵原町甲1番地6先路上 5月08日(月) 10時24分頃 <昼昼> 曇 松山南署②・③	市道 単路カーブ・上り 人対車両 非市街地	普通貨物(自)	男性 30歳	なし
				歩行者	女性 70歳	死亡 (胸部)
				歩行者	女性 60歳	死亡 (頭部)

件数	死者数	発生場所・日時天候 署名・死者数	路線・道路形状 事故類型・地形	当事者種別	性別 年齢	被害 程度
15	16	松山市水尾町1270番地3先路上 5月17日(水) 20時18分頃 <夜夜> 晴 松山南署④ ※5月18日計上	国道11号 その他交差点・直線平坦 人对車両 非市街地	普通乗用(自)	女性 61歳	なし
				歩行者	女性 82歳	死亡 (全損)
16	17	西条市下島山甲1417番地1先路上 5月20日(土) 1時37分頃 <夜夜> 曇	国道11号 信号交差点付近・直線平坦 人对車両 市街地	中型貨物(事)	男性 24歳	なし
				準歩行者	男性 85歳	死亡 (胸部)
17	18	大洲市黒木262番地1南方約300m先路上 5月27日(土) 16時17分頃 <昼昼> 曇	市道 単路カーブ・平坦 車両単独 非市街地	二輪(自)(250cc)	男性 38歳	死亡 (頭部)
18	19	大洲市稲積101番地3先路上 6月11日(日) 9時02分頃 <昼昼> 雨	国道56号 単路カーブ・上り 車両相互 非市街地	軽四乗用(自)	女性 27歳	重傷
				軽四貨物(自)	男性 67歳	死亡 (胸部)
19	20	北宇和郡鬼北町大字西野々756番地先路上 6月15日(木) 10時13分頃 <昼昼> 雨	県道 直線単路・平坦 人对車両 非市街地	軽四乗用(自)	男性 69歳	なし
				歩行者	男性 88歳	死亡 (胸部)
20	21	松山市高浜町1丁目1425番地1先路上 6月17日(土) 17時19分頃 <昼昼> 曇	県道 単路カーブ・下り 車両単独 市街地	原付一種	男性 70歳	死亡 (腹部)
21	22	松山市米野町水ヶ峠トンネル南口から北方約250メートル先路上 6月27日(火) 12時49分頃 <昼昼> 晴	国道317号 単路トンネルカーブ・平坦 車両相互 非市街地	軽四乗用(自)	男性 54歳	死亡 (胸部)
				普通乗用(自)	74歳 男性	重傷 (腰部)
				同乗者	71歳 女性	重傷 (腰部)

(3) 各署当事者別等死者数一覧

6月末現在

署別	全死者数	当事者別							道路別					道路形状				昼夜		状態別							
		未就園児	就園児	小学生	中学生	高校生	若年者	高齢者	その他	国道	県道	市町道	高速道	その他	交差点	交差点付近	カーブ	直線等	踏切	昼間	夜間	歩行中	四輪車運転中	四輪車同乗中	二輪車運転中	二輪車同乗中	自転車乗用中
四国中央	本年	2						1	1	1	1				1	1				1	1					2	
	前年	1						1	1							1				1			1				
	増減	1						0	0	1	1				1	0				0	1		-1			2	
新居浜	本年	3						3		2	1				1	1	1			2	1	1		1	1		
	前年	1						1		1					1					1		1					
	増減	2						2		1	1				0	1	1			1	1			1	1		
西条	本年	1						1		1					1						1	1					
	前年																										
	増減	1						1		1					1						1	1					
西条西	本年																										
	前年																										
	増減																										
今治	本年	2						2		1	1				2					1	1	1					1
	前年	2					1	1		1	1			2						2		1				1	
	増減						-1	0		0	0			0						-1	1					-1	1
伯方	本年																										
	前年																										
	増減																										
松山東	本年	2						2	1	1				1			1			1	1		1		1		
	前年	2						2			2			2						1	1	2					
	増減							0	1	1	-2			-1			1			0	0	-2	1		1		
松山西	本年	1						1		1							1			1						1	
	前年	7				2	3	2	2		3	2	3	3	1	3				1	6	1	2	1	2	1	1
	増減	-6				-2	-2	-2	-2	1	-3	-2	-3	-3			-3			0	-6	-1	-2	-1	-1	-1	-1
松山南	本年	4						3	1	1	1	2		1		2	1			3	1	4					
	前年																										
	増減	4						3	1	1	1	2		1		2	1			3	1	4					
久万高原	本年																										
	前年	1						1					1							1		1					
	増減	-1						-1					-1							-1	-1	-1					
伊予	本年																										
	前年	1						1		1				1						1		1					
	増減	-1						-1		-1				-1						-1	-1	-1					
大洲	本年	3						1	2	2		1				3				3			1		2		
	前年	1						1			1			1						1		1					
	増減	2						0	2	2	-1	1		0		3				2		-1	1		2		
八幡浜	本年	1						1			1					1					1		1				
	前年																										
	増減	1						1			1					1					1		1				
西予	本年																										
	前年	3						3			2	1	1	1	1					2	1	2	1				
	増減	-3						-3			-2	-1	-1	-1	-1					-2	-1	-2	-1				
宇和島	本年	2						1	1		2					1	1			1	1	1	1				
	前年	1						1			1									1		1					
	増減	1						0	1		1					1	1			0	0	0	1				
愛南	本年																										
	前年																										
	増減																										
高速	本年	1						1					1								1					1	
	前年	1						1			1										1		1				
	増減							0			0										0		0			1	
計	本年	22						14	8	7	8	6	1	5	3	10	4			13	9	8	4	1	8		1
	前年	21					3	15	3	4	4	8	1	4	11	2	7			12	9	8	7	2	3		1
	増減	1					-3	-1	5	3	4	-2	-1	-3	-6	2	8	-3		1	0	0	-3	-1	5		

注 若年者は、16歳以上24歳以下の者（高校生を除く。）
 注 高齢者は、65歳以上の者

9-1 警察署別・市町別死亡事故ゼロ記録(全死者)

(令和5年6月30日現在)

(1)警察署・隊別

署(隊)	最終事故	ゼロ日数	発生市町名
愛南	2020/10/13	990	愛南町
西予	2022/03/09	478	西予市
伊予	2022/03/21	466	松前町
久万高原	2022/08/11	323	久万高原町
西条西	2022/09/24	279	西条市
伯方	2022/12/16	196	今治市
八幡浜	2023/03/16	106	八幡浜市
高速隊	2023/03/20	102	今治市
四国中央	2023/03/25	97	四国中央市
今治	2023/04/07	84	今治市
新居浜	2023/04/22	69	新居浜市
松山南	2023/05/17	44	松山市
西条	2023/05/20	41	西条市
大洲	2023/06/11	19	大洲市
宇和島	2023/06/15	15	鬼北町
松山西	2023/06/17	13	松山市
松山東	2023/06/27	3	松山市

(2)市町別(高速道除く。)

市町名	最終事故	ゼロ日数	市町名	最終事故	ゼロ日数
松野町	2015/08/21	2,870	久万高原町	2022/08/11	323
伊方町	2016/03/29	2,649	宇和島市	2023/02/25	125
上島町	2017/10/03	2,096	八幡浜市	2023/03/16	106
愛南町	2020/10/13	990	四国中央市	2023/03/25	97
東温市	2021/07/07	723	今治市	2023/04/07	84
伊予市	2021/09/06	662	新居浜市	2023/04/22	69
内子町	2021/10/17	621	西条市	2023/05/20	41
砥部町	2021/11/21	586	大洲市	2023/06/11	19
西予市	2022/03/09	478	鬼北町	2023/06/15	15
松前町	2022/03/21	466	松山市	2023/06/27	3

(3)高速道・自専道

道 路	最終事故	ゼロ日数	供用開始日
大洲自専道	1999/12/20	8,593	1991/03/17
宇和島自専道	2004/06/28	6,941	1993/03/25
高速道	2022/09/16	287	1989/12/31
西瀬戸自専道	2023/03/20	102	1979/05/11

9-2 警察署別・市町別死亡事故ゼロ記録(高齢者)

(1)警察署・隊別

署(隊)	最終事故	ゼロ日数	発生市町名
愛南	2020/10/13	990	愛南町
西予	2022/03/09	478	西予市
伊予	2022/03/21	466	松前町
久万高原	2022/08/11	323	久万高原町
高速隊	2022/09/10	293	四国中央市
西条西	2022/09/24	279	西条市
松山東	2022/10/21	252	松山市
伯方	2022/12/16	196	今治市
四国中央	2023/01/18	163	四国中央市
八幡浜	2023/03/16	106	八幡浜市
今治	2023/04/07	84	今治市
新居浜	2023/04/22	69	新居浜市
松山南	2023/05/17	44	松山市
西条	2023/05/20	41	西条市
大洲	2023/06/11	19	大洲市
宇和島	2023/06/15	15	鬼北町
松山西	2023/06/17	13	松山市

(2)市町別(高速道除く。)

市町名	最終事故	ゼロ日数	市町名	最終事故	ゼロ日数
松野町	2015/08/21	2,870	久万高原町	2022/08/11	323
伊方町	2016/03/29	2,649	宇和島市	2022/12/29	183
上島町	2017/10/03	2,096	四国中央市	2023/01/18	163
愛南町	2020/10/13	990	八幡浜市	2023/03/16	106
東温市	2021/07/07	723	今治市	2023/04/07	84
砥部町	2021/08/15	684	新居浜市	2023/04/22	69
伊予市	2021/09/06	662	西条市	2023/05/20	41
内子町	2021/10/17	621	大洲市	2023/06/11	19
西予市	2022/03/09	478	鬼北町	2023/06/15	15
松前町	2022/03/21	466	松山市	2023/06/17	13

(3)高速道・自専道

道路	最終事故	ゼロ日数	供用開始日
大洲自専道	記録なし	11,793	1991/03/17
宇和島自専道	記録なし	11,054	1993/03/25
西瀬戸自専道	2021/09/13	655	1979/05/11
高速道	2022/09/10	293	1989/12/31

注1 死亡事故ゼロ記録(全死者)は昭和43年1月1日から計上を始める。

注2 死亡事故ゼロ記録(高齢者)は、65歳以上を高齢者とした昭和63年1月1日から計上を始める。

注3 西瀬戸自動車道は、自転車歩行者及び原付道を除く。



えひめ交通情報

No.370 令和5年7月4日発行

発行所 愛媛県警察本部
交通企画課

〒790-8573
松山市南堀端町2番地2
TEL 089-934-0110 内線5033

☆ 交通事故発生状況（令和5年6月末）速報値

【全国の死者数】

6月中	本年	前年比
176	1,182	24

【県内の事故】

	6月中	本年	前年比
発生	161	1,012	-6
死者	4	22	1
傷者	176	1,100	-25

【四国4県の死者数】

	6月中	本年	前年比
愛媛	4	22	1
香川	1	16	-1
徳島	3	16	5
高知	0	4	-10
計	8	58	-5

【高齢者の事故】

	6月中	本年	前年比
発生	70	430	27
死者	3	14	-1
傷者	38	236	34

【バスの事故(県内)】

	6月中	本年	前年比
発生	1	3	1
死者	0	0	0
傷者	1	3	1

※スクールバスを含む。

【事業用貨物自動車の事故(県内)】

	6月中	本年	前年比
発生	7	26	-6
死者	0	3	2
傷者	7	21	-10

※軽貨物(事業用)を除く。

【ハイヤー・タクシーの事故(県内)】

	6月中	本年	前年比
発生	6	24	4
死者	0	0	0
傷者	7	28	7

【安管事業所の事故(県内)】

	6月中	本年	前年比
発生	58	343	77
死者	0	6	1
傷者	64	371	75

【交差点事故】

	6月中	本年	前年比
発生	73	518	9
死者	0	5	-6
傷者	79	547	-11

【自転車の事故】

	6月中	本年	前年比
発生	43	226	19
死者	0	1	0
傷者	40	220	16



【ネットワークインフォメーション】



「特定小型原動機付自転車」とは!?

★ 運転免許は不要! ★ 16歳未満の運転禁止! ★ ヘルメット努力義務
交通事故の被害を軽減するため、ヘルメットを着用しましょう!

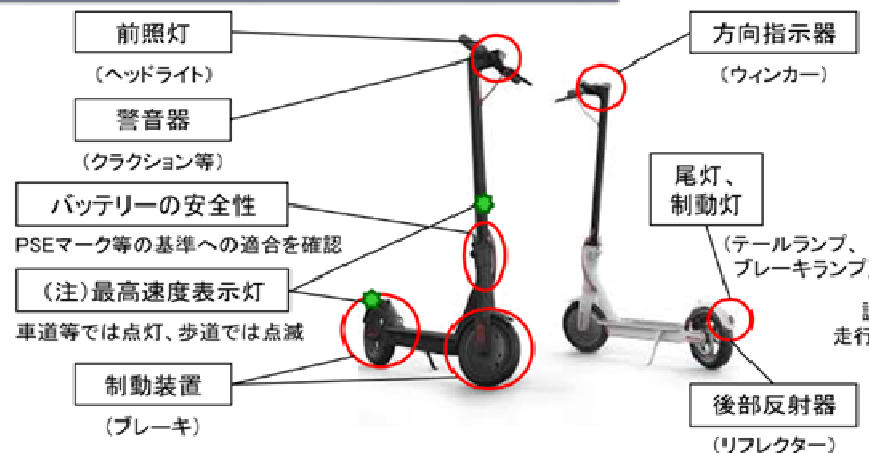
令和5年

7月1日施行



参考：国土交通省HP「特定小型原動機付自転車について」「2.道路運送車両の保安基準」より引用

特定小型原動機付自転車の保安基準項目



※性能等確認済シール等が付けられているものは、この基準を満たしています。

その他満たすべき基準

走行安定性

段差等を安全に走行できること

スピードリミッター

設定最高速度を超えて加速しないこと、走行中は設定最高速度の変更ができないこと

見本市



など

(注) 歩道を6km/h以下で走行するモードを有しないものについては、点滅機能は不要

愛媛県警ホームページ (<https://police.pref.ehime.jp>) の交通部交通企画課のページに交通事故マップがありますので、ご活用ください。