

交通事故発生状況

～令和4年12月末(速報版)～



愛媛県警察本部

※ 確定版については、令和5年3月上旬を予定しています。

1 交通事故発生状況

〈全事故〉

発生件数 2,132 件(前年比-128件)
 死者数 44 人(前年比- 6人)
 傷者数 2,355 人(前年比-110件)
 重傷者数 493 人(前年比- 13人)

〈高齢者事故〉

発生件数 890 件(前年比- 73件)
 死者数 31 人(前年比- 2人)
 傷者数 489 人(前年比- 47人)
 重傷者数 212 人(前年比+ 3人)

◇ 前年と比べ、全事故の発生件数、死者数及び傷者数の全てが減少した。

2 全交通事故の主な特徴

- ◇ 事故類型別では、車両相互の追突事故が500件と最も多く発生し、全体の約23.5%を占める(前年 約25.1%)。
- ◇ 交差点での事故が1,036件発生し、全体の約48.6%を占める(前年 約46.3%)。
- ◇ 発生時間別では、16時~18時の間に342件発生し、全体の約16.0%を占める(前年 約17.2%)。

3 交通死亡事故の特徴

(1) 県下

- ◇ 全事故件数に対する死亡事故件数の割合が約2.1%である(前年 約2.2%)。
- ◇ 人口10万人当たり死者数は、約3.33人で全国ワースト8位である。
- ◇ 死者44人中31人が高齢者(構成率 約70.5%)である(前年 66.0%)。
- ◇ シートベルト着用対象の死者13人のうち、9人は非着用
- ◇ ヘルメット着用対象(自転車乗車中を含む。)の死者12人のうち、6人が非着用

(2) 方面別 (高速道路の死亡事故を除く。)

〈東予〉 死者 16人(- 3人) うち高齢死者 9人(- 4人)

◇ 路線・道路別

国道で3件3人、県道で9件9人、市町道で3件3人、その他道路で1件1人発生
 交差点で8件8人、交差点付近で2件2人、カーブで1件1人、直線単路で5件5人発生

◇ 事故類型別

人対車両が7件7人、自転車対車両が2件2人、車両相互が3件3人、車両単独が4件4人発生
 人対車両事故は全て横断中の事故、自転車対車両は正面衝突事故及び出会い頭事故、車両相互事故は正面衝突事故、
 出会い頭事故及び右折直進事故、単独事故は工作物衝突、転倒及び転落事故

◇ 死者の状態別

歩行中が7人、四輪車運転中が2人、二輪車運転中が4人、自転車乗用中が3人
 夜間の反射材着用対象者は5人で全て非着用

〈中予〉 死者 16人(- 2人) うち高齢死者 12人(+ 1人)

◇ 路線・道路別

国道で4件4人、県道で1件1人、市町道で8件8人、その他道路で3件3人発生
 交差点で9件9人、カーブで1件1人、直線単路で6件6人発生

◇ 事故類型別

人対車両が7件7人、車両相互が3件3人、車両単独が6件6人発生
 人対車両事故のうち6件が横断中、1件がその他歩行中の事故、車両相互事故は出会い頭事故、右折直進事故及び
 その他事故、車両単独事故のうち1件が工作物衝突事故、3件が路外逸脱事故、2件が転倒事故

◇ 死者の状態別

歩行中が7人、四輪車運転中が3人、四輪車同乗中が1人、二輪車運転中が3人、自転車乗用中が2人
 夜間の反射材着用対象者は3人で全て非着用
 シートベルト着用対象者は4人で全て非着用

〈南予〉 死者 9人(- 1人) うち高齢死者 8人(± 0人)

◇ 路線・道路別

国道で2件2人、県道で3件3人、市町道で3件3人、その他道路で1件1人発生
 交差点で4件4人、交差点付近で1件1人、カーブで1件1人、直線単路で3件3人発生

◇ 事故類型別

人対車両が5件5人、車両相互が2件2人、車両単独が2件2人発生
 人対車両事故のうち4件が横断中の事故、1件がその他歩行中の事故、車両相互事故は正面衝突事故及び
 出会い頭事故、車両単独事故は路外逸脱及びその他の事故

◇ 死者の状態別

歩行中が5人、四輪車運転中が3人、四輪車同乗中が1人
 夜間の反射材着用対象者は3人で非着用は1人
 シートベルト着用対象者は4人で非着用者は2人

目 次

ページ

1 交通事故発生状況	
(1) 全国の交通事故発生状況	1
(2) 四国の交通事故発生状況	1
(3) 愛媛県の交通事故発生状況	1
(4) 警察署(隊)別交通事故発生状況(全事故)	2
(5) 警察署(隊)別交通事故発生状況(高齢者事故)	2
(6) 市町別・人口10万人当たり事故率等(全事故)	3
(7) 市町別・人口1万人当たり事故率等(高齢者事故)	3
(8) 都道府県別・人口当たりの交通事故死者数等	4
2 交通事故の特徴	
(1) 発生状況	5
(2) 時間別発生状況	5
(3) 道路形状別発生状況	5
(4) 事故類型別発生状況	5
(5) 当事者別発生状況	5
3 高齢者事故	
(1) 全事故に占める高齢者事故	6
(2) 時間別発生状況	6
(3) 道路形状別発生状況	6
(4) 事故類型別発生状況	6
(5) 当事者種別発生状況	6
(6) 原因別(1当)発生件数ワースト順位	6
(7) 高齢者人口1万人当り高齢者事故率等の市町別ワースト順位表	7
4 交差点事故	
(1) 全事故に占める交差点事故	8
(2) 時間別発生状況	8
(3) 事故類型別発生状況	8
(4) 当事者別発生状況	8
(5) 原因別(1当)発生件数ワースト順位	8
5 自転車乗用中の事故	
(1) 全事故に占める自転車乗用中の事故	9
(2) 時間別発生状況	9
(3) 道路形状別発生状況	9
(4) 事故類型別発生状況	9
(5) 当事者別発生状況	9
(6) 原因別(1当)発生件数ワースト順位	9
6 飲酒事故(1当関与)	
(1) 全事故に占める飲酒事故	10
(2) 時間別発生状況	10
(3) 道路形状別発生状況	10
(4) 事故類型別発生状況	10
(5) 当事者別発生状況	10
(6) 当事者種別発生状況	10
7 昼夜別の交通事故発生状況及び特徴	
(1) 発生状況	11
(2) 道路形状別発生状況	11
(3) 事故類型別発生状況	11
(4) 当事者別発生状況	11
8 交通死亡事故の概況	
(1) 月別・署(隊)別・方面別死者数	12
(2) 交通死亡事故発生場所等一覧表	13
(3) 各署当事者別等死者数一覧	16
9-1 警察署別・市町別死亡事故ゼロ記録(全死者)	
(1) 警察署(隊)別	17
(2) 市町別	17
(3) 高速道・自専道	17
9-2 警察署別・市町別死亡事故ゼロ記録(高齢者)	
(1) 警察署(隊)別	17
(2) 市町別	17
(3) 高速道・自専道	17
10 えひめ交通情報	18

1 交通事故発生状況

(1) 全国の交通事故発生状況(発生件数、傷者数、高齢者の死者数は速報値。重傷者数は**集計中**)

区 分	令和4年	令和3年	増減数	増減率(%)
発 生 件 数	301,193	305,196	-4,003	-1.3
死 者 数	2,610	2,636	-26	-1.0
うち高齢者	1,471	1,520	-49	-3.2
構成率(%)	56.4	57.7		
傷 者 数	356,419	362,131	-5,712	-1.6
重 傷 者 数	集計中			

(2) 四国の交通事故発生状況(他県の発生件数、傷者数、重傷者数、高齢者の死者数は**集計中**)

区 分	徳島県	香川県	愛媛県	高知県	計		
発生件数	令和4年		2,132				
	増減数		-128				
	増減率(%)		-5.7				
死者数	令和4年	23	35	44	26	128	
	増減数	-9	-2	-6	1	-16	
	増減率(%)	-28.1	-5.4	-12.0	4.0	-11.1	
	うち高齢者	令和4年	集計中	集計中	31	集計中	集計中
		構成率(%)			70.5		
		全国ワースト順位			0		
増減数			-2				
増減率(%)			-6.1				
傷者数	令和4年		2,355				
	増減数		-110				
	増減率(%)		-4.5				
重傷者数	令和4年		493				
	増減数		-13				
	増減率(%)		-2.6				

(3) 愛媛県の交通事故発生状況

区 分	令和4年	令和3年	増減数	増減率(%)	5年平均対比
発 生 件 数	2,132	2,260	-128	-5.7	-879.8
死 者 数	44	50	-6	-12.0	-11.4
傷 者 数	2,355	2,465	-110	-4.5	-1,068.4
うち重傷者	493	506	-13	-2.6	-159.6

(4) 警察署(隊)別交通事故発生状況(全事故)

区 分	令和4年12月末現在								
	件 数			死者数			傷者数		
	本 年	前 年	増減数	本 年	前 年	増減数	本 年	前 年	増減数
四 国 中 央	100	128	-28	2	2		118	144	-26
新 居 浜	199	196	3	2	2		220	215	5
西 条	96	115	-19	2	4	-2	105	128	-23
西 条 西	86	83	3	1	1		99	94	5
今 治	236	258	-22	8	8		262	283	-21
伯 方	8	19	-11	1	2	-1	7	19	-12
松 山 東	494	525	-31	4	6	-2	529	565	-36
松 山 西	200	209	-9	9	2	7	211	220	-9
松 山 南	378	394	-16		7	-7	433	431	2
久 万 高 原	7	9	-2	2	1	1	9	9	
伊 予	112	87	25	1	2	-1	132	98	34
大 洲	62	63	-1	2	6	-4	72	64	8
八 幡 浜	41	35	6	1	1		42	40	2
西 予	21	29	-8	3	1	2	22	34	-12
宇 和 島	58	73	-15	3	2	1	57	78	-21
愛 南	13	5	8				14	5	9
高 速	21	32	-11	3	3		23	38	-15
東 予 方 面	725	799	-74	16	19	-3	811	883	-72
中 予 方 面	1,191	1,224	-33	16	18	-2	1,314	1,323	-9
南 予 方 面	195	205	-10	9	10	-1	207	221	-14
県 内 合 計	2,132	2,260	-128	44	50	-6	2,355	2,465	-110

注 方面別では、高速隊を除いている。

(5) 警察署(隊)別交通事故発生状況(高齢者事故)

区 分	令和4年12月末現在								
	件 数			死者数			傷者数		
	本 年	前 年	増減数	本 年	前 年	増減数	本 年	前 年	増減数
四 国 中 央	47	65	-18		1	-1	28	37	-9
新 居 浜	92	97	-5	2	2		57	55	2
西 条	38	51	-13	1	1		20	29	-9
西 条 西	42	42		1	1		24	20	4
今 治	107	126	-19	4	7	-3	68	74	-6
伯 方	5	10	-5	1	1		4	6	-2
松 山 東	172	185	-13	4	4		78	84	-6
松 山 西	74	87	-13	5	1	4	40	49	-9
松 山 南	139	150	-11		4	-4	67	97	-30
久 万 高 原	6	2	4	2		2	3	2	1
伊 予	51	35	16	1	2	-1	35	20	15
大 洲	34	28	6	2	5	-3	18	12	6
八 幡 浜	25	19	6		1	-1	19	8	11
西 予	15	12	3	3		3	9	7	2
宇 和 島	34	42	-8	3	2	1	12	27	-15
愛 南	7	4	3				6	3	3
高 速	2	8	-6	2	1	1	1	6	-5
東 予 方 面	331	391	-60	9	13	-4	201	221	-20
中 予 方 面	442	459	-17	12	11	1	223	252	-29
南 予 方 面	115	105	10	8	8		64	57	7
県 内 合 計	890	963	-73	31	33	-2	489	536	-47

注 方面別では、高速隊を除いている。

(6) 市町別・人口10万人当たり事故率等（全事故）

区分	全事故						人口10万人当たり事故率						県内人口
	件数	順位	死者数	順位	傷者数	順位	件数	順位	死者数	順位	傷者数	順位	
四国中央市	104	5	3	4	123	5	123.9	9	3.6	7	146.5	9	83,944
新居浜市	201	3	2	6	222	3	173.2	6	1.7	13	191.3	6	116,052
西条市	185	4	4	3	207	4	174.1	5	3.8	6	194.8	5	106,265
今治市	243	2	9	2	268	2	159.3	7	5.9	4	175.7	8	152,532
上島町	1	19	0	14	1	19	15.9	20	0.0	14	15.9	20	6,291
松山市	980	1	13	1	1,060	1	193.9	2	2.6	12	209.7	4	505,521
東温市	58	7	1	10	70	6	174.3	4	3.0	10	210.4	3	33,275
砥部町	37	11	0	14	45	11	180.9	3	0.0	14	220.1	1	20,448
久万高原町	7	17	2	6	9	16	92.4	13	26.4	1	118.8	12	7,574
伊予市	51	9	0	14	66	7	141.8	8	0.0	14	183.6	7	35,954
松前町	61	6	1	10	66	7	201.4	1	3.3	8	218.0	2	30,281
内子町	18	14	0	14	19	14	115.3	10	0.0	14	121.7	11	15,607
大洲市	46	10	2	6	55	9	112.3	11	4.9	5	134.3	10	40,946
八幡浜市	35	12	1	10	36	12	110.9	12	3.2	9	114.1	13	31,559
伊方町	6	18	0	14	6	18	69.8	16	0.0	14	69.8	18	8,597
西予市	24	13	3	4	26	13	67.5	17	8.4	3	73.1	15	35,560
宇和島市	53	8	2	6	54	10	74.9	15	2.8	11	76.3	14	70,798
鬼北町	8	16	1	10	7	17	83.0	14	10.4	2	72.6	16	9,640
松野町	1	19	0	14	1	19	26.8	19	0.0	14	26.8	19	3,726
愛南町	13	15	0	14	14	15	65.4	18	0.0	14	70.5	17	19,868
合計	2,132		44		2,355		159.8		3.30		176.5		1,334,438

(7) 市町別・人口1万人当たり事故率等（高齢者事故）

区分	高齢者事故						高齢者人口1万人当たり事故率						高齢者人口
	件数	順位	死者数	順位	傷者数	順位	件数	順位	死者数	順位	傷者数	順位	
四国中央市	48	5	1	9	29	5	17.2	10	0.4	12	10.4	9	27,963
新居浜市	92	3	2	4	57	3	24.4	2	0.5	11	15.1	2	37,754
西条市	80	4	2	4	44	4	22.9	4	0.6	10	12.6	7	34,925
今治市	111	2	5	2	71	2	20.3	7	0.9	7	13.0	6	54,575
上島町	1	19	0	13	1	18	3.3	20	0.0	13	3.3	19	3,005
松山市	350	1	9	1	169	1	24.2	3	0.6	9	11.7	8	144,378
東温市	21	10	1	9	9	10	20.0	8	1.0	6	8.6	11	10,502
砥部町	15	12	0	13	7	14	21.4	5	0.0	13	10.0	10	7,018
久万高原町	6	16	2	4	3	16	16.0	12	5.3	1	8.0	12	3,750
伊予市	26	7	0	13	17	7	21.1	6	0.0	13	13.8	4	12,318
松前町	25	8	1	9	18	6	26.1	1	1.0	5	18.8	1	9,566
内子町	12	14	0	13	9	10	18.8	9	0.0	13	14.1	3	6,367
大洲市	22	9	2	4	9	10	14.5	13	1.3	4	5.9	14	15,159
八幡浜市	21	10	0	13	17	7	16.1	11	0.0	13	13.0	5	13,046
伊方町	4	18	0	13	2	17	9.6	16	0.0	13	4.8	17	4,152
西予市	15	12	3	3	9	10	9.6	17	1.9	3	5.8	15	15,630
宇和島市	28	6	2	4	10	9	9.9	15	0.7	8	3.5	18	28,420
鬼北町	5	17	1	9	1	18	11.2	14	2.2	2	2.2	20	4,451
松野町	1	19	0	13	1	18	5.8	19	0.0	13	5.8	16	1,737
愛南町	7	15	0	13	6	15	7.7	18	0.0	13	6.6	13	9,058
合計	890		31		489		20.1		0.70		11.0		443,774

注1 県内総人口・高齢者人口は、令和4年4月1日現在（愛媛県庁長寿介護課資料）

(8) 都道府県別・人口当たりの交通事故死者数等(R4.12月末現在)

区 分	死者数		人口10万人当たり		事故件数		人口1000人当たり		死亡事故率		人 口	順位						
	R4	順位	死者数	順位	R4	順位	事故発生率	順位	R4	順位								
北海道	115	6	2.22	34	集計中	-	1.61	-	2.06	-	5,183,000	8						
青森	31	34	2.54	26							1,221,000	31						
岩手	37	26	3.09	13							1,196,000	32						
宮城	37	26	1.62	42							2,290,000	14						
秋田	33	31	3.49	6							945,000	38						
山形	26	39	2.46	27							1,055,000	36						
福島	47	19	2.59	24							1,812,000	21						
東京	132	3	0.94	47							14,010,000	1						
茨城	91	9	3.19	11							2,852,000	11						
栃木	50	18	2.60	23							1,921,000	19						
群馬	47	19	2.44	28							1,927,000	18						
埼玉	104	8	1.42	45							7,340,000	5						
千葉	124	4	1.98	38							6,275,000	6						
神奈川	113	7	1.22	46							9,236,000	2						
新潟	61	15	2.80	18							2,177,000	15						
山梨	25	41	3.11	12							805,000	42						
長野	46	21	2.26	33							2,033,000	16						
静岡	83	10	2.30	32							3,608,000	10						
富山	34	29	3.32	9							1,025,000	37						
石川	22	45	1.96	39							1,125,000	33						
福井	27	38	3.55	5							760,000	43						
岐阜	75	11	3.82	2							1,961,000	17						
愛知	137	2	1.82	40							7,517,000	4						
三重	60	16	3.42	7							1,756,000	22						
滋賀	38	25	2.69	19							1,411,000	26						
京都	45	22	1.76	41							2,561,000	13						
大阪	141	1	1.60	43							8,806,000	3						
兵庫	120	5	2.21	35							5,432,000	7						
奈良	29	36	2.21	36							1,315,000	29						
和歌山	24	42	2.63	22							914,000	40						
鳥取	14	47	2.55	25							549,000	47						
島根	16	46	2.41	29							665,000	46						
岡山	74	13	3.94	1							1,876,000	20						
広島	74	13	2.66	21	2,780,000	12												
山口	31	34	2.33	30	1,328,000	27												
徳島	23	43	3.23	10	712,000	44												
香川	35	28	3.72	4	942,000	39												
愛媛	44	23	3.33	8	2,132	-	1.61	-	2.06	-	1,321,000	28						
高知	26	39	3.80	3	集計中	-	2.40	-	0.87	-	684,000	45						
福岡	75	11	1.46	44							5,124,000	9						
佐賀	23	43	2.85	17							806,000	41						
長崎	28	37	2.16	37							1,297,000	30						
熊本	53	17	3.07	14							1,728,000	23						
大分	32	32	2.87	16							1,114,000	34						
宮崎	32	32	3.02	15							1,061,000	35						
鹿児島	42	24	2.66	20							1,576,000	24						
沖縄	34	29	2.32	31							1,468,000	25						
合計	2,610		2.08								301,193		2.40		0.87		125,502,000	

注 他県の発生件数は**集計中**

注 都道府県別人口は、令和3年10月1日現在（総務省統計局）

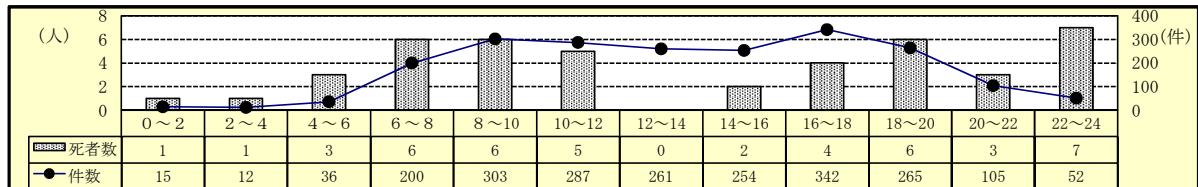
2 交通事故の特徴（令和4年12月末現在）

(1) 発生状況

区分	令和4年	令和3年	増減数	増減率(%)
発生件数	2,132	2,260	-128	-5.7
死者数	44	50	-6	-12.0
うち高齢者	31	33	-2	-6.1
構成率(%)	70.5	66.0		
傷者数	2,355	2,465	-110	-4.5
うち重傷者	493	506	-13	-2.6

○ 前年と比べ、発生件数、死者数及び傷者数の全てが減少した。

(2) 時間別発生状況



○ 人身事故は、午前（8時～10時）と夕方（16時～18時）の時間帯に多く発生している。

○ 死亡事故は、夜（22時～24時）の時間帯に最も多く発生している。

(3) 道路形状別発生状況

区分	令和4年			令和3年			増減数			増減率(%)		
	件数	死者数	傷者数	件数	死者数	傷者数	件数	死者数	傷者数	件数	死者数	傷者数
全事故	2,132	44	2,355	2,260	50	2,465	-128	-6	-110	-5.7	-12.0	-4.5
信号	338	3	369	336	5	352	2	-2	17	0.6	-40.0	4.8
その他	698	18	751	711	8	749	-13	10	2	-1.8	125.0	0.3
交差点計	1,036	21	1,120	1,047	13	1,101	-11	8	19	-1.1	61.5	1.7
構成率(%)	48.6	47.7	47.6	46.3	26.0	44.7						
交差点付近	332	3	391	179	3	211	153		180	85.5		85.3
カーブ	79	4	83	102	8	117	-23	-4	-34	-22.5	-50.0	-29.1
直線等	685	16	761	932	26	1,036	-247	-10	-275	-26.5	-38.5	-26.5

○ 交差点での発生件数が全事故の約半数(48.6%)を占めている。

(4) 事故類型別発生状況

区分	令和4年			令和3年			増減数			増減率(%)			
	件数	死者数	傷者数	件数	死者数	傷者数	件数	死者数	傷者数	件数	死者数	傷者数	
全事故	2,132	44	2,355	2,260	50	2,465	-128	-6	-110	-5.7	-12.0	-4.5	
人対車	対・背面中	40		40	46	1	45	-6	-1	-5	-13.0	-100.0	-11.1
	横断中	160	17	145	140	12	129	20	5	16	14.3	41.7	12.4
	その他	60	2	59	81	2	79	-21		-20	-25.9		-25.3
	計	260	19	244	267	15	253	-7	4	-9	-2.6	26.7	-3.6
自転車対車	出会い頭	266	1	271	264	3	270	2	-2	1	0.8	-66.7	0.4
	右左折	118		119	96	3	96	22	-3	23	22.9	-100.0	24.0
	その他	62	1	64	88	1	91	-26		-27	-29.5		-29.7
	計	446	2	454	448	7	457	-2	-5	-3	-0.4	-71.4	-0.7
車両相互	正面衝突	64	3	76	48	6	61	16	-3	15	33.3	-50.0	24.6
	追突	500	1	615	567	2	700	-67	-1	-85	-11.8	-50.0	-12.1
	出会い頭	427	3	495	442	1	479	-15	2	16	-3.4	200.0	3.3
	右折時	158	2	180	146	4	152	12	-2	28	8.2	-50.0	18.4
	左折時	63		64	72		74	-9		-10	-12.5		-13.5
	その他	159	2	180	209		239	-50	2	-59	-23.9		-24.7
計	1,371	11	1,610	1,484	13	1,705	-113	-2	-95	-7.6	-15.4	-5.6	
車両単独	55	12	47	60	15	49	-5	-3	-2	-8.3	-20.0	-4.1	
列車				1		1	-1		-1	-100.0		-100.0	

○ 事故類型別の発生件数は、車両相互の追突が最も多い。

(5) 当事者別発生状況

区分	令和4年			令和3年			増減数			増減率(%)		
	当事者数	死者数	傷者数	当事者数	死者数	傷者数	当事者数	死者数	傷者数	当事者数	死者数	傷者数
全事故	4,209	44	2,355	4,460	50	2,465	-251	-6	-110	-5.6	-12.0	-4.5
子供	幼児	5		13	5	17			-4			-23.5
	小学生	41		61	50	55	-9		6	-18.0		10.9
	中学生	43		50	44	46	-1	-1	4	-2.3	-100.0	8.7
	計	89		124	99	1	118	-10	-1	6	-10.1	-100.0
高校生	87	1	88	93	1	92	-6		-4	-6.5		-4.3
若年者	553	4	371	579	2	390	-26	2	-19	-4.5	100.0	-4.9
うちドライバー	412	4	200	431	1	222	-19	3	-22	-4.4	300.0	-9.9
高齢者	1,044	31	489	1,100	33	536	-56	-2	-47	-5.1	-6.1	-8.8
うちドライバー	807	9	237	848	9	267	-41		-30	-4.8		-11.2
その他	2,436	8	1,283	2,589	13	1,329	-153	-5	-46	-5.9	-38.5	-3.5

注 当事者数は、第1当事者と第2当事者の合計

○ 高齢者全体の約8割(77.3%)が車両運転中の事故である。

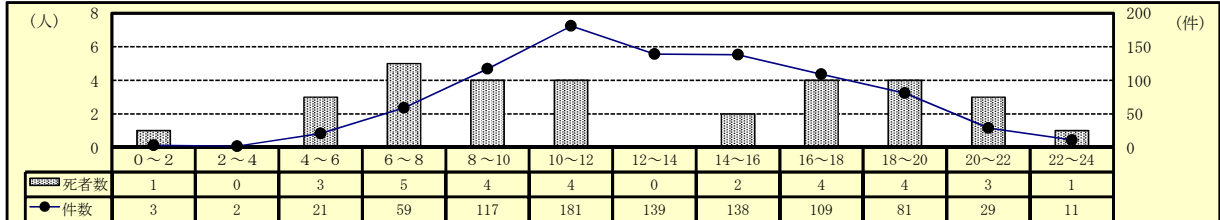
3 高齢者事故（令和4年12月末現在）

(1) 全事故に占める高齢者事故

区分	令和4年			令和3年			増減数			増減率(%)		
	件数	死者数	傷者数	件数	死者数	傷者数	件数	死者数	傷者数	件数	死者数	傷者数
全事故	2,132	44	2,355	2,260	50	2,465	-128	-6	-110	-5.7	-12.0	-4.5
高齢者	890	31	489	963	33	536	-73	-2	-47	-7.6	-6.1	-8.8
構成率(%)	41.7	70.5	20.8	42.6	66.0	21.7						

○ 高齢者事故は前年と比べ、発生件数、死者数及び傷者数の全てが減少した。

(2) 時間別発生状況



○ 人身事故は、午前（10時～12時）の時間帯に最も多く発生している。

○ 死亡事故は、朝（6時～8時）の時間帯に最も多く発生している。

(3) 道路形状別発生状況

区分	令和4年			令和3年			増減数			増減率(%)			
	件数	死者数	傷者数	件数	死者数	傷者数	件数	死者数	傷者数	件数	死者数	傷者数	
高齢者全事故	890	31	489	963	33	536	-73	-2	-47	-7.6	-6.1	-8.8	
交差点	信号	146	1	75	142	3	69	4	-2	6	2.8	-66.7	8.7
	その他	287	15	167	320	4	184	-33	11	-17	-10.3	275.0	-9.2
	計	433	16	242	462	7	253	-29	9	-11	-6.3	128.6	-4.3
構成率(%)	48.7	51.6	49.5	48.0	21.2	47.2							
交差点付近	133	3	79	64	3	34	69		45	107.8		132.4	
カーブ	40	2	26	37	4	27	3	-2	-1	8.1	-50.0	-3.7	
直線等	284	10	142	400	19	222	-116	-9	-80	-29.0	-47.4	-36.0	

○ 交差点での発生件数が高齢者事故全体の約半数(48.7%)を占めている。

(4) 事故類型別発生状況

区分	令和4年			令和3年			増減数			増減率(%)			
	件数	死者数	傷者数	件数	死者数	傷者数	件数	死者数	傷者数	件数	死者数	傷者数	
高齢者全事故	890	31	489	963	33	536	-73	-2	-47	-7.6	-6.1	-8.8	
人対車	対・背面中	21		13	33	1	23	-12	-1	-10	-36.4	-100.0	-43.5
	横断中	109	15	76	81	11	51	28	4	25	34.6	36.4	49.0
	その他	35	2	22	49	2	33	-14		-11	-28.6		-33.3
	計	165	17	111	163	14	107	2	3	4	1.2	21.4	3.7
自転車対車	出会い頭	119	1	63	119	3	71		-2	-8		-66.7	-11.3
	右左折時	51		22	51	1	26		-1	-4		-100.0	-15.4
	その他	31	1	18	44	1	29	-13		-11	-29.5		-37.9
	計	201	2	103	214	5	126	-13	-3	-23	-6.1	-60.0	-18.3
車両相互	正面衝突	35	2	25	17	3	9	18	-1	16	105.9	-33.3	177.8
	追突	164	1	83	184	1	99	-20		-16	-10.9		-16.2
	出会い頭	169	2	101	212	1	117	-43	1	-16	-20.3	100.0	-13.7
	右折時	54		22	52	1	20	2	-1	2	3.8	-100.0	10.0
	左折時	22		10	17		9	5		1	29.4		11.1
	その他	61	1	19	84		37	-23	1	-18	-27.4		-48.6
計	505	6	260	566	6	291	-61		-31	-10.8		-10.7	
車両単独	19	6	15	19	8	11		-2	4		-25.0	36.4	
列車				1		1	-1		-1	-100.0		-100.0	

○ 事故類型別の発生件数は、車両相互の出会い頭が最も多い。

(5) 当事者種別発生状況

区分	令和4年			令和3年			増減数			増減率(%)		
	当事者数	死者数	傷者数	当事者数	死者数	傷者数	当事者数	死者数	傷者数	当事者数	死者数	傷者数
高齢者全事故	1044	31	489	1100	33	536	-56	-2	-47	-5.1	-6.1	-8.8
自動車	711	9	182	727	11	191	-16	-2	-9	-2.2	-18.2	-4.7
二輪車	96	2	88	121	1	113	-25	1	-25	-20.7	100.0	-22.1
自転車	109	3	104	132	7	125	-23	-4	-21	-17.4	-57.1	-16.8
歩行者	127	17	111	120	14	107	7	3	4	5.8	21.4	3.7
その他	1		4				1		4			

注 当事者数は、第1当事者と第2当事者の合計

○ 自動車乗車中が高齢当事者全体の約7割(68.3%)を占める。

(6) 原因別（1当）発生件数ワースト順位

- ・ ワースト 1位 安全不確認 148件（前年比 + 10件）
- ・ ワースト 2位 前方不注意 107件（前年比 + 3件）
- ・ ワースト 3位 一時不停止 75件（前年比 + 22件）
- ・ ワースト 4位 交差点安全進行 66件（前年比 - 38件）
- ・ ワースト 5位 動静不注視 51件（前年比 - 3件）

(7) 高齢者人口1万人当り高齢者事故率等の市町別ワースト順位表

市町	総人口	高齢者人口	高齢化率		総免許人口	高齢免許人口	高齢免許構成率		高齢者事故件数	1 高 万 人 当 り 事 故 率		事 高 齢 故 ド ラ イ バ 数	1 高 万 人 当 り 免 許 事 故 率	
			率	順位			率	順位		率	順位		率	順位
四国中央市	83,944	27,963	33.3	15	59,111	18,218	30.8	14	48	17.2	10	42	23.1	11
新居浜市	116,052	37,754	32.5	17	79,899	23,471	29.4	17	92	24.4	2	82	34.9	2
西条市	106,265	34,925	32.9	16	73,754	22,494	30.5	16	80	22.9	4	73	32.5	5
今治市	152,532	54,575	35.8	12	104,537	33,994	32.5	12	111	20.3	7	82	24.1	10
上島町	6,291	3,005	47.8	3	3,787	1,713	45.2	1	1	3.3	20	0	0.0	20
松山市	505,521	144,378	28.6	20	335,591	78,216	23.3	20	350	24.2	3	280	35.8	1
東温市	33,275	10,502	31.6	19	22,910	6,625	28.9	18	21	20.0	8	20	30.2	6
砥部町	20,448	7,018	34.3	13	14,527	4,619	31.8	13	15	21.4	5	15	32.5	4
久万高原町	7,574	3,750	49.5	1	4,927	2,074	42.1	3	6	16.0	12	4	19.3	13
伊予市	35,954	12,318	34.3	14	24,666	7,562	30.7	15	26	21.1	6	22	29.1	7
松前町	30,281	9,566	31.6	18	20,344	5,502	27.0	19	25	26.1	1	19	34.5	3
内子町	15,607	6,367	40.8	9	10,618	3,877	36.5	8	12	18.8	9	11	28.4	8
大洲市	40,946	15,159	37.0	11	27,579	9,123	33.1	11	22	14.5	13	19	20.8	12
八幡浜市	31,559	13,046	41.3	8	20,273	6,882	33.9	9	21	16.1	11	18	26.2	9
伊方町	8,597	4,152	48.3	2	5,466	2,232	40.8	5	4	9.6	16	4	17.9	15
西予市	35,560	15,630	44.0	7	23,474	9,243	39.4	7	15	9.6	17	14	15.1	16
宇和島市	70,798	28,420	40.1	10	45,991	15,469	33.6	10	28	9.9	15	21	13.6	17
鬼北町	9,640	4,451	46.2	5	6,475	2,699	41.7	4	5	11.2	14	5	18.5	14
松野町	3,726	1,737	46.6	4	2,387	1,021	42.8	2	1	5.8	19	1	9.8	18
愛南町	19,868	9,058	45.6	6	13,305	5,283	39.7	6	7	7.7	18	4	7.6	19
合計	1,334,438	443,774	33.3		899,621	260,317	28.9		890	20.1		736	28.3	

注1 総人口・高齢者人口は、令和4年4月1日現在（愛媛県庁長寿介護課資料）

注2 総免許人口、高齢免許人口は、令和4年12月28日現在（運転免許課資料）

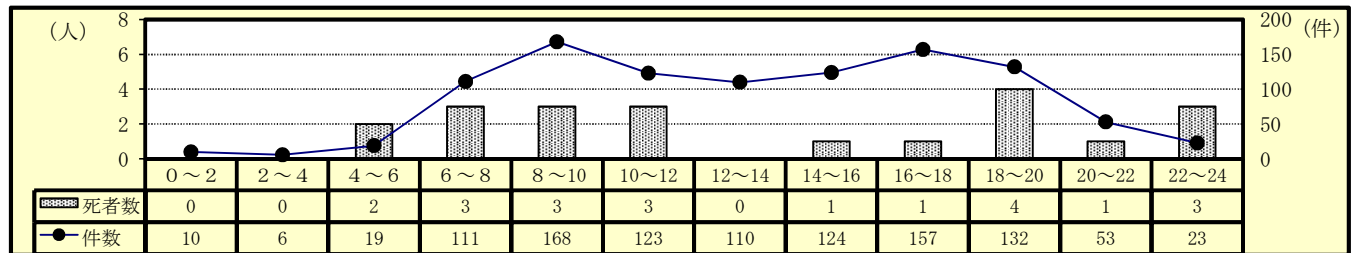
4 交差点事故（令和4年12月末現在）

(1) 全事故に占める交差点事故

区分	令和4年			令和3年			増減数			増減率(%)			
	件数	死者数	傷者数	件数	死者数	傷者数	件数	死者数	傷者数	件数	死者数	傷者数	
全事故	2,132	44	2,355	2,260	50	2,465	-128	-6	-110	-5.7	-12.0	-4.5	
交差点	信号	338	3	369	336	5	352	2	-2	17	0.6	-40.0	4.8
	その他	698	18	751	711	8	749	-13	10	2	-1.8	125.0	0.3
	計	1,036	21	1,120	1,047	13	1,101	-11	8	19	-1.1	61.5	1.7
構成率(%)	48.6	47.7	47.6	46.3	26.0	44.7							

○ 交差点事故は前年と比べ、発生件数は減少しているが、死者数及び傷者数は増加している。

(2) 時間別発生状況



- 人身事故は、午前（8時～10時）と夕方（16時～18時）の時間帯に多く発生している。
- 死亡事故は、夜（18時～20時）の時間帯に最も多く発生している。

(3) 事故類型別発生状況

区分	令和4年			令和3年			増減数			増減率(%)			
	件数	死者数	傷者数	件数	死者数	傷者数	件数	死者数	傷者数	件数	死者数	傷者数	
交差点事故	1,036	21	1,120	1,047	13	1,101	-11	8	19	-1.1	61.5	1.7	
人対車	対・背面中横断中	5		5	6		6	-1		-1	-16.7		-16.7
	横断中	121	14	108	97	4	93	24	10	15	24.7	250.0	16.1
	その他	8		8	14		14	-6		-6	-42.9		-42.9
計	134	14	121	117	4	113	17	10	8	14.5	250.0	7.1	
自転車対車	出会い頭	211	1	215	212	1	220	-1		-5	-0.5		-2.3
	右左折時	89		90	79	3	79	10	-3	11	12.7	-100.0	13.9
	その他	8		8	20		20	-12		-12	-60.0		-60.0
計	308	1	313	311	4	319	-3	-3	-6	-1.0	-75.0	-1.9	
車両相互	正面衝突	6		7	3		3	3		4	100.0		133.3
	追突	55		61	56		64	-1		-3	-1.8		-4.7
	出会い頭	358	3	421	381	1	412	-23	2	9	-6.0	200.0	2.2
	右折時	119	2	137	113	3	118	6	-1	19	5.3	-33.3	16.1
	左折時	33		34	34		36	-1		-2	-2.9		-5.6
	その他	15		18	28		33	-13		-15	-46.4		-45.5
計	586	5	678	615	4	666	-29	1	12	-4.7	25.0	1.8	
車両単独	8	1	8	4	1	3	4		5	100.0		166.7	

○ 事故類型別の発生件数は、車両相互の出会い頭が最も多い。

(4) 当事者別発生状況

区分	令和4年			令和3年			増減数			増減率(%)			
	当事者数	死者数	傷者数	当事者数	死者数	傷者数	当事者数	死者数	傷者数	当事者数	死者数	傷者数	
交差点事故	2,064	21	1,120	2,090	13	1,101	-26	8	19	-1.2	61.5	1.7	
子供	幼児	3		7	2		3	1		4	50.0		133.3
	小学生	29		35	29		31			4			12.9
	中学生	35		41	36	1	33	-1	-1	8	-2.8	-100.0	24.2
	小計	67		83	67	1	67		-1	16		-100.0	23.9
高校生	高校生	55	1	52	74	1	70	-19		-18	-25.7		-25.7
	若年者	290	3	206	296	2	218	-6	1	-12	-2.0	50.0	-5.5
	うちトライハ-	193	3	106	193	1	114		2	-8		200.0	-7.0
高齢者	高齢者	512	16	242	541	7	253	-29	9	-11	-5.4	128.6	-4.3
	うちトライハ-	379	1	111	414	2	123	-35	-1	-12	-8.5	-50.0	-9.8
その他	1,140	1	537	1,112	2	493	28	-1	44	2.5	-50.0	8.9	

注 当事者数は、第1当事者と第2当事者の合計
○ 高齢者全体の約7割（74.0%）が車両運転中の事故である。

(5) 原因別（1当）発生件数ワースト順位

- ・ ワースト 1位 交差点安全進行 250件（前年比 - 98件）
- ・ ワースト 2位 一時不停止 215件（前年比 + 32件）
- ・ ワースト 3位 安全不確認 140件（前年比 + 28件）
- ・ ワースト 4位 信号無視 85件（前年比 ± 0件）
- ・ ワースト 5位 歩行者妨害 71件（前年比 + 5件）

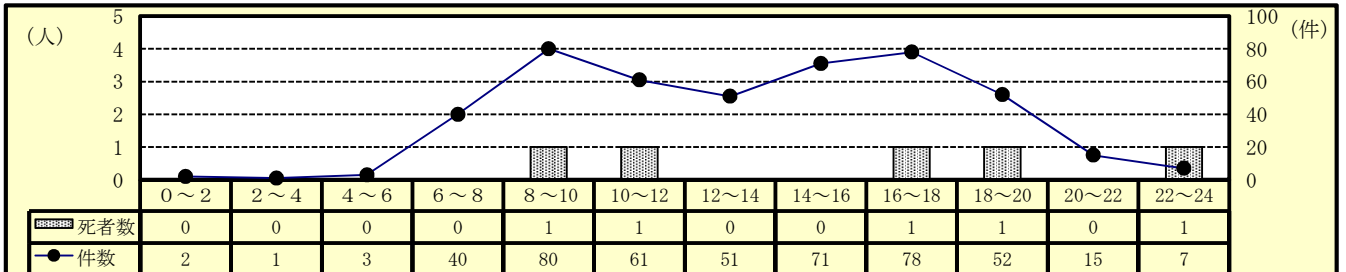
5 自転車乗用中の事故（令和4年12月末現在）

(1) 全事故に占める自転車乗用中の事故

区分	令和4年			令和3年			増減数			増減率(%)		
	件数	死者数	傷者数	件数	死者数	傷者数	件数	死者数	傷者数	件数	死者数	傷者数
全事故	2,132	44	2,355	2,260	50	2,465	-128	-6	-110	-5.7	-12.0	-4.5
自転車乗用中	461	5	453	470	11	450	-9	-6	3	-1.9	-54.5	0.7
構成率(%)	21.6	11.4	19.2	20.8	22.0	18.3						

○ 自転車乗用中の事故は前年と比べ、発生件数及び死者数は減少したが、傷者数は増加した。

(2) 時間別発生状況



○ 人身事故は、午前（8時～10時）と夕方（16～18時）の時間帯に多く発生している。

○ 死亡事故は、午前（8時～12時）、夕方（16～18時）及び夜（22時～24時）の時間帯に発生している。

(3) 道路形状別発生状況

区分	令和4年			令和3年			増減数			増減率(%)			
	件数	死者数	傷者数	件数	死者数	傷者数	件数	死者数	傷者数	件数	死者数	傷者数	
自転車乗用中	461	5	453	470	11	450	-9	-6	3	-1.9	-54.5	0.7	
交差点	信号	89		92	90	1	91	-1	-1	1	-1.1	-100.0	1.1
	その他	220	1	219	222	3	216	-2	-2	3	-0.9	-66.7	1.4
	計	309	1	311	312	4	307	-3	-3	4	-1.0	-75.0	1.3
構成率(%)	67.0		68.7	66.4	36.4	68.2							
交差点付近	41	1	37	15	1	11	26		26	173.3		236.4	
カーブ	9		8	11		10	-2		-2	-18.2		-20.0	
直線等	102	3	97	132	6	122	-30	-3	-25	-22.7	-50.0	-20.5	

○ 交差点での発生件数が自転車事故全体の約7割(67.0%)を占めている。

(4) 事故類型別発生状況

区分	令和4年			令和3年			増減数			増減率(%)		
	件数	死者数	傷者数	件数	死者数	傷者数	件数	死者数	傷者数	件数	死者数	傷者数
自転車乗用中	461	5	453	470	11	450	-9	-6	3	-1.9	-54.5	0.7
人対車両	対車両	8		11			-3			-27.3		
	出会い頭	266	1	268	264	3	260	2	-2	8	0.8	-66.7
	右左折	118		117	96	3	94	22	-3	23	22.9	-100.0
	その他	62	1	62	88	1	88	-26		-26	-29.5	-29.5
計	446	2	447	448	7	442	-2	-5	5	-0.4	-71.4	1.1
車両相互			2			1			1			100.0
車両単独	7	3	4	11	4	7	-4	-1	-3	-36.4	-25.0	-42.9
列車												

注 車両相互の事故は、自転車以外の車両同士の事故

○ 自転車乗用中の事故のうち、出会い頭が約6割(57.7%)を占めている。

(5) 当事者別発生状況

区分	令和4年			令和3年			増減数			増減率(%)		
	当事者数	死者数	傷者数	当事者数	死者数	傷者数	当事者数	死者数	傷者数	当事者数	死者数	傷者数
自転車乗用中	470	5	453	486	11	450	-16	-6	3	-3.3	-54.5	0.7
子供	幼児		1						1			
	小学生	28		30	23	19	5		11	21.7		57.9
	中学生	32		32	38	1	33	-6	-1	-1	-15.8	-100.0
	計	60		63	61	1	52	-1	-1	11	-1.6	-100.0
高校生	75		73	82	1	78	-7	-1	-5	-8.5	-100.0	-6.4
高齢者	109	3	104	132	7	125	-23	-4	-21	-17.4	-57.1	-16.8
その他	226	2	213	211	2	195	15		18	7.1		9.2

注 当事者数は、第1当事者と第2当事者の合計

○ 高校生以下が自転車事故全体の約3割(28.7%)を占めている。

(6) 原因別（1当）発生件数ワースト順位

- ・ ワースト 1位 一時不停止 32件（前年比 + 9件）
- ・ ワースト 2位 安全不確認 30件（前年比 + 7件）
- ・ ワースト 3位 交差点安全進行 24件（前年比 + 7件）
- ・ ワースト 4位 前方不注意 6件（前年比 - 8件）

6 飲酒事故（1当関与）（令和4年12月末現在）

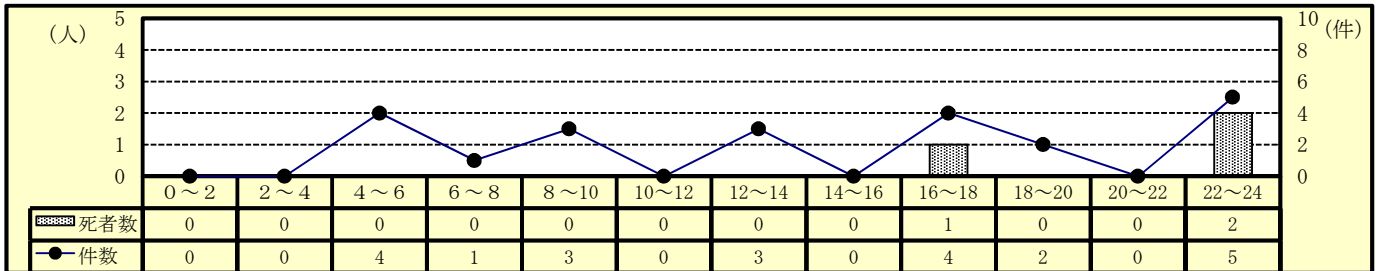
(1) 全事故に占める飲酒事故

区分	令和4年			令和3年			増減数			増減率(%)		
	件数	死者数	傷者数	件数	死者数	傷者数	件数	死者数	傷者数	件数	死者数	傷者数
全事故	2,132	44	2,355	2,260	50	2,465	-128	-6	-110	-5.7	-12.0	-4.5
飲酒事故	22	3	22	20	2	21	2	1	1	10.0	50.0	4.8
構成率(%)	1.0	6.8	0.9	0.9	4.0	0.9						

注 飲酒事故は1当が自転車（駆動補助機付を含む。）以上、かつ、飲酒ありの事故による全死傷者数（以下同じ。）

○ 前年と比べ、発生件数、死者数及び傷者数の全てが増加している。

(2) 時間別発生状況



○ 人身事故は、夜（22時～24時）の時間帯に最も多く発生している。

○ 死亡事故は、夜（22時～24時）の時間帯に最も多く発生している。

(3) 道路形状別発生状況

区分	令和4年			令和3年			増減数			増減率(%)		
	件数	死者数	傷者数	件数	死者数	傷者数	件数	死者数	傷者数	件数	死者数	傷者数
飲酒全事故	22	3	22	20	2	21	2	1	1	10.0	50.0	4.8
交差点	信号	4		6	1	1	3		5	300.0		500.0
	その他	1		1	4	4	-3		-3	-75.0		-75.0
	計	5		7	5	5			2			40.0
構成率(%)	22.7		31.8	25.0		23.8						
交差点付近	5		6	4		6	1			25.0		
カーブ	2		2	2	1	1		-1	1		-100.0	100.0
直線等	10	3	7	9	1	9	1	2	-2	11.1	200.0	-22.2

○ 直線等での発生件数が飲酒事故全体の約半数(45.5%)を占めている。

(4) 事故類型別発生状況

区分	令和4年			令和3年			増減数			増減率(%)		
	件数	死者数	傷者数	件数	死者数	傷者数	件数	死者数	傷者数	件数	死者数	傷者数
飲酒全事故	22	3	22	20	2	21	2	1	1	10.0	50.0	4.8
人対車両	1		1	3		3	-2		-2	-66.7		-66.7
自転車対車両	1		1	3		3	-2		-2	-66.7		-66.7
車両相互	正面衝突	2		2	1	1	1		1	100.0		100.0
	追突	5		6	7	10	-2		-4	-28.6		-40.0
	出会い頭	2		2	1	1	1		1	100.0		100.0
	右左折	1		1	2	2	-1		-1	-50.0		-50.0
	その他	5		7			5		7			
計	15		18	11		14	4		4	36.4		28.6
車両単独	5	3	2	2	2	3	1	2	150.0	50.0		
列車				1		1	-1		-1	-100.0		-100.0

○ 事故類型別の発生件数は、車両相互の追突が最も多い。

(5) 当事者別発生状況

区分	令和4年			令和3年			増減数			増減率(%)		
	当事者数	死者数	傷者数	当事者数	死者数	傷者数	当事者数	死者数	傷者数	当事者数	死者数	傷者数
飲酒全事故	22	3	22	20	2	21	2	1	1	10.0	50.0	4.8
若年者	2		2	2		2						
高齢者	2	1	3	2		2		1	1			50.0
その他	18	2	17	16	2	17	2			12.5		

(6) 当事者種別発生状況

区分	令和4年			令和3年			増減数			増減率(%)		
	当事者数	死者数	傷者数	当事者数	死者数	傷者数	当事者数	死者数	傷者数	当事者数	死者数	傷者数
飲酒全事故	22	3	22	20	2	21	2	1	1	10.0	50.0	4.8
自動車	19	1	21	18		21	1		1	5.6		
二輪車	1		1	1	1			-1			-100.0	
自転車	2	2		1	1		1	1		100.0	100.0	

7 昼夜別の交通事故発生状況及び特徴（令和4年12月末現在）

(1) 発生状況

区分	発生件数			死者数			傷者数			
	令和4年	令和3年	増減数	令和4年	令和3年	増減数	令和4年	令和3年	増減数	
昼間	明	65	82	-17	3	2	1	67	85	-18
	昼	1,422	1,542	-120	16	21	-5	1,585	1,692	-107
	暮	133	147	-14	2	5	-3	145	166	-21
	計	1,620	1,771	-151	21	28	-7	1,797	1,943	-146
夜間	暮	184	176	8	5	9	-4	207	189	18
	夜	300	278	22	15	10	5	324	300	24
	明	28	35	-7	3	3	0	27	33	-6
	計	512	489	23	23	22	1	558	522	36
合計	2,132	2,260	-128	44	50	-6	2,355	2,465	-110	

○ 昼間の事故は、夜間の事故の約3.2倍発生している。

(2) 道路形状別発生状況

区分	昼間				夜間			
	件数		死者数		件数		死者数	
	令和4年	令和3年	令和4年	令和3年	令和4年	令和3年	令和4年	令和3年
全事故	1,620	1,771	21	28	512	489	23	22
交差点	221	233	1	1	117	103	2	4
その他	570	587	10	4	128	124	8	4
計	791	820	11	5	245	227	10	8
交差点付近	263	137	1	1	69	42	2	2
一本線	63	74	1	5	16	28	3	3
直線等	503	740	8	17	182	192	8	9

○ 道路形状別の発生件数は、昼夜間とも交差点で多く発生している。

(3) 事故類型別発生状況

区分	昼間				夜間				
	件数		死者数		件数		死者数		
	令和4年	令和3年	令和4年	令和3年	令和4年	令和3年	令和4年	令和3年	
全事故	1,620	1,771	21	28	512	489	23	22	
人対車	対背面中	22	23			18	23		1
	横断中	85	81	6	3	75	59	11	9
	その他	40	58	2	1	20	23		1
	計	147	162	8	4	113	105	11	11
自転車対車両	370	362	2	4	76	86		3	
車両相互	正面衝突	51	36	2	6	13	12	1	
	追突	386	444		1	114	123	1	1
	出会い頭	345	372	3	1	82	70		
	右折時	109	101		2	49	45	2	2
	左折時	53	65			10	7		
	その他	119	182	1		40	27	1	
計	1,063	1,200	6	10	308	284	5	3	
車両単独	40	46	5	10	15	14	7	5	
列車		1							

○ 事故類型別の発生件数は、昼夜間とも車両相互の追突事故が多く発生している。

(4) 当事者別発生状況

区分	昼間				夜間				
	当事者数		死者数		当事者数		死者数		
	令和4年	令和3年	令和4年	令和3年	令和4年	令和3年	令和4年	令和3年	
全事故	3,200	3,496	21	28	1,009	964	23	22	
子供	幼児	5	5						
	小学生	34	48			7	2		
	中学生	38	35		1	5	9		
	小計	77	88		1	12	11		
高校生	高校生	68	70		1	19	23	1	
	若年者	382	406	1	1	171	173	3	1
高齢者	うちトライハ-	268	296	1		144	135	3	1
	高齢者	863	921	17	16	181	179	14	17
	うちトライハ-	688	741	4	8	119	107	5	1
その他	1,810	2,011	3	9	626	578	5	4	

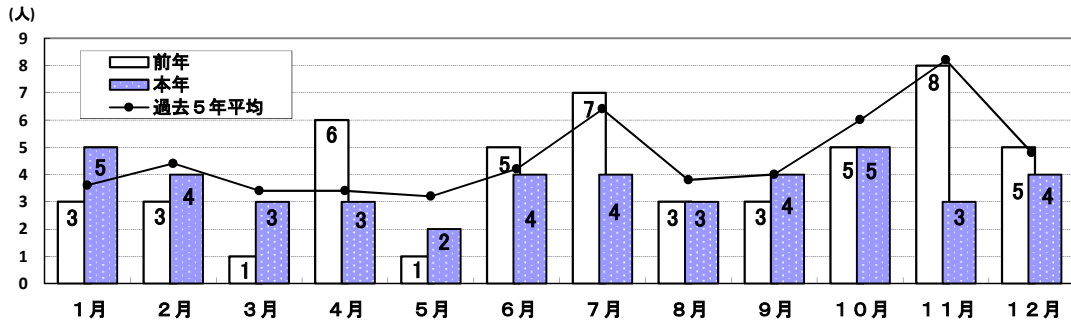
注 当事者数は、第1当事者と第2当事者の合計

○ 昼間事故において、高齢者が全体の約3割（27.0%）を占めている。

○ 夜間事故において、高齢者が全体の約2割（17.9%）を占めている。

8 交通死亡事故の概況

(1) 月別・署(隊)別・方面別死者数



署(隊)別	1月	2月	3月	4月	5月	6月	7月	8月	9月	10月	11月	12月	計
四国中央本年					1					1			2
(同期比±0)前年	1						1						2
新居浜本年					1					1			2
(同期比±0)前年		1					1						2
西条本年							1	1					2
(同期比-2)前年				1		1					2		4
西条西本年									1				1
(同期比±0)前年												1	1
今治本年						2	2			1	1	2	8
(同期比±0)前年	2			2					1	1	1	1	8
伯方本年												1	1
(同期比-1)前年										1	1		2
松山東本年	1					1	1			1			4
(同期比-2)前年			1	1		1				1	1	1	6
松山西本年	2	2	1	1		1			1		1		9
(同期比+7)前年										1		1	2
松山南本年													
(同期比-7)前年		1					2	1			3		7
久万高原本年				1				1					2
(同期比+1)前年							1						1
伊予本年			1										1
(同期比-1)前年								1	1				2
大洲本年				1				1					2
(同期比-4)前年		1				1	2	1		1			6
八幡浜本年											1		1
(同期比±0)前年						1							1
西予本年	2		1										3
(同期比+2)前年					1								1
宇和島本年		1								1		1	3
(同期比+1)前年				1								1	2
愛南本年													
(同期比±0)前年													
高速本年		1							2				3
(同期比±0)前年				1		1			1				3
計本年	5	4	3	3	2	4	4	3	4	5	3	4	44
(同期比-6)前年	3	3	1	6	1	5	7	3	3	5	8	5	50
東予方面本年					2	2	3	1	1	3	1	3	16
(同期比-3)前年	3	1		3		1	2		1	2	4	2	19
中予方面本年	3	2	2	2		2	1	1	1	1	1		16
(同期比-2)前年		1	1	1		1	3	2	1	2	4	2	18
南予方面本年	2	1	1	1				1		1	1	1	9
(同期比-1)前年		1		1	1	2	2	1		1		1	10

注 死者数は、計上月にて掲載
注 方面別は、高速隊を除く。

(2)交通死亡事故発生場所等一覧表

件数	死者数	発生場所・日時天候 署名・死者数	路線・道路形状 事故類型・地形	当事者種別	性別 年齢	被害 程度
1	1	松山市福角町 国道196号上り線 1月06日(木) 5時8分頃 <夜夜> 雨 松山西署①	国道196号 その他交差点・直線上り 人対車両 非市街地	軽四乗用(自)	男性 64歳	なし
				歩行者	男性 78歳	死亡
2	2	西予市野村町松溪 1月05日(水) 16時30分頃 <昼暮> 曇 西予署① ※1月7日計上	その他道路 直線単路・下り 車両単独 非市街地	軽四貨物(自)	男性 75歳	死亡
3	3	西予市宇和町郷内 1月22日(土) 9時35分頃 <昼昼> 晴 西予署②	市町道 その他交差点・直線平坦 車両相互 非市街地	軽四貨物(自)	男性 84歳	なし
				同乗者	女性 84歳	死亡
				普通乗用(自)	男性 65歳	なし
4	4	松山市土居田町 1月28日(金) 9時18分頃 <昼昼> 晴 松山東署①	市町道 その他交差点・直線平坦 人対車両 人口集中地区	中型乗用(自)	男性 71歳	なし
				歩行者	女性 74歳	死亡
5	5	松山市東長戸 1月28日(金) 16時25分頃 <昼昼> 晴 松山西署②	市町道 その他交差点・直線平坦 車両相互 人口集中地区	普通乗用(自)	女性 38歳	なし
				普通乗用(自)	女性 41歳	なし
				同乗者	女性 74歳	死亡
6	6	松山市大可賀 2月03日(木) 3時3分頃 <夜夜> 晴 松山西署③	港湾道 単路カーブ・平坦 車両単独 人口集中地区	二輪(自)(250cc)	男性 19歳	死亡
7	7	宇和島市津島町 2月06日(日) 7時6分頃 <昼明> 曇 宇和島署①	県道 直線単路・下り 車両相互 非市街地	普通乗用(自)	男性 49歳	なし
				軽四貨物(自)	女性 67歳	死亡
8	8	松山市久万ノ台 2月25日(金) 22時00分頃 <夜夜> 晴 松山西署④ ※2月27日計上	市町道 直線単路・平坦 車両単独 人口集中地区	自転車	男性 51歳	死亡
9	9	東温市松瀬川 2月27日(日) 1時41分頃 <夜夜> 晴 高速隊①	四国縦貫道路下り 直線単路・平坦 車両相互 非市街地	大型貨物(事)	男性 50歳	なし
				普通乗用(自)	男性 70歳	死亡
10	10	伊予郡松前町大字恵久美 3月21日(月) 7時44分頃 <昼昼> 曇 伊予署①	国道56号 その他交差点・直線平坦 人対車両 市街地	軽四乗用(自)	男性 59歳	なし
				歩行者	女性 80歳	死亡
11	11	西予市野村町平野 3月09日(水) 6時15分頃 <夜明> 晴 西予署③ ※3月23日計上	市町道 単路カーブ・平坦 車両単独 非市街地	軽四乗用(自)	男性 80歳	死亡
12	12	松山市三津ふ頭 3月28日(月) 5時46分頃 <夜明> 晴 松山西署⑤ ※3月31日計上	その他 一般交通の場所 車両単独 非市街地	軽四乗用(自)	男性 86歳	死亡
13	13	大洲市長浜 4月01日(金) 7時39分頃 <昼昼> 晴 大洲署①	県道 その他交差点・直線平坦 人対車両 市街地	普通乗用(自)	男性 64歳	なし
				歩行者	女性 80歳	死亡
14	14	上浮穴郡久万高原町露峰 4月19日(火) 14時5分頃 <昼昼> 晴 久万高原署① ※4月20日計上	林道 直線単路・下り 人対車両 非市街地	軽四貨物(自)	男性 58歳	なし
				歩行者	女性 82歳	死亡
				歩行者	女性 88歳	重傷

件数	死者数	発生場所・日時天候 署名・死者数	路線・道路形状 事故類型・地形	当事者種別	性別 年齢	被害 程度
15	15	松山市北条辻 4月25日(月) 22時9分頃 <夜夜> 曇 松山西署⑥	国道196号 信号交差点・直線平坦 車両相互 非市街地	軽四貨物(自)	男性 29歳	なし
				二輪(自)(400cc)	男性 18歳	死亡
16	16	新居浜市滝の宮町 5月28日(土) 10時34分頃 <昼昼> 晴 新居浜署①	県道 その他交差点・直線平坦 人対車両 市街地	軽四乗用(自)	女性 76歳	なし
				歩行者	女性 89歳	死亡
17	17	四国中央市中曾根町 5月30日(月) 9時22分頃 <昼昼> 雨 四国中央署①	国道319号 単路カーブ・上り 車両単独 非市街地	普通乗用(自)	女性 50歳	死亡
18	18	今治市旭町 6月01日(水) 15時28分頃 <昼昼> 晴 今治署①	県道 信号交差点・直線平坦 人対車両 人口集中地区	普通乗用(自)	男性 89歳	なし
				歩行者	女性 85歳	死亡
19	19	松山市山西町 6月03日(金) 22時40分頃 <夜夜> 晴 松山西署⑦ ※6月5日計上	市町道 直線単路・平坦 車両単独 人口集中地区	軽四乗用(自)	男性 47歳	死亡
20	20	松山市中央 6月20日(月) 4時46分頃 <夜明> 曇 松山東署②	市町道 その他交差点・直線平坦 人対車両 人口集中地区	原付二種	男性 26歳	なし
				歩行者	男性 73歳	死亡
21	21	今治市波方町波方 6月25日(土) 11時40分頃 <昼昼> 雨 今治署②	市町道 その他交差点・直線平坦 車両相互 非市街地	軽四乗用(自)	女性 85歳	なし
				二輪(自)(400cc)	男性 19歳	死亡
22	22	松山市平和通 7月01日(金) 10時49分頃 <昼昼> 晴 松山東署③	市町道 その他交差点・直線平坦 人対車両 人口集中地区	普通乗用(自)	女性 19歳	なし
				歩行者	男性 80歳	死亡
23	23	西条市大町 7月10日(日) 21時02分頃 <夜夜> 晴 西条署①	市町道 その他交差点・直線平坦 人対車両 市街地	普通乗用(自)	男性 67歳	なし
				歩行者	女性 87歳	死亡
24	24	今治市中寺 7月11日(月) 10時02分頃 <昼昼> 晴 今治署③	国道196号 その他交差点付近・直線平坦 自転車対車両 市街地	自転車	男性 81歳	死亡
				軽四貨物(自)	女性 49歳	なし
25	25	今治市古谷 7月17日(日) 19時55分頃 <夜暮> 晴 今治署④ ※7月18日計上	県道 その他交差点・直線上り 人対車両 非市街地	軽四貨物(自)	男性 57歳	なし
				歩行者	女性 80歳	死亡
26	26	大洲市東大洲 8月01日(月) 19時28分頃 <夜暮> 晴 大洲署②	市町道 その他交差点・直線平坦 人対車両 非市街地	普通乗用(自)	女性 32歳	なし
				歩行者	男性 81歳	死亡
27	27	上浮穴郡久万高原町久万 8月11日(木) 19時17分頃 <夜暮> 曇 久万高原署②	国道33号 その他交差点・直線平坦 人対車両 市街地	普通乗用(自)	男性 39歳	なし
				歩行者	男性 72歳	死亡
28	28	西条市新田 8月18日(木) 22時07分頃 <夜夜> 晴 西条署②	県道 信号交差点・直線平坦 車両相互 市街地	二輪(自)(400cc)	男性 18歳	死亡
				大型貨物(事)	男性 23歳	なし
29	29	松山市西垣生町 9月01日(木) 17時40分頃 <昼暮> 晴 松山西署⑧ ※9月5日計上	市町道 直線単路・平坦 車両単独 人口集中地区	自転車	男性 74歳	死亡
30	30	四国中央市金生町下分 9月10日(土) 23時00分頃 <夜夜> 曇 高速隊② ※9月11日計上	四国横断道下り 単路カーブ・下り 車両相互 非市街地	軽四貨物(自)	男性 75歳	死亡
				普通乗用(自)	女性 49歳	重傷
				同乗者	女性 70歳	重傷

件数	死者数	発生場所・日時天候 署名・死者数	路線・道路形状 事故類型・地形	当事者種別	性別 年齢	被害 程度
31	31	西条市小松町明徳 9月16日(金) 23時17分頃 高速隊② 〈夜夜〉 晴 ※9月17日計上	四国縦貫道下り 直線単路・トンネル 車両相互 非市街地	普通乗用(自)	男性 57歳	軽傷
				軽四乗用(自)	男性 32歳	死亡
32	32	西条市小松町大郷 9月24日(土) 21時30分頃 西条西① 〈夜夜〉 晴 ※9月25日計上	市町道 直線単路・上り 車両単独 非市街地	原付一種	女性 75歳	死亡
33	33	四国中央市土居町 10月03日(月) 9時46分頃 四国中央署② 〈昼昼〉 晴	県道 直線単路・平坦 車両相互 非市街地	軽四貨物(自)	男性 74歳	なし
				軽四貨物(自)	女性 61歳	死亡
34	34	今治市国分 10月13日(木) 18時20分頃 今治署⑤ 〈夜暮〉 晴	県道 その他交差点付近・直線平坦 人対車両 非市街地	普通乗用(自)	男性 35歳	なし
				歩行者	男性 87歳	死亡
35	35	北宇和郡鬼北町 10月16日(日) 9時49分頃 宇和島署② 〈昼昼〉 晴	県道 直線単路・平坦 人対車両 非市街地	軽四乗用(自)	男性 81歳	なし
				歩行者	男性 86歳	死亡
36	36	松山市食場町 10月21日(金) 6時49分頃 松山東④ 〈昼明〉 晴	市町道 その他交差点・カーブ下り 車両単独 非市街地	軽四乗用(自)	男性 83歳	死亡
				自転車	女性 83歳	死亡
37	37	新居浜市大生院 10月30日(日) 9時24分頃 新居浜署② 〈昼昼〉 晴	国道11号 その他交差点・直線平坦 自転車対車両 非市街地	軽四乗用(自)	男性 81歳	なし
				軽四乗用(自)	女性 56歳	なし
38	38	今治市南鳥生町 11月19日(土) 22時06分頃 今治署⑥ 〈夜夜〉 晴	県道 その他交差点・直線平坦 人対車両 人口集中地区	軽四乗用(自)	女性 35歳	死亡
				準歩行者	女性 35歳	死亡
39	39	八幡浜市川之内 11月24日(木) 18時11分頃 八幡浜署① 〈夜夜〉 晴	国道197号 その他交差点・カーブ 平坦 人対車両 非市街地	普通乗用(自)	女性 37歳	なし
				歩行者	男性 32歳	死亡
				普通乗用(自)	女性 57歳	なし
40	40	松山市北斎院町 11月26日(土) 11時17分頃 松山西署⑨ 〈昼昼〉 晴 ※11月27日計上	県道 直線単路・平坦 車両相互 人口集中地区	原付一種	男性 72歳	死亡
				軽四乗用(自)	女性 40歳	なし
41	41	今治市拝志 12月12日(月) 7時38分頃 今治署⑦ 〈昼明〉 晴 ※12月13日計上	その他 一般交通の場所 車両単独 人口集中地区	原付二種	男性 54歳	死亡
				原付二種	男性 34歳	なし
42	42	今治市吉海町 12月16日(金) 17時35分頃 伯方署① 〈夜暮〉 曇	県道 直線単路・平坦 人対車両 非市街地	歩行者	男性 85歳	死亡
				歩行者	男性 85歳	死亡
43	43	今治市上徳 12月27日(火) 18時22分頃 今治署⑧ 〈夜夜〉 晴 ※12月29日計上	県道 直線単路・平坦 車両単独 市街地	自転車	男性 64歳	死亡
44	44	宇和島市津島町 12月29日(木) 20時00分頃 宇和島署③ 〈夜夜〉 晴	国道56号 単路カーブ・平坦 人対車両 市街地	軽四乗用(自)	男性 43歳	なし
				歩行者	女性 93歳	死亡

(3) 各署当事者別等死者数一覧

12月末現在

署別	全死者数	当事者別							道路別					道路形状				昼夜		状態別							
		未就園児	就園児	小学生	中学生	高校生	若年者	高齢者	その他	国道	県道	市町道	高速道	その他	交差点	交差点付近	カーブ	直線等	踏切	昼間	夜間	歩行中	四輪車運転中	四輪車同乗中	二輪車運転中	二輪車同乗中	自転車乗用中
四国中央	本年	2						2	1	1						1	1			2			2				
	前年	2					1	1	1	1						1	1			2		1			1		
	増減						-1	1														-1	2		-1		
新居浜	本年	2					2		1	1				2						2		1				1	
	前年	2					2		1	1				1			1			2		1		1			
	増減													2	-1		-1			2	-2			-1		1	
西条	本年	2				1	1			1	1			2						2	1				1		
	前年	4			1		1	2	1		3			2		1	1			2	2	2			1	1	
	増減	-2			-1	1		-2	-1	1	-2					-1	-1			-2	-2	-1				-1	
西条西	本年	1					1				1						1			1		1			1		
	前年	1					1				1						1			1		1					
	増減																					-1			1		
今治	本年	8				1	4	3	1	5	1		1	4	2		2			4	4	4			2	2	
	前年	8					7	1	3	1	4			1	1	2	4			1	7	3	1		1	3	
	増減					1	-3	2	-2	4	-3		1	3	1	-2	-2			3	-3	1	-1		1	-1	
伯方	本年	1					1			1							1			1	1						
	前年	2					1	1			2					1	1			2	1	1			1		
	増減	-1						-1		1	-2					-1				-2	1				-1		
松山東	本年	4					4				4			4						3	1	3	1				
	前年	6				1	4	1	4	1	1			5		1				1	5	2	1		1	2	
	増減	-2				-1		-1	-4	-1	3			-1		-1				2	-4	1			-1	-2	
松山西	本年	9				2	5	2	2	1	4		2	3		1	5			3	6	1	2	1	3	2	
	前年	2					1	1	1	1				1			1				2		1		3	1	
	増減	7				2	4	1	1		4		2	2		1	4			3	4	1	1	1	3	1	
松山南	本年																										
	前年	7				1	4	2	4	1	2			2		1	4			6	1		1	2	1	3	
	増減	-7				-1	-4	-2	-4	-1	-2			-2		-1	-4			-6	-1		-1	-2	-1	-3	
久万高原	本年	2					2		1				1	1			1			1	1	2					
	前年	1						1	1								1			1					1		
	増減	1					2	-1					1	1							1	2			-1		
伊予	本年	1					1		1					1						1		1					
	前年	2					2		1		1			1						1	1	1	1				
	増減	-1					-1				-1										-1		-1				
大洲	本年	2					2			1	1			2						1	1	2					
	前年	6					5	1	1	3	2				1	1	4			5	1	2	3		1		
	増減	-4					-3	-1	-1	-2	-1			2	-1	-1	-4			-4			-3		-1		
八幡浜	本年	1						1	1					1							1	1					
	前年	1					1		1								1			1						1	
	増減						-1	1						1			-1			-1	1	1				-1	
西予	本年	3					3				2	1	1	1		1				2	1		2	1			
	前年	1						1									1			1			1				
	増減	2					3	-1			2			1	1						1	1		1	1		
宇和島	本年	3					3		1	2						1	2			2	1	2	1				
	前年	2					2			2				1			1			2		1			1		
	増減	1					1		1					-1		1	1				1	1	1		-1		
愛南	本年																										
	前年																										
	増減																										
高速	本年	3					2	1					3			1	2				3		3				
	前年	3					1	2					2	1			3			3			3				
	増減						1	-1					1	-1			-1			-3	3						
計	本年	44				1	3	31	9	9	13	14	3	5	21	3	4	16		21	23	19	11	2	7	5	
	前年	50			1	1	1	33	14	19	11	16	2	2	13	3	8	26		28	22	15	12	3	9	11	
	増減	-6			-1		2	-2	-5	-10	2	-2	1	3	8		-4	-10		-7	1	4	-1	-1	-2	-6	

注 若年者は、16歳以上24歳以下の者（高校生を除く。）
 注 高齢者は、65歳以上の者

9-1 警察署別・市町別死亡事故ゼロ記録(全死者)

(令和4年12月31日現在)

(1)警察署・隊別

署(隊)	最終事故	ゼロ日数	発生市町名
愛南	2020/10/13	809	愛南町
松山南	2021/11/22	404	松山市
西予	2022/03/09	297	西予市
伊予	2022/03/21	285	松前町
大洲	2022/08/01	152	大洲市
久万高原	2022/08/11	142	久万高原町
西条	2022/08/18	135	西条市
高速隊	2022/09/16	106	西条市
西条西	2022/09/24	98	西条市
四国中央	2022/10/03	89	四国中央市
松山東	2022/10/21	71	松山市
新居浜	2022/10/30	62	新居浜市
八幡浜	2022/11/24	37	八幡浜市
松山西	2022/11/26	35	松山市
伯方	2022/12/16	15	今治市
今治	2022/12/27	4	今治市
宇和島	2022/12/29	2	宇和島市

(2)市町別(高速道除く。)

市町名	最終事故	ゼロ日数	市町名	最終事故	ゼロ日数
松野町	2015/08/21	2,689	大洲市	2022/08/01	152
伊方町	2016/03/29	2,468	久万高原町	2022/08/11	142
上島町	2017/10/03	1,915	西条市	2022/09/24	98
愛南町	2020/10/13	809	四国中央市	2022/10/03	89
東温市	2021/07/07	542	鬼北町	2022/10/16	76
伊予市	2021/09/06	481	新居浜市	2022/10/30	62
内子町	2021/10/17	440	八幡浜市	2022/11/24	37
砥部町	2021/11/21	405	松山市	2022/11/26	35
西予市	2022/03/09	297	今治市	2022/12/27	4
松前町	2022/03/21	285	宇和島市	2022/12/29	2

(3)高速道・自専道

道路	最終事故	ゼロ日数	供用開始日
大洲自専道	1999/12/20	8,412	1991/03/17
宇和島自専道	2004/06/28	6,760	1993/03/25
西瀬戸自専道	2021/09/13	474	1979/05/11
高速道	2022/09/16	106	1989/12/31

9-2 警察署別・市町別死亡事故ゼロ記録(高齢者)

(1)警察署・隊別

署(隊)	最終事故	ゼロ日数	発生市町名
愛南	2020/10/13	809	愛南町
四国中央	2021/01/14	716	四国中央市
八幡浜	2021/06/26	553	八幡浜市
松山南	2021/11/22	404	松山市
西予	2022/03/09	297	西予市
伊予	2022/03/21	285	松前町
西条	2022/07/10	174	西条市
大洲	2022/08/01	152	大洲市
久万高原	2022/08/11	142	久万高原町
高速隊	2022/09/10	112	四国中央市
西条西	2022/09/24	98	西条市
今治	2022/10/13	79	今治市
松山東	2022/10/21	71	松山市
新居浜	2022/10/30	62	新居浜市
松山西	2022/11/26	35	松山市
伯方	2022/12/16	15	今治市
宇和島	2022/12/29	2	宇和島市

(2)市町別(高速道除く。)

市町名	最終事故	ゼロ日数	市町名	最終事故	ゼロ日数
松野町	2015/08/21	2,689	西予市	2022/03/09	297
伊方町	2016/03/29	2,468	松前町	2022/03/21	285
上島町	2017/10/03	1,915	大洲市	2022/08/01	152
愛南町	2020/10/13	809	久万高原町	2022/08/11	142
四国中央市	2021/01/14	716	西条市	2022/09/24	98
八幡浜市	2021/06/26	553	鬼北町	2022/10/16	76
東温市	2021/07/07	542	新居浜市	2022/10/30	62
砥部町	2021/08/15	503	松山市	2022/11/26	35
伊予市	2021/09/06	481	今治市	2022/12/16	15
内子町	2021/10/17	440	宇和島市	2022/12/29	2

(3)高速道・自専道

道路	最終事故	ゼロ日数	供用開始日
大洲自専道	記録なし	11,612	1991/03/17
宇和島自専道	記録なし	10,873	1993/03/25
西瀬戸自専道	2021/09/13	474	1979/05/11
高速道	2022/09/10	112	1989/12/31

注1 死亡事故ゼロ記録(全死者)は昭和43年1月1日から計上を始める。

注2 死亡事故ゼロ記録(高齢者)は、65歳以上を高齢者とした昭和63年1月1日から計上を始める。

注3 西瀬戸自動車道は、自転車歩行者及び原付道を除く。



えひめ交通情報

No.364 令和5年1月5日発行

発行所 愛媛県警察本部
交通企画課

〒790-8573
松山市南堀端町2番地2
TEL 089-934-0110 内線5033

☆ 交通事故発生状況（令和4年中）

【県内の事故】

	12月中	令和4年	前年比
発生	220	2,132	-128
死者	4	44	-6
傷者	235	2,355	-110

【四国4県の死者数】

	12月中	令和4年	前年比
愛媛	4	44	-6
香川	9	35	-2
徳島	4	23	-9
高知	1	26	1
計	18	128	-16

【全国の死者数】

12月中	令和4年	前年比
280	2,610	-26

【高齢者の事故】

	12月中	令和4年	前年比
発生	100	890	-73
死者	2	31	-2
傷者	69	489	-47

【バスの事故（県内）】

	12月中	令和4年	前年比
発生	1	4	-1
死者	0	0	0
傷者	1	4	-1

※スクールバスを含む。

【事業用貨物自動車の事故（県内）】

	12月中	令和4年	前年比
発生	3	52	-10
死者	0	2	-2
傷者	3	49	-11

※軽貨物（事業用）を除く。

【ハイヤー・タクシーの事故（県内）】

	12月中	令和4年	前年比
発生	5	37	0
死者	0	1	0
傷者	5	37	0

【安管事業所の事故（県内）】

	12月中	令和4年	前年比
発生	55	600	50
死者	0	6	-3
傷者	60	673	59

【交差点事故】

	12月中	令和4年	前年比
発生	99	1,036	-11
死者	0	21	8
傷者	109	1,120	19

【自転車の事故】

	12月中	令和4年	前年比
発生	48	461	-9
死者	1	5	-6
傷者	47	453	3



【ネットワークインフォメーション】



「令和5年交通安全年間スローガン」

【内閣総理大臣賞（最優秀作）】

- ★ 運転者（同乗者を含む）へ呼びかけるもの
運転は ゆとりとマナーの ニ刀流
- ★ 歩行者・自転車利用者へ呼びかけるもの
自転車に 乗るなら必ず ヘルメット
- ★ 子供たちに交通安全を呼びかけるもの
ぺだるこぐ ぼくのあいぼう へるめっと



【内閣府特命担当大臣賞（優秀作）】

- ★ 運転者（同乗者を含む）へ呼びかけるもの
もちましよう 心の余裕と 車間距離
- ★ 歩行者・自転車利用者へ呼びかけるもの
反射材「ここにいるよ!」の メッセージ
- ★ 子供たちに交通安全を呼びかけるもの
あげた手は いのちをしらせる 警報機

【警察庁長官賞（優秀作）】

- ★ 運転者（同乗者を含む）へ呼びかけるもの
「なにで来た?」乾杯前の 合言葉
- ★ 歩行者・自転車利用者へ呼びかけるもの
なれた街 いつもの道でも みぎひだり
- ★ 子供たちに交通安全を呼びかけるもの
登下校 なれた道でも 気をつけよう



【文部科学大臣賞（優秀作）】

- ★ 子供たちに交通安全を呼びかけるもの
あぶないよ いそぐきもちに しんこきゅう



新年明けましておめでとうございます
 本年も交通事故防止に役立つ情報の
 提供に努めて参ります。
 本年もよろしくお願ひいたします。



愛媛県警ホームページ (<https://police.pref.ehime.jp>) の交通部交通企画課のページ
 に交通事故マップがありますので、ご活用ください。