

交通事故発生状況

～令和元年12月末～

横断歩道止まろう

横断歩道

キャンペーン



「減速(原則)」「よく見て」「止まり」ましょう!



- 1 横断歩道に接近したら
減速・安全確認の徹底



- 2 横断歩行者を見たら
一時停止の徹底



- 3 薄暮期・夜間における
前照灯の早めの点灯や
上向き点灯の励行



愛 媛 県 警 察 本 部

交通事故発生状況等（令和元年12月末）

1 交通事故発生状況

〈全事故〉

発生件数 2,811 件（前年比－676件）

死者数 42 人（前年比－17人）

傷者数 3,168 人（前年比－887人）

〈高齢者事故〉

発生件数 1,120 件（前年比－181件）

死者数 25 人（前年比－13人）

傷者数 649 人（前年比－178人）

◇ 全事故、高齢者事故ともに、前年と比べ、発生件数、死者数及び傷者数が減少した。

2 全交通事故の主な特徴

◇ 高齢死者数は25人で前年と比べ13人減少したが、全死者に対する構成率は59.5%と高い。

◇ 後期高齢死者数は17人で8人減少した。

◇ 高齢ドライバーの死者は11人で前年と同数であった。

◇ 横断歩道横断中の死者は1人で前年と比べ5人減少した。

3 交通死亡事故の特徴

(1) 県下

◇ 人口10万人当たり死者数は、3.11人で全国ワースト27位

◇ 市町道での死者が12人で前年と比べ2人減少した。

◇ 国道、県道での死者が23人で前年と比べ14人減少した。

(2) 方面別

〈東予〉

◇ 死者13人（－18人）

◇ 直線単路で9人が死亡

◇ 昼間に6人、夜間に7人が死亡

◇ 車両単独5人が死亡

◇ 高齢者9人が死亡

〈中予〉

◇ 死者16人（－4人）

◇ 交差点で5人、直線単路で7人が死亡

◇ 昼間に12人、夜間に4人が死亡

◇ 人対車両4人が死亡（うち道路横断中の歩行者2人が死亡）

◇ 高齢者10人が死亡

〈南予〉

◇ 死者7人（－1人）

◇ カーブで3人が死亡

◇ 昼間に4人、夜間に3人が死亡

◇ 車両相互2人が死亡

◇ 高齢者4人が死亡

1 交通事故発生状況	
(1) 全国の交通事故発生状況	1
(2) 四国管区の交通事故発生状況	1
(3) 愛媛県の交通事故発生状況	1
(4) 都道府県別・人口当たりの交通事故死者数等	2
2 交通事故の特徴	
(1) 発生状況	3
(2) 時間別発生状況	3
(3) 道路形状別発生状況	3
(4) 事故類型別発生状況	3
(5) 各種事故の発生状況	3
3 高齢者事故	
(1) 全事故に占める高齢者事故	4
(2) 時間別発生状況	4
(3) 道路形状別発生状況	4
(4) 事故類型別発生状況	4
(5) 原因別発生件数ワースト順位	4
4 交差点事故	
(1) 全事故に占める交差点事故	5
(2) 時間別発生状況	5
(3) 事故類型別発生状況	5
(4) 各種事故別発生状況	5
(5) 原因別発生件数ワースト順位	5
5 自転車乗用中の事故	
(1) 全事故に占める自転車乗用中の事故	6
(2) 時間別発生状況	6
(3) 道路形状別発生状況	6
(4) 事故類型別発生状況	6
(5) 当事者別発生状況	6
(6) 原因別発生件数ワースト順位	6
6 飲酒事故(1当関与)	
(1) 全事故に占める飲酒事故	7
(2) 時間別発生状況	7
(3) 道路形状別発生状況	7
(4) 事故類型別発生状況	7
(5) 当事者別発生状況	7
7 交通死亡事故の概況	
(1) 発生状況	8
(2) 交通死亡事故の主な特徴	8
(3) 月別・署(隊)別・方面別死者数	10
(4) 交通死亡事故発生場所等一覧表	11
(5) 各署別事故類型別死者数一覧	14
8 市町別・人口10万人当たり事故率等	
(1) 全事故	15
(2) 高齢者事故	15
9 昼夜別の交通事故発生状況及び特徴	
(1) 発生状況	16
(2) 道路形状別発生状況	16
(3) 事故類型別発生状況	16
(4) 各種事故の発生状況	16
10-1 警察署別・市町別死亡事故ゼロ記録	
(1) 警察署(隊)別	17
(2) 市町別	17
(3) 高速道・自専道	17
10-2 警察署別・市町別死亡事故ゼロ記録(高齢者)	
(1) 警察署(隊)別	17
(2) 市町別	17
(3) 高速道・自専道	17
11-1 高齢者事故構成率等年別推移	18
11-2 高齢者人口1万人当り高齢者事故率等の市町別ワースト順位表	19
12 警察署(隊)別交通事故発生状況	20

令和元年12月末の交通事故

1 交通事故発生状況

(1) 全国の交通事故発生状況(発生件数、傷者数、高齢者の死者数は概数)

区 分	令和元年	平成30年	増減数	増減率(%)
発生件数	381,002	430,345	-49,343	-11.5
死者数	3,215	3,532	-317	-9.0
うち高齢者	1,782	1,966	-184	-9.4
構成率(%)	55.4	55.7		
傷者数	460,715	524,695	-63,980	-12.2

(2) 四国管区の交通事故発生状況(他県の発生件数、傷者数、高齢者の死者数は概数)

区 分	徳島県	香川県	愛媛県	高知県	管区計		
発生件数	令和元年	2,512	4,539	2,811	1,556	11,418	
	増減数	-296	-629	-676	-57	-1,658	
	増減率(%)	-10.5	-12.2	-19.4	-3.5	-12.7	
死者数	令和元年	41	47	42	33	163	
	増減数	10	3	-17	4	0	
	増減率(%)	32.3	6.8	-28.8	13.8	0.0	
	うち高齢者	令和元年	27	24	25	25	101
		構成率(%)	65.9	51.1	59.5	75.8	62.0
		全国ワースト順位	13	36	20	2	
増減数	9	-4	-13	7	-1		
増減率(%)	50.0	-14.3	-34.2	38.9	-1.0		
傷者数	令和元年	3,025	5,533	3,168	1,700	13,426	
	増減数	-432	-716	-887	-91	-2,126	
	増減率(%)	-12.5	-11.5	-21.9	-5.1	-13.7	

(3) 愛媛県の交通事故発生状況

区 分	令和元年	平成30年	増減数	増減率(%)	5年平均
発生件数	2,811	3,487	-676	-19.4	4,583
死者数	42	59	-17	-28.8	73.4
傷者数	3,168	4,055	-887	-21.9	5,384

○ 全死者(42人)に占める高齢者の構成率は59.5%である。

(4) 都道府県別・人口当たりの交通事故死者数等(R1. 12. 31)

区 分	死者数		人口10万人当たり		死亡事故率		人 口	
	R1	順位	死者数	順位	R1	順位		順位
北海道	152	3	2.88	31	1.58	15	5,286,000	8
青森	37	34	2.93	30	1.33	23	1,263,000	31
岩手	45	27	3.63	18	2.28	6	1,241,000	32
宮城	65	19	2.81	32	1.15	27	2,316,000	14
秋田	40	32	4.08	10	2.64	5	981,000	38
山形	32	42	2.94	29	0.75	36	1,090,000	35
福島	61	21	3.27	23	1.56	16	1,864,000	21
東京	133	5	0.96	47	0.44	44	13,822,000	1
茨城	107	9	3.72	16	1.44	20	2,877,000	11
栃木	82	14	4.21	5	1.80	10	1,946,000	19
群馬	61	21	3.13	26	0.52	42	1,952,000	18
埼玉	129	8	1.76	44	0.60	38	7,330,000	5
千葉	172	1	2.75	34	1.04	29	6,255,000	6
神奈川	132	6	1.44	46	0.57	41	9,177,000	2
新潟	93	12	4.14	9	2.67	3	2,246,000	15
山梨	25	46	3.06	28	0.83	35	817,000	42
長野	65	19	3.15	25	1.03	31	2,063,000	16
静岡	101	10	2.76	33	0.40	46	3,659,000	10
富山	34	36	3.24	24	1.46	19	1,050,000	37
石川	31	43	2.71	35	1.29	24	1,143,000	34
福井	31	43	4.01	12	2.66	4	774,000	43
岐阜	84	13	4.21	6	2.07	8	1,997,000	17
愛知	156	2	2.07	42	0.51	43	7,537,000	4
三重	75	15	4.19	7	2.06	9	1,791,000	22
滋賀	57	24	4.04	11	1.55	17	1,412,000	26
京都	55	25	2.12	41	1.06	28	2,591,000	13
大阪	130	7	1.48	45	0.42	45	8,813,000	3
兵庫	138	4	2.52	38	0.60	39	5,484,000	7
奈良	34	36	2.54	37	1.02	32	1,339,000	30
和歌山	33	39	3.53	21	1.78	11	935,000	40
鳥取	31	43	5.54	2	3.85	1	560,000	47
島根	25	46	3.68	17	2.70	2	680,000	46
岡山	75	15	3.95	13	1.60	14	1,898,000	20
広島	75	15	2.66	36	1.21	26	2,817,000	12
山口	45	27	3.28	22	1.40	21	1,370,000	27
徳島	41	30	5.57	1	1.63	13	736,000	44
香川	47	26	4.89	3	1.04	30	962,000	39
愛媛	42	29	3.11	27	1.49	18	1,352,000	28
高知	33	39	4.67	4	2.12	7	706,000	45
福岡	98	11	1.92	43	0.37	47	5,107,000	9
佐賀	34	36	4.15	8	0.67	37	819,000	41
長崎	33	39	2.46	40	0.83	34	1,341,000	29
熊本	69	18	3.93	14	1.68	12	1,757,000	23
大分	41	30	3.58	20	1.37	22	1,144,000	33
宮崎	39	33	3.61	19	0.59	40	1,081,000	36
鹿児島	61	21	3.78	15	1.28	25	1,614,000	24
沖縄	36	35	2.49	39	0.88	33	1,448,000	25
合計	3,215		2.54				126,443,000	

注 人口は総務省の平成30年10月1日現在の推計人口である。

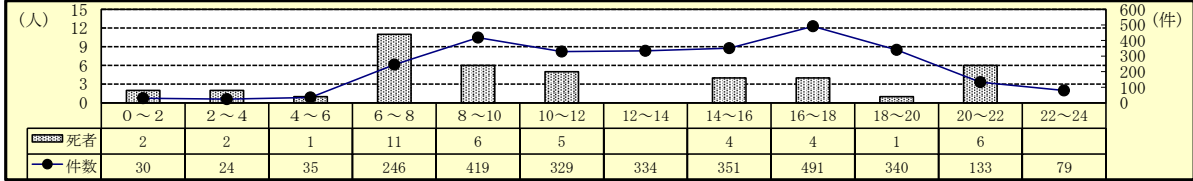
2 交通事故の特徴（令和元年12月末）

(1) 発生状況

区分	令和元年	平成30年	増減数	増減率(%)
発生件数	2,811	3,487	-676	-19.4
死者数	42	59	-17	-28.8
うち高齢者	25	38	-13	-34.2
構成率(%)	59.5	64.4		
傷者数	3,168	4,055	-887	-21.9

- 前年と比べ、発生件数、死者数及び傷者数は全て減少している。
- 死者数42人のうち、25人は高齢者である。

(2) 時間別発生状況



- 全事故は、16時～18時の時間帯に最も多く発生している。
- 死亡事故は、6時～8時の時間帯に最も多く発生している。

(3) 道路形状別発生状況

区分	令和元年			平成30年			増減数			増減率		
	件数	死者	傷者	件数	死者	傷者	件数	死者	傷者	件数	死者	傷者
全事故	2,811	42	3,168	3,487	59	4,055	-676	-17	-887	-19.4	-28.8	-21.9
信号	426	1	474	546	6	611	-120	-5	-137	-22.0	-83.3	-22.4
その他	830	7	884	1,057	19	1,139	-227	-12	-255	-21.5	-63.2	-22.4
計	1,256	8	1,358	1,603	25	1,750	-347	-17	-392	-21.6	-68.0	-22.4
構成率(%)	44.7	19.0	42.9	46.0	42.4	43.2						
交差点付近	188	3	229	250		307	-62	3	-78	-24.8		-25.4
カーブ	100	7	114	147	7	193	-47		-79	-32.0		-40.9
直線等	1,267	24	1,467	1,487	27	1,805	-220	-3	-338	-14.8	-11.1	-18.7

- 全事故の44.7%が交差点で発生している。

(4) 事故類型別発生状況

区分	令和元年			平成30年			増減数			増減率			
	件数	死者	傷者	件数	死者	傷者	件数	死者	傷者	件数	死者	傷者	
全事故	2,811	42	3,168	3,487	59	4,055	-676	-17	-887	-19.4	-28.8	-21.9	
人対車	対・背面中	67	1	66	60	2	58	7	-1	8	11.7	-50.0	13.8
	横断中	143	9	138	188	22	174	-45	-13	-36	-23.9	-59.1	-20.7
	その他	120	4	117	118	4	121	2		-4	1.7		-3.3
	計	330	14	321	366	28	353	-36	-14	-32	-9.8	-50.0	-9.1
自転車対車	出合頭	261		265	301	2	307	-40	-2	-42	-13.3	-100.0	-13.7
	右左折	131		132	144		146	-13		-14	-9.0		-9.6
	その他	120	1	121	142	2	145	-22	-1	-24	-15.5	-50.0	-16.6
	計	512	1	518	587	4	598	-75	-3	-80	-12.8	-75.0	-13.4
車両相互	正面衝突	86	7	113	95	3	152	-9	4	-39	-9.5	133.3	-25.7
	追突	757	2	977	983	1	1,315	-226	1	-338	-23.0	100.0	-25.7
	出合頭	492	3	553	622	4	728	-130	-1	-175	-20.9	-25.0	-24.0
	右折時	168		186	256	2	284	-88	-2	-98	-34.4	-100.0	-34.5
	左折時	102		106	129		132	-27		-26	-20.9		-19.7
	その他	276	3	311	325	2	374	-49	1	-63	-15.1	50.0	-16.8
	計	1,881	15	2,246	2,410	12	2,985	-529	3	-739	-22.0	25.0	-24.8
車両単独・列車	88	12	83	124	15	119	-36	-3	-36	-29.0	-20.0	-30.3	

- 車両相互での発生件数は、追突が最も多く、次いで出合頭が多い。

(5) 各種事故の発生状況

区分	令和元年			平成30年			増減数			増減率		
	当事者数	死者	傷者	当事者数	死者	傷者	当事者数	死者	傷者	当事者数	死者	傷者
幼児	8		26	10		39	-2		-13	-20.0		-33.3
小学生	52		69	60		105	-8		-36	-13.3		-34.3
中学生	40		48	50		64	-10		-16	-20.0		-25.0
計	100		143	120		208	-20		-65	-16.7		-31.3
高校生	93		101	116		128	-23		-27	-19.8		-21.1
高齢者	1,287	25	649	1,503	38	827	-216	-13	-178	-14.4	-34.2	-21.5
高齢ドライバー	1,019	11	325	1,168	11	412	-149		-87	-12.8		-21.1
若年者	771	3	491	869	5	540	-98	-2	-49	-11.3	-40.0	-9.1
若年ドライバー	613	2	296	705	3	323	-92	-1	-27	-13.0	-33.3	-8.4
ミニバイク	501	5	427	639	7	571	-138	-2	-144	-21.6	-28.6	-25.2
自動二輪	246	5	219	297	3	257	-51	2	-38	-17.2	66.7	-14.8

- 高齢者の約8割（79.2%）が車両運転中の事故である。

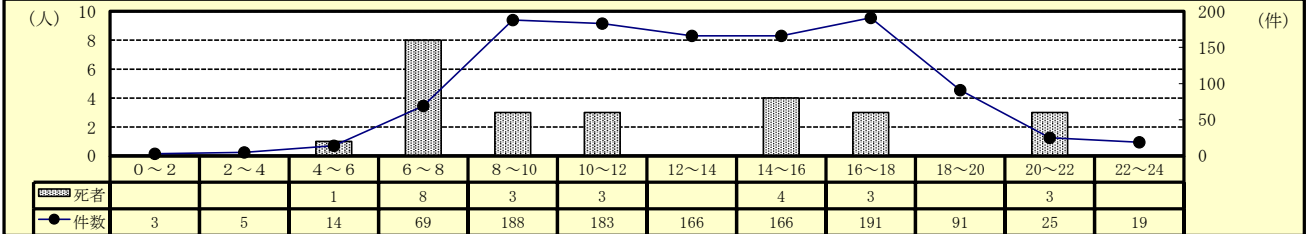
3 高齢者事故（令和元年12月末）

(1) 全事故に占める高齢者事故

区分	令和元年			平成30年			増減数			増減率(%)		
	件数	死者	傷者	件数	死者	傷者	件数	死者	傷者	件数	死者	傷者
全事故	2,811	42	3,168	3,487	59	4,055	-676	-17	-887	-19.4	-28.8	-21.9
高齢者	1,120	25	649	1,301	38	827	-181	-13	-178	-13.9	-34.2	-21.5
構成率(%)	39.8	59.5	20.5	37.3	64.4	20.4						
65～74歳	670	8	319	833	13	474	-163	-5	-155	-19.6	-38.5	-32.7
75歳以上	537	17	330	574	25	353	-37	-8	-23	-6.4	-32.0	-6.5
65-74歳ト'ライハ'	587	5	229	711	8	344	-124	-3	-115	-17.4	-37.5	-33.4
75歳以上ト'ライハ'	383	7	159	404	4	174	-21	3	-15	-5.2	75.0	-8.6

- 高齢者の事故は、件数、死者数及び傷者数の全てが減少している。
- 全事故における高齢者事故が占める割合は39.8%であり、全死者数における高齢者が占める割合は59.5%である。

(2) 時間別発生状況



- 高齢者事故の発生件数は、16時～18時の時間帯に最も多く発生している。
- 高齢者の死者数は、6時～8時の時間帯に最も多い。

(3) 道路形状別発生状況

区分	令和元年			平成30年			増減数			増減率(%)		
	件数	死者	傷者	件数	死者	傷者	件数	死者	傷者	件数	死者	傷者
高齢者事故	1,120	25	649	1,301	38	827	-181	-13	-178	-13.9	-34.2	-21.5
交差点	信号	175	1	92	232	142	-57	1	-50	-24.6		-35.2
	その他	379	7	217	425	249	-46	-7	-32	-10.8	-50.0	-12.9
	計	554	8	309	657	391	-103	-6	-82	-15.7	-42.9	-21.0
構成率(%)	49.5	32.0	47.6	50.5	36.8	47.3						
交差点付近	67	2	47	64	51	3	2	-4	4.7			-7.8
カーブ	20	2	16	71	52	-51	-3	-36	-71.8	-60.0	-69.2	
直線等	479	13	277	509	19	333	-30	-6	-56	-5.9	-31.6	-16.8

- 高齢者事故の約半数(49.5%)が交差点で発生している。

(4) 事故類型別発生状況

区分	令和元年			平成30年			増減数			増減率(%)		
	件数	死者	傷者	件数	死者	傷者	件数	死者	傷者	件数	死者	傷者
高齢者事故	1,120	25	649	1,301	38	827	-181	-13	-178	-13.9	-34.2	-21.5
人対車	対・背面中	26	1	17	29	21	-3		-4	-10.3		-19.0
	横断中	86	9	58	115	82	-29	-8	-24	-25.2	-47.1	-29.3
	その他	68	1	46	63	39	5	-2	7	7.9	-66.7	17.9
	計	180	11	121	207	142	-27	-10	-21	-13.0	-47.6	-14.8
自転車対車	出合頭	104		54	121	76	-17	-1	-22	-14.0	-100.0	-28.9
	右左折時	72		35	79	46	-7		-11	-8.9		-23.9
	その他	52	1	40	54	41	-2	1	-1	-3.7		-2.4
	計	228	1	129	254	163	-26	-1	-34	-10.2	-50.0	-20.9
車両相互	正面衝突	34	4	21	42	34	-8	1	-13	-19.0	33.3	-38.2
	追突	226	1	134	237	168	-11	1	-34	-4.6		-20.2
	出合頭	215	3	128	260	151	-45	1	-23	-17.3	50.0	-15.2
	右折時	73		34	84	43	-11		-9	-13.1		-20.9
	左折時	25		6	29	11	-4		-5	-13.8		-45.5
	その他	107	1	47	136	70	-29		-23	-21.3		-32.9
計	680	9	370	788	477	-108	3	-107	-13.7	50.0	-22.4	
車両単独、列車	32	4	29	52	9	45	-20	-5	-16	-38.5	-55.6	-35.6

- 事故類型別の発生件数は、車両相互の追突が最も多い。

(5) 高齢者の原因別（1当、2当の計）発生件数ワースト順位

- ・ ワースト 1位 交差点安全進行 206件（前年比 -49件）
- ・ ワースト 2位 安全不確認 202件（前年比 -35件）
- ・ ワースト 3位 前方不注意 157件（前年比 -5件）
- ・ ワースト 4位 動静不注視 104件（前年比 16件）
- ・ ワースト 5位 一時不停止 74件（前年比 -16件）

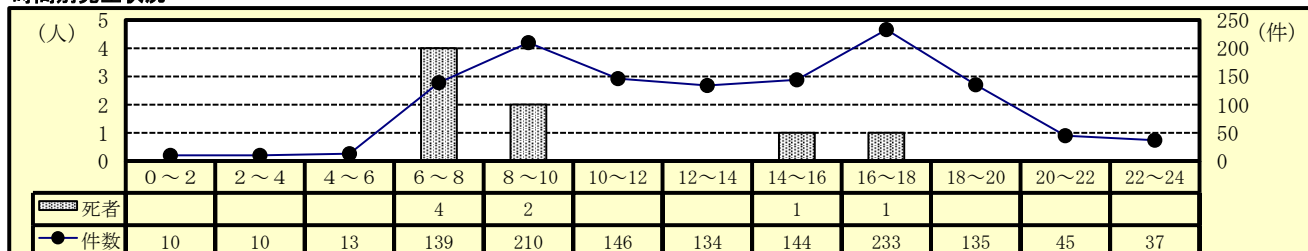
4 交差点事故（令和元年12月末）

(1) 全事故に占める交差点事故

区分	令和元年			平成30年			増減数			増減率(%)		
	件数	死者	傷者	件数	死者	傷者	件数	死者	傷者	件数	死者	傷者
全事故	2,811	42	3,168	3,487	59	4,055	-676	-17	-887	-19.4	-28.8	-21.9
交差点	信号	426	1	474	546	6	-120	-5	-137	-22.0	-83.3	-22.4
	その他	830	7	884	1,057	19	-227	-12	-255	-21.5	-63.2	-22.4
	計	1,256	8	1,358	1,603	25	-347	-17	-392	-21.6	-68.0	-22.4
構成率(%)	44.7	19.0	42.9	46.0	42.4	43.2						

○ 交差点の事故は、件数、死者数及び傷者数の全てが減少している。

(2) 時間別発生状況



○ 交差点事故は、16時～18時に最も多く発生している。

○ 死者数は、6時～8時に最も多い。

(3) 事故類型別発生状況

区分	令和元年			平成30年			増減数			増減率(%)		
	件数	死者	傷者	件数	死者	傷者	件数	死者	傷者	件数	死者	傷者
交差点事故	1,256	8	1,358	1,603	25	1,750	-347	-17	-392	-21.6	-68.0	-22.4
人対車	対・背面中	5	1	4	5	5		1	-1			-20.0
	横断中	91	3	92	116	12	111	-25	-9	-19	-21.6	-75.0
	その他	27		27	24		24	3		3	12.5	12.5
	計	123	4	123	145	12	140	-22	-8	-17	-15.2	-66.7
自転車対車	出合頭	223		226	269	2	273	-46	-2	-47	-17.1	-100.0
	右左折時	103		104	116		118	-13		-14	-11.2	-11.9
	その他	35		35	38	2	37	-3	-2	-2	-7.9	-100.0
	計	361		365	423	4	428	-62	-4	-63	-14.7	-100.0
車両相互	正面衝突	9		9			9			9		
	追突	89		109	112		134	-23		-25	-20.5	-18.7
	出合頭	448	3	506	574	4	675	-126	-1	-169	-22.0	-25.0
	右折時	125		140	186	2	205	-61	-2	-65	-32.8	-100.0
	左折時	54		57	72		75	-18		-18	-25.0	-24.0
	その他	39		42	69	1	73	-30	-1	-31	-43.5	-100.0
計	764	3	863	1,013	7	1,162	-249	-4	-299	-24.6	-57.1	
車両単独	8	1	7	22	2	20	-14	-1	-13	-63.6	-50.0	

○ 車両相互の出合頭が448件と最も多く、次いで自転車対車の出合頭が223件と多い。

(4) 各種事故別発生状況

区分	令和元年			平成30年			増減数			増減率(%)		
	当事者数	死者	傷者	当事者数	死者	傷者	当事者数	死者	傷者	当事者数	死者	傷者
交差点事故	2,504	8	1,358	3,184	25	1,750	-680	-17	-392	-21.4	-68.0	-22.4
高齢者	642	8	309	773	14	391	-131	-6	-82	-16.9	-42.9	-21.0
高齢トライパー	501	4	150	584	3	188	-83	1	-38	-14.2	33.3	-20.2
若年者	389		263	421	3	291	-32	-3	-28	-7.6	-100.0	-9.6
若年トライパー	282		150	309	3	168	-27	-3	-18	-8.7	-100.0	-10.7

○ 交差点死者は、全て高齢者が占めている。

(5) 原因別（1当、2当の計）発生件数ワースト順位

- ・ ワースト 1位 交差点安全進行 866件（前年比 -208件）
- ・ ワースト 2位 安全不確認 242件（前年比 -41件）
- ・ ワースト 3位 一時不停止 228件（前年比 -73件）
- ・ ワースト 4位 徐行 190件（前年比 -111件）
- ・ ワースト 5位 動静不注視 155件（前年比 -20件）

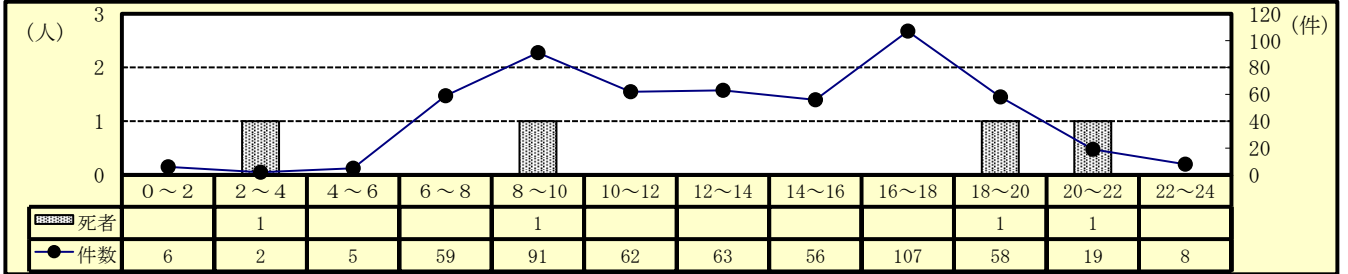
5 自転車乗用中の事故（令和元年12月末）

(1) 全事故に占める自転車乗用中の事故

区分	令和元年			平成30年			増減数			増減率(%)		
	件数	死者	傷者	件数	死者	傷者	件数	死者	傷者	件数	死者	傷者
全事故	2,811	42	3,168	3,487	59	4,055	-676	-17	-887	-19.4	-28.8	-21.9
自転車乗用中	536	4	523	615	9	587	-79	-5	-64	-12.8	-55.6	-10.9
構成率(%)	19.1	9.5	16.5	17.6	15.3	14.5						

○ 自転車乗用中の事故は、件数、死者数及び傷者数の全てが減少している。

(2) 時間別発生状況



○ 発生件数は、16時～18時の時間帯に最も多い。

(3) 道路形状別発生状況

区分	令和元年			平成30年			増減数			増減率(%)		
	件数	死者	傷者	件数	死者	傷者	件数	死者	傷者	件数	死者	傷者
自転車乗用中	536	4	523	615	9	587	-79	-5	-64	-12.8	-55.6	-10.9
交差点	信号	108		109	2	129	-23	-2	-20	-17.6	-100.0	-15.5
	その他	255		253	2	289	-38	-2	-36	-13.0	-100.0	-12.5
	計	363		362	4	418	-61	-4	-56	-14.4	-100.0	-13.4
構成率(%)	67.7		69.2	68.9	44.4	71.2						
交差点付近	12		12	6		6	6		6	100.0		100.0
カーブ	10		9	11	2	8	-1	-2	1	-9.1	-100.0	12.5
直線等	151	4	140	174	3	155	-23	1	-15	-13.2	33.3	-9.7

○ 自転車乗用中の事故は、交差点で約7割(67.7%)発生している。

(4) 事故類型別発生状況

区分	令和元年			平成30年			増減数			増減率(%)		
	件数	死者	傷者	件数	死者	傷者	件数	死者	傷者	件数	死者	傷者
自転車乗用中	536	4	523	615	9	587	-79	-5	-64	-12.8	-55.6	-10.9
人対車両	7			18			-11			-61.1		
自転車対車両	出合頭	261		259	2	299	-40	-2	-40	-13.3	-100.0	-13.4
	右左折	129		129		142	-15		-13	-10.4		-9.2
	その他	120	1	117	2	139	-21	-1	-22	-14.9	-50.0	-15.8
	計	510	1	505	586	4	580	-76	-3	-75	-13.0	-75.0
車両単独等	19	3	18	11	5	7	8	-2	11	72.7	-40.0	157.1

○ 自転車乗用中の事故のうち、出合頭が約半数(48.7%)を占めている。

(5) 当事者別発生状況

区分	令和元年			平成30年			増減数			増減率(%)		
	当事者数	死者	傷者	当事者数	死者	傷者	当事者数	死者	傷者	当事者数	死者	傷者
自転車乗用中	545	4	523	631	9	587	-86	-5	-64	-13.6	-55.6	-10.9
子供	幼児	2		2			2		2			
	小学生	30		28	28	29	2		-1	7.1		-3.4
	中学生	37		35	44	39	-7		-4	-15.9		-10.3
	計	69		65	72	68	-3		-3	-4.2		-4.4
高校生	86		85	102		96	-16		-11	-15.7		-11.5
高齢者	138	2	137	177	5	165	-39	-3	-28	-22.0	-60.0	-17.0
その他	252	2	236	280	4	258	-28	-2	-22	-10.0	-50.0	-8.5

注 当事者数は、第1当事者と第2当事者の合計。

(6) 自転車乗用中の原因別(1当、2当の計)発生件数ワースト順位

- ・ ワースト 1位 交差点安全進行 145件(前年比 -12件)
- ・ ワースト 2位 安全不確認 83件(前年比 -16件)
- ・ ワースト 3位 動静不注視 71件(前年比 11件)
- ・ ワースト 4位 一時不停止 30件(前年比 -14件)
- ・ ワースト 5位 徐行 14件(前年比 -8件)

6 飲酒事故（1当関与）（令和元年12月末）

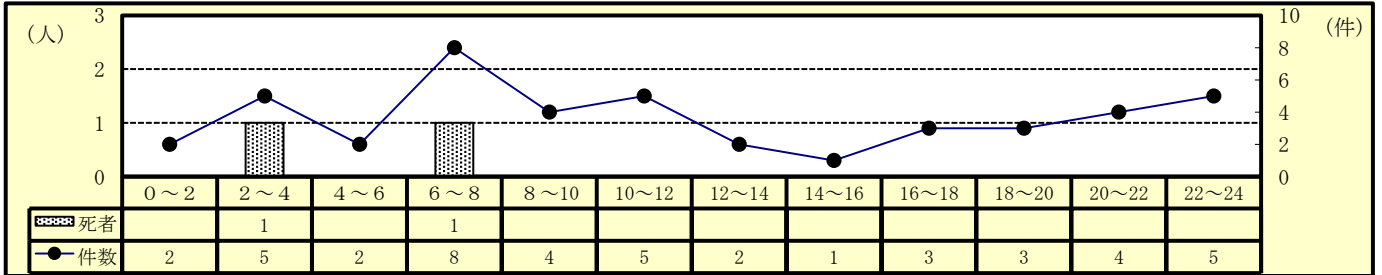
(1) 全事故に占める飲酒事故

区分	令和元年			平成30年			増減数			増減率(%)		
	件数	死者	傷者	件数	死者	傷者	件数	死者	傷者	件数	死者	傷者
全事故	2,811	42	3,168	3,487	59	4,055	-676	-17	-887	-19.4	-28.8	-21.9
飲酒事故	44	2	52	51	5	58	-7	-3	-6	-13.7	-60.0	-10.3
構成率(%)	1.6	4.8	1.6	1.5	8.5	1.4						

注 飲酒事故は1当が原付以上、かつ飲酒ありの事故による全死傷者数。（以下同じ）

○ 飲酒事故は、件数、死者数及び傷者数の全てが減少している。

(2) 時間別発生状況



○ 発生件数は、6時～8時の時間帯に多く発生している。

(3) 道路形状別発生状況

区分	令和元年			平成30年			増減数			増減率(%)			
	件数	死者	傷者	件数	死者	傷者	件数	死者	傷者	件数	死者	傷者	
飲酒事故	44	2	52	51	5	58	-7	-3	-6	-13.7	-60.0	-10.3	
交差点	信号	6		7	9	2	8	-3	-2	-1	-33.3	-100.0	-12.5
	その他	4		5	9	1	9	-5	-1	-4	-55.6	-100.0	-44.4
計	10		12	18	3	17	-8	-3	-5	-44.4	-100.0	-29.4	
構成率(%)	22.7		23.1	35.3	60.0	29.3							
交差点付近	8		9	6		7	2		2	33.3		28.6	
カーブ	5		5	6		7	-1		-2	-16.7		-28.6	
直線等	21	2	26	21	2	27			-1			-3.7	

○ 約2割（22.7%）は、交差点で発生している。

(4) 事故類型別発生状況

区分	令和元年			平成30年			増減数			増減率(%)		
	件数	死者	傷者	件数	死者	傷者	件数	死者	傷者	件数	死者	傷者
飲酒事故	44	2	52	51	5	58	-7	-3	-6	-13.7	-60.0	-10.3
人対車両	2	1	1	7	1	7	-5		-6	-71.4		-85.7
自転車対車両				3		3	-3		-3	-100.0		-100.0
車両相互	正面衝突	9		10	3	4	6		6	200.0		150.0
	追突	17		23	12	17	5		6	41.7		35.3
	出合頭	7		9	6	7	1		2	16.7		28.6
	右左折	3		3	6	7	-3		-4	-50.0		-57.1
	その他	3		3	5	1	5	-2	-1	-2	-40.0	-100.0
計	39		48	32	1	40	7	-1	8	21.9	-100.0	20.0
車両単独等	3	1	3	9	3	8	-6	-2	-5	-66.7	-66.7	-62.5

○ 約4割（38.6%）は、追突が発生している。

(5) 当事者別発生状況

区分	令和元年			平成30年			増減数			増減率(%)		
	件数	死者	傷者	件数	死者	傷者	件数	死者	傷者	件数	死者	傷者
飲酒事故	44	2	52	51	5	58	-7	-3	-6	-13.7	-60.0	-10.3
高齢ドライバー	3		6	6	2	5	-3	-2	1	-50.0	-100.0	20.0
若年ドライバー	6		7	9	2	9	-3	-2	-2	-33.3	-100.0	-22.2
初心ドライバー	3		3	2		3	1			50.0		
ミニバイク	1		1	2		2	-1		-1	-50.0		-50.0
自動二輪												
事業用貨物車	4		4	1		1	3		3	300.0		300.0

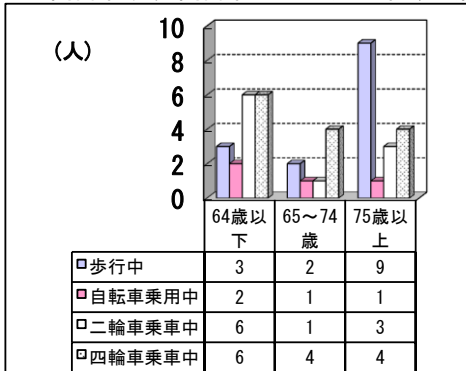
7 交通事故の概況（令和元年12月末）

(1) 発生状況

- 発生件数 41件（前年58件、-17件）（5年平均72.6件）
- 死者数 42人（前年59人、-17人）（5年平均73.4人）

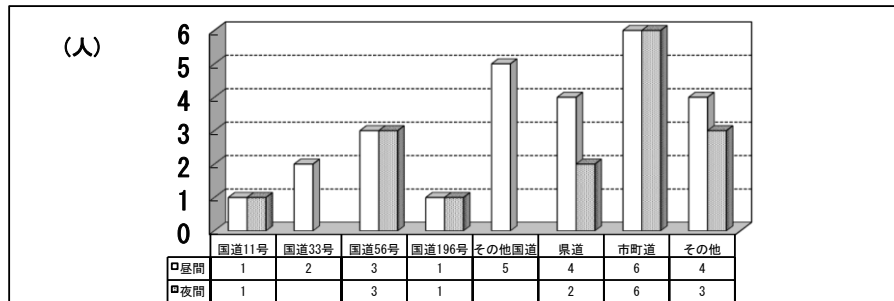
(2) 交通事故の主な特徴

ア 高齢者、非高齢者の状態別死者数（高齢死者数25人 前年比-13人）
（構成率59.5%）



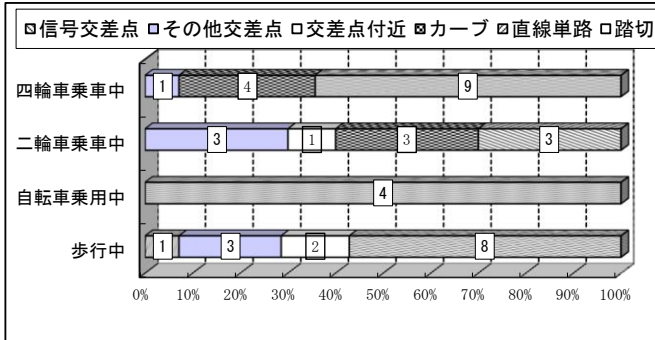
- 65～74歳の高齢死者数
8人（前年比-5人）
- 75歳以上の高齢死者数
17人（前年比-8人）

イ 道路別・昼夜別死者数



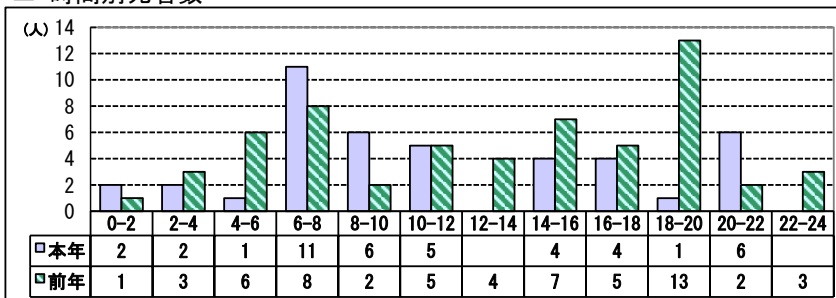
- 昼夜ともに市町道で最も多く発生している。

ウ 道路形状別・状態別死者数



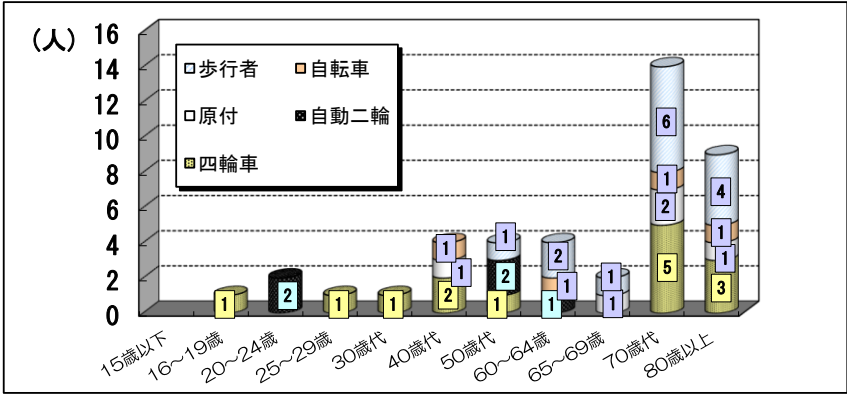
- 四輪車乗車中は、直線単路で多く発生している。
- 二輪車乗車中は、その他交差点、カーブ及び直線単路で多く発生している。
- 自転車乗用中は、直線単路で多く発生している。
- 歩行中は、直線単路で多く発生している。

エ 時間別死者数



- 時間別では、6時～8時の時間帯に最も多く発生している。

オ 年齢層別・状態別死者数



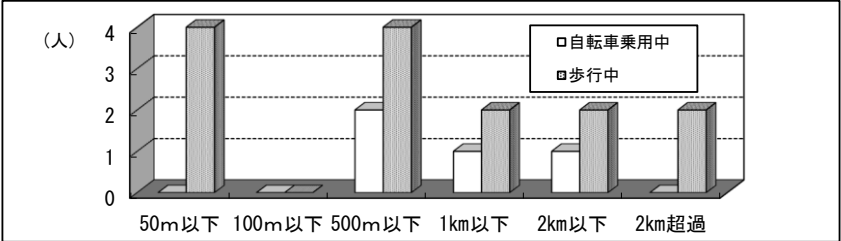
- 高齢者の死者25人は、四輪車8人、原付4人、自転車2人及び歩行者11人である。
- 高齢者以外の死者は、四輪車6人、自動二輪5人、原付1人、自転車2人及び歩行者3人である。

カ 歩行中死者の特徴 (令和元年中及び平成30年中)

【令和元年中】
・歩行中死者14人のうち、夜間歩行中は8人で、13人の減少
・歩行中死者14人のうち、横断中は9人で、13人の減少
・横断中9人のうち、横断歩道横断中は1人で、5人の減少
・横断歩道付近横断中1人で、3人の減少
・横断中9人のうち、右から左は5人で、左から右は4人
・夜間歩行中8人のうち、横断中は4人で、14人の減少
・夜間横断中4人のうち、右から左は2人で、左から右は2人
・夜間歩行中8人のうち、反射材有りは0人
・歩行中14人のうち、運転免許有りは4人で、無しは10人

【平成30年中】
・歩行中死者28人のうち、夜間歩行中は21人で、3人の増加
・歩行中死者28人のうち、横断中は22人で、1人の増加
・横断中22人のうち、横断歩道横断中は6人で、前年と同数
・横断歩道横断中6人のうち、信号機設置場所は1人
・横断中22人のうち、右から左は16人で、左から右は6人
・横断歩道横断中6人のうち、右から左は4人で、左から右は2人
・夜間歩行中21人のうち、横断中は18人で、2人の増加
・夜間横断中18人のうち、右から左は15人で、左から右は3人
・夜間歩行中21人のうち、反射材有りは2人(2人とも手押し車に装着)
・歩行中28人のうち、運転免許有りは12人で、無しは16人

キ 自宅からの距離別・自転車乗用中と歩行中の死者数



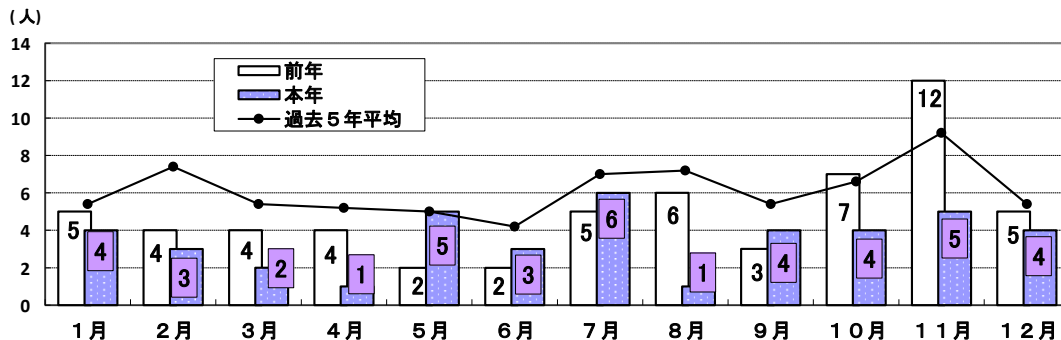
ク 状態別・昼夜別「高齢者と高齢者以外」死者数

状態	高齢者			高齢者以外		
	死者数	昼間	夜間	死者数	昼間	夜間
歩行中	11	5	6	3	1	2
四輪車運転中	7	6	1	5	2	3
四輪車同乗中	1	1	0	1	1	0
二輪車運転中	4	4	0	6	5	1
二輪車同乗中	0	0	0	0	0	0
自転車乗用中	2	1	1	2	0	2

ケ 死者の反射材着用状況

- 夜間の歩行中死者8人とも、反射材を着用していない。

(3) 月別・署（隊）別・方面別死者数



署（隊）別	1月	2月	3月	4月	5月	6月	7月	8月	9月	10月	11月	12月	計
四 国 中 央							1		1				2
(同期比-5)前年		1	1	2			1		1		1		7
新 居 浜												1	1
(同期比-4)前年		1								1	3		5
西 条	1												1
(同期比-2)前年		1							1		1		3
西 条 西								1					1
(同期比-4)前年	1		1								3		5
今 治		2			1		1		1	1	1		7
(同期比-4)前年	1		1		1		1		1	3	1	2	11
伯 方		1											1
(同期比+1)前年													
松 山 東				1	1	1				1			4
(同期比-1)前年	1			1			1			1	1		5
松 山 西	1		1								1		3
(同期比-6)前年			1		1	1	2	1		1		2	9
松 山 南	2						1				2		5
(同期比+1)前年	1			1				2					4
久 万 高 原													
(同期比±0)前年													
伊 予			1		1	1						1	4
(同期比+2)前年								1			1		2
大 洲													
(同期比±0)前年													
八 幡 浜					1								1
(同期比+1)前年													
西 予									1				1
(同期比+1)前年													
宇 和 島							1		1		1	2	5
(同期比-2)前年	1	1				1		1		1	1	1	7
愛 南													
(同期比-1)前年								1					1
高 速					1	1	2			2			6
(同期比+6)前年													
計	4	3	2	1	5	3	6	1	4	4	5	4	42
(同期比-17)前年	5	4	4	4	2	2	5	6	3	7	12	5	59
東 予 方 面	1	3			1		2	1	2	1	1	1	13
(同期比-18)前年	2	3	3	2	1		2		3	4	9	2	31
中 予 方 面	3		2	1	2	2	1			1	3	1	16
(同期比-4)前年	2		1	2	1	1	3	4		2	2	2	20
南 予 方 面					1		1		2		1	2	7
(同期比-1)前年	1	1				1		2		1	1	1	8

注 死者数は、計上月にて掲載。

(4) 交通死亡事故発生場所等一覧表

件数	死者数	発生場所・日時 署名・死者数	天候	路線・道路 事故類型・	当事者種別	性別 年齢	被害 程度	方向
1	1	松山市小川甲110番地10 1月05日(土) 6時10分頃 <夜夜> 松山西署①	曇	一般県道 交差点付近・平坦 人対車両 市街地その他	軽四貨物(事業用) 歩行者	男性 38歳 男性 90歳	なし 死亡 (頭部)	
2	2	松山市水泥町400番地3 1月06日(日) 7時51分頃 <昼明> 松山南署①	曇	市道 交差点その他・平坦 車両相互 非市街地	原付1種 普通乗用(自家用)	男性 90歳 男性 62歳	死亡 (胸部) なし	
3	3	今治市菊間町池原1997番地2 1月11日(金) 14時30分頃 <昼昼> 今治署②	晴	市道 直線単路・平坦 車両単独 非市街地	軽四貨物(自家用)	男性 74歳	死亡 (窒息)	
4	4	松山市北久米町667番地1 1月18日(金) 6時25分頃 <夜明> 松山南署②	晴	市道 交差点その他・平坦 人対車両 非市街地	軽四乗用(自家用) 歩行者	男性 46歳 男性 79歳	なし 死亡 (頭部)	
5	5	西条市玉津265番地5 1月29日(火) 20時10分頃 <夜夜> 西条署①	晴	農道 直線単路・平坦 車両単独 非市街地	自転車	男性 71歳	死亡 (溺死)	
6	6	今治市蒼社町2丁目3番21号 2月01日(金) 6時21分頃 <夜明> 今治署①	雨	市道 直線単路・平坦 人対車両 市街地その他	普通乗用(自家用) 歩行者	男性 46歳 男性 66歳	なし 死亡 (胸部)	
7	7	今治市伯方町有津甲1849番地4 2月10日(日) 10時16分頃 <昼昼> 伯方署①	曇	国道317号 右カーブ・上り 車両単独 市街地その他	原付2種	男性 50歳	死亡 (脚部)	
8	8	松山市北吉田町1293番地1 3月11日(月) 7時33分頃 <昼昼> 松山西署②	曇	主要県道 直線単路・平坦 車両相互 非市街地	原付1種 大型貨物(事業用)	男性 49歳 男性 43歳	死亡 (腰部) なし	
9	9	伊予市双海町上灘岡構和橋 3月21日(木) 16時00分頃 <昼昼> 伊予署①	晴	林道 交差点その他・平坦 車両単独 非市街地	中型貨物(自家用)	男性 70歳	死亡 (胸部)	
10	10	松山市米野町水ヶ峠トンネル内南坑口960m 4月05日(金) 17時02分頃 <昼昼> 松山東署①	晴	国道317号 直線単路・平坦 車両相互 非市街地	軽四貨物(自家用) 普通貨物(自家用)	男性 85歳 男性 39歳	死亡 (胸部) 軽傷 (腹部)	
11	11	八幡浜市俣内町磯崎2番耕地8番地 5月05日(日) 7時50分頃 <昼昼> 八幡浜署①	晴	国道378号 左カーブ・下り 車両相互 非市街地	軽四乗用(自家用) 中型貨物(事業用)	男性 72歳 男性 57歳	死亡 (胸部) なし	
12	12	松山市下伊台町457番地1 5月05日(日) 15時25分頃 <昼昼> 松山東署②	晴	一般県道 交差点その他・平坦 車両相互 非市街地	原付1種 小型二輪	女性 78歳 男性 46歳	死亡 (腕部) 軽傷 (腕部)	
13	13	伊予郡松前町大字上高柳586番地1 5月08日(水) 8時17分頃 <昼昼> 伊予署②	晴	国道56号 橋・平坦 車両相互 非市街地	大型貨物(事業用) 自転車	男性 65歳 女性 86歳	なし 死亡 (頭部)	
14	14	今治市郷桜井3丁目10番50号 5月23日(木) 16時03分頃 <昼昼> 今治署③	晴	市道 直線単路・平坦 車両相互 市街地その他	軽四乗用(自家用) 普通乗用(自家用)	女性 66歳 女性 81歳	重傷 (腰部) 死亡 (全損)	
15	15	今治市矢田西瀬戸自動車道入り線58.9km+300 5月27日(月) 0時50分頃 <夜夜> 高速隊①	晴	西瀬戸自動車道入り 直線単路・平坦 車両相互 多重衝突 非市街地	軽二輪 中型貨物(事業用) 普通乗用(自家用) 普通乗用(自家用) 中型貨物(事業用)	男性 22歳 男性 43歳 男性 34歳 女性 23歳 男性 59歳	死亡 (頭部) 軽傷 (脚部) なし なし なし	
16	16	伊予市双海町上灘甲2173番地4 6月15日(土) 11時39分頃 <昼昼> 伊予署③	雨	国道56号 直線単路・平坦 人対車両 非市街地	軽四貨物(自家用) 歩行者	男性 46歳 男性 74歳	なし 死亡 (頭部)	
17	17	松山市米野町水ヶ峠トンネル松山入口南西約100m 6月17日(月) 6時35分頃 <昼昼> 松山東署③	晴	国道317号 左カーブ・平坦 車両相互 非市街地	普通乗用(自家用) 大型乗用(事業用) 後部席	男性 20歳 男性 16歳 男性 48歳 女性 50歳	重傷 (胸部) 死亡 (頭部) 軽傷 (脚部) 軽傷 (頭部)	
18	18	今治市上浦町瀬戸西瀬戸自動車道下り線32.0km 6月23日(日) 11時46分頃 <昼昼> 高速隊②	曇	西瀬戸自動車道下り 直線単路・平坦 人対車両 非市街地	歩行者 軽四乗用(自家用)	女性 77歳 男性 24歳	死亡 (腰部) なし	

件数	死者数	発生場所・日時天候 署名・死者数	路線・道路 事故類型	当事者種別	性別 年齢	被害 程度	方向
19	19	東温市南野田四国循環道下り136号交差点 7月01日(月) 21時10分頃 <夜夜> 雨 高速隊③	松山道下り 直線単路・平坦 車両相互 非市街地	軽四乗用(自家用) 助手席 軽四貨物(事業用)	男性 28歳 男性 38歳 男性 34歳	重傷 (脚部) 軽傷 (脚部) 死亡 (全損)	
20	20	四国中央市川滝町下山2045番地1 7月04日(木) 5時55分頃 <昼明> 曇 四国中央署①	国道192号 直線単路・平坦 人対車両 非市街地	軽四貨物(自家用) 歩行者	男性 25歳 男性 76歳	なし 死亡 (胸部)	
21	21	今治市桜井3丁目8番4号北東約50m 7月13日(土) 2時00分頃 <夜夜> 曇 今治署④	市道 直線単路・平坦 車両単独 非市街地	自転車	男性 47歳	死亡 (溺死)	
22	22	松山市久谷町乙963番地75 7月28日(日) 7時31分頃 <昼昼> 晴 松山南署③	国道440号 右カーブ・上り 車両単独 非市街地	小型二輪	男性 56歳	死亡 (胸部)	
23	23	宇和島市高串2番耕地645番地1 7月28日(日) 20時20分頃 <夜夜> 晴 宇和島署①	国道56号 左カーブ・平坦 車両相互 非市街地	軽四乗用(自家用) 普通乗用(自家用) 後部席 後部席	男性 77歳 男性 63歳 女性 57歳 女性 83歳	死亡 (胸部) 軽傷 (腕部) 重傷 (胸部) 軽傷 (胸部)	
24	24	四国中央市土居町中村四国縦貫道上り73.7号交差点 7月30日(火) 8時20分頃 <昼昼> 晴 高速隊④	松山道上り 直線単路・平坦 車両単独 非市街地	普通貨物(自家用)	男性 53歳	死亡 (全損)	
25	25	西条市高田795番地2 8月30日(金) 19時00分頃 <夜暮> 晴 西条西署①	市道 直線単路・平坦 車両単独 非市街地	自転車	男性 60歳	死亡 (溺死)	
26	26	西予市野村町河西1203番地 9月03日(火) 9時29分頃 <昼昼> 晴 西予署①	主要県道 直線単路・平坦 人対車両 多重衝突 非市街地	大型貨物(事業用) 歩行者 中型貨物(自家用) 歩行者	男性 50歳 女性 67歳 - 男性 63歳	なし 重傷 (腰部) - 死亡 (腰部)	
27	27	四国中央市川之江町898番地2 9月18日(水) 14時42分頃 <昼昼> 晴 四国中央署②	国道11号 交差点付近・平坦 車両相互 非市街地	原付1種 大型貨物(事業用)	男性 68歳 男性 23歳	死亡 (頭部) なし	
28	28	今治市蔵敷町1丁目7番地5 9月18日(水) 20時24分頃 <夜夜> 晴 今治署⑤	市道 直線単路・平坦 人対車両 非市街地	普通乗用(自家用) 歩行者	男性 55歳 男性 87歳	なし 死亡 (頭部)	
29	29	宇和島市津高町嵐国道56号178kpから西方約40m 9月19日(木) 0時30分頃 <夜夜> 晴 宇和島署②	国道56号 左カーブ・下り 車両単独 非市街地	大型貨物(事業用)	男性 49歳	死亡 (全損)	
30	30	今治市波方町桶口甲1547番地7 10月04日(金) 17時42分頃 <昼暮> 晴 今治署⑥	主要県道 左カーブ・平坦 車両相互 非市街地	軽2輪 普通乗用(自家用)	男性 20歳 男性 71歳	死亡 (腰部) なし	
31	31	松山市小坂4丁目14番37号 10月25日(金) 2時55分頃 <夜夜> 曇 松山東署④	国道11号 直線単路・平坦 車両単独 人口集中地区	軽四乗用(自家用)	男性 29歳	死亡 (胸部)	
32	33	四国中央市新宮町馬立 高知道 10月28日(月) 11時56分頃 <昼昼> 晴 高速隊⑤⑥	四国横断道上り71.9kp 笹ヶ峰トンネル・平坦 車両相互 非市街地	普通乗用(自家用) 軽四乗用(自家用) 後部席	男性 43歳 女性 44歳 女性 73歳	なし 死亡 (全損) 死亡 (全損)	
33	34	伊予郡砥部町拾町119番地3 11月01日(金) 9時00分頃 <昼暮> 晴 松山南署④	国道33号 直線単路・平坦 車両単独 非市街地	原付2種	男性 61歳	死亡 (窒息)	
34	35	松山市恵原町1140番地 11月08日(金) 14時30分頃 <昼昼> 晴 松山南署⑤	市道 直線単路・平坦 車両単独 非市街地	軽四貨物(自家用)	男性 84歳	死亡 (頭部)	
35	36	宇和島市和霊町1361番地 11月11日(月) 8時50分頃 <昼昼> 晴 宇和島署③	市道 交差点その他・平坦 人対車両 市街地その他	軽四乗用(自家用) 歩行者	女性 31歳 女性 76歳	なし 死亡 (頭部)	
36	37	松山市下難波418番地1 11月12日(火) 9時26分頃 <昼昼> 晴 松山西署③	国道196号 交差点その他・平坦 車両相互 市街地その他	原付1種 準中型貨物(事業用)	女性 79歳 男性 41歳	死亡 (全損) なし	
37	38	今治市大西町別府2405番地1 11月28日(木) 6時30分頃 <夜明> 雨 今治署⑦	国道196号 直線単路・平坦 人対車両 非市街地	普通乗用(自家用) 歩行者	男性 47歳 男性 84歳	なし 死亡 (頭部)	

件数	死者数	発生場所・日時天候 署名・死者数	路線・道路 事故類型・	当事者種別	性別 年齢	被害 程度	方向
38	39	新居浜市東雲町2丁目5番2号 12月07日(土) 6時56分頃 <夜明> 曇 新居浜署①	主要県道 信号交差点・平坦 人对車両 非市街地	軽四貨物(自家用)	男性 79歳	なし	
				歩行者	男性 80歳	死亡 (胸部)	
39	40	宇和島市保田甲845番地5 12月18日(水) 7時27分頃 <昼明> 雨 宇和島署④	国道56号 交差点その他・平坦 人对車両 非市街地	中型貨物(自家用)	男性 48歳	なし	
				歩行者	男性 78歳	死亡 (全損)	
40	41	伊予郡松前町大字筒井378番地3 12月22日(日) 21時25分頃 <夜夜> 曇 伊予署④	町道 交差点付近・平坦 人对車両 市街地その他	普通乗用(自家用)	女性 34歳	なし	
				歩行者	男性 64歳	死亡 (全損)	
41	42	宇和島市吉田町立間尻甲97番地4 12月28日(土) 20時38分頃 <夜夜> 晴 宇和島署⑤	国道56号 直線単路・平坦 人对車両 市街地その他	普通乗用(自家用)	男性 33歳	なし	
				歩行者	男性 57歳	死亡 (頭部)	

(5) 各署別事故類型別死者数一覧

令和元年12月末

署別	前年	本年	各種事故						道路別					道路形状				昼夜		状態別								
			高年齢者	若年者	子供	男性	女性	ミニバイク	自動二輪	国道	県道	市町村道	高速道	その他	交差点付近	力点	直線単路	踏切	昼間	夜間	歩行中	四輪車運転中	四輪車同乗中	二輪車運転中	二輪車同乗中	自転車乗用中		
四国中央	本年	2	2				2	1							1	1			2									
	前年	7	4				6	1		1	3	2	1		1	4	1	2	4	3	3	3			1			
	増減数	-5	-2				-4	-1	1	-1	-1	-2	-1		-1	-4	1	-1	-2	-3	-2	-3						
新居浜	本年	1	1				1								1				1	1	1							
	前年	5	2	1			4	1	1		3	1	1			5			1	4		1			1		3	
	増減数	-4	-1	-1			-3	-1	-1		-3	-1	-1			-4			-1	-3	1	-1			-1		-3	
西条	本年	1	1				1										1			1								
	前年	3	2	1			1	2			1	1	1			1		2		3	2	1						
	増減数	-2	-1	-1			-2				-1	-1	-1			-1		-1		-2	-2	-1					1	
西条西	本年	1					1					1					1			1								
	前年	5	4	1			3	2	1	1		2	2		1	1		4	4	1	2	1		2		2		
	増減数	-4	-4	-1			-2	-2	-1	-1		-2	-1		-1	-1		-3	-4	1	-2	-1		-2		1	1	
今治	本年	7	5	1			6	1		1	1	1	5				1	6	3	4	3	2		1		1		
	前年	11	8				6	5	2		4	2	2		3	4		2	4	1	5	6	5	3	2		1	
	増減数	-4	-3	1			-4	-2	-2	1	-3	-1	3		-3	-4		-1	2	-1	-2	-2	-1		-1			
伯方	本年	1					1												1									
	前年																											
	増減数	1					1				1								1									
松山東	本年	4	2	1			3	1	1		3	1				1	2		3	1		2	1	1				
	前年	5	3				5				2	1	1		1	3		1	1	2	3	2	1			2		
	増減数	-1	-1	1			-2	1	1		1	-1	-1		-2	-2		1	1	-2	-2	1	1	1		-2		
松山西	本年	3	2				2	1	2		1	2			1	1		1		2	1	1				2		
	前年	9	4	2			5	4	1	1	2	2	4		1	3		2	4	5	4	5			2	2		
	増減数	-6	-2	-2			-3	-3	1	-1	-1	-4	-1		-2	-2		-3	-3	-4						-2		
松山南	本年	5	3				5		1	2	2		3			2	1	2		4	1	1	1		3			
	前年	4	4				2	2	1		2	1	1		1	1		3		2	2	2		1		1		
	増減数	1	-1				3	-2		2	2	-2	2		-1	1		-1		2	-1	-1	1		2	-1		
久万高原	本年																											
	前年																											
	増減数																											
伊予	本年	4	3				3	1			2		2			1	1		2		3	1	2	1			1	
	前年	2	1				1	1	1		1	1	1			1	1	1	1	1	1	1	1		1			
	増減数	2	2				2	-1	-1		1	-1	1			1	1		1	-1	2		1	1		-1	1	
大洲	本年																											
	前年																											
	増減数																											
八幡浜	本年	1	1				1												1									
	前年																											
	増減数	1	1				1																					
西予	本年	1					1												1									
	前年																											
	増減数	1					1																					
宇和島	本年	5	3				4	1			4		1			2		2	1	2	3	3	2					
	前年	7	5				4	3			5	2				2		1	4	1	6	5	1	1				
	増減数	-2	-2				-2				-1	-2	1					1	-3	1	-3	-2	1	-1				
愛南	本年																											
	前年	1	1								1																	
	増減数	-1	-1								-1																	
高速	本年	6	2	1			3	3					4	2					6		4	2	1	3	1	1		
	前年																											
	増減数	6	2	1			3	3					4	2					6		4	2	1	3	1	1		
計	本年	42	25	3			34	8	5	5	17	6	12	4	3	8	3	7	24		26	16	14	12	2	10	4	
	前年	59	38	5			37	22	7	3	21	16	14		8	25		7	25	2	26	33	28	11	1	10	9	
	増減数	-17	-13	-2			-3	-14	-2	2	-4	-10	-2	4	-5	-17	3		-1	-2		-17	-14	1	1		-5	

8 市町別・人口10万人当たり事故率等（令和元年12月末）

(1) 全事故

区分	全事故						人口10万人当たり事故率						県内人口
	件数	順位	死者数	順位	傷者数	順位	件数	順位	死者数	順位	傷者数	順位	
四国中央市	148	5	5	3	161	5	168.0	8	5.7	4	182.8	8	88,096
新居浜市	284	3	1	8	322	3	236.0	2	0.8	12	267.6	3	120,351
西条市	254	4	2	5	295	4	230.4	3	1.8	11	267.6	2	110,236
今治市	336	2	10	2	383	2	208.6	4	6.2	3	237.7	4	161,094
上島町	2	19	0	13	2	19	28.7	20	0.0	13	28.7	20	6,965
松山市	1,266	1	11	1	1,419	1	246.7	1	2.1	10	276.5	1	513,207
東温市	68	7	1	8	79	7	202.7	5	3.0	7	235.5	5	33,546
砥部町	38	12	1	8	40	12	178.6	6	4.7	6	188.0	6	21,271
久万高原町	10	17	0	13	11	17	117.7	13	0.0	13	129.5	15	8,495
伊予市	47	10	2	5	51	11	125.9	12	5.4	5	136.6	14	37,346
松前町	52	9	2	5	57	9	168.6	7	6.5	2	184.8	7	30,843
内子町	19	14	0	13	24	14	113.2	14	0.0	13	142.9	12	16,791
大洲市	61	8	0	13	67	8	138.9	11	0.0	13	152.5	10	43,924
八幡浜市	30	13	1	8	32	13	87.9	16	2.9	8	93.7	16	34,137
伊方町	5	18	0	13	6	18	52.3	18	0.0	13	62.8	18	9,553
西予市	42	11	1	8	54	10	109.3	15	2.6	9	140.5	13	38,426
宇和島市	115	6	5	3	129	6	150.2	9	6.5	1	168.5	9	76,544
鬼北町	15	16	0	13	16	16	142.5	10	0.0	13	152.0	11	10,527
松野町	2	19	0	13	2	19	49.7	19	0.0	13	49.7	19	4,025
愛南町	17	15	0	13	18	15	78.1	17	0.0	13	82.7	17	21,756
合計	2,811		42		3,168		202.6		3.0		228.4		1,387,133

(2) 高齢者事故

区分	高齢者事故						高齢者人口1万人当たり事故率						高齢者人口
	件数	順位	死者数	順位	傷者数	順位	件数	順位	死者数	順位	傷者数	順位	
四国中央市	65	5	3	3	40	5	23.7	6	1.1	2	14.6	5	27,412
新居浜市	127	3	1	6	83	3	33.4	1	0.3	9	21.8	1	38,030
西条市	104	4	1	6	59	4	30.2	3	0.3	8	17.2	3	34,401
今治市	158	2	6	2	103	2	28.8	5	1.1	3	18.8	2	54,876
上島町	2	18	0	10	2	17	6.3	18	0.0	10	6.3	14	3,155
松山市	427	1	7	1	234	1	30.8	2	0.5	7	16.9	4	138,451
東温市	29	7	0	10	12	9	29.1	4	0.0	10	12.0	6	9,964
砥部町	11	13	0	10	4	15	16.5	10	0.0	10	6.0	15	6,674
久万高原町	3	17	0	10	2	17	7.5	17	0.0	10	5.0	18	3,994
伊予市	16	12	2	5	9	12	13.2	13	1.6	1	7.4	13	12,144
松前町	21	10	1	6	10	11	22.8	7	1.1	4	10.9	10	9,209
内子町	7	15	0	10	3	16	10.8	15	0.0	10	4.6	19	6,499
大洲市	28	8	0	10	13	8	18.4	9	0.0	10	8.5	12	15,237
八幡浜市	17	11	1	6	12	9	12.8	14	0.8	6	9.1	11	13,251
伊方町	1	19	0	10	1	19	2.3	20	0.0	10	2.3	20	4,344
西予市	23	9	0	10	19	7	14.3	12	0.0	10	11.8	7	16,125
宇和島市	64	6	3	3	32	6	22.2	8	1.0	5	11.1	8	28,839
鬼北町	7	15	0	10	5	13	15.2	11	0.0	10	10.9	9	4,591
松野町	1	19	0	10	1	19	5.5	19	0.0	10	5.5	16	1,806
愛南町	9	14	0	10	5	13	9.9	16	0.0	10	5.5	17	9,047
合計	1,120		25		649		25.6		0.6		14.8		438,049

注1 「県内人口」、「高齢者人口」は平成30年4月1日現在：長寿介護課資料

9 昼夜別の交通事故発生状況及び特徴（令和元年12月末）

(1) 発生状況

区分	発生件数			死者数			傷者数			
	令和元年	平成30年	増減数	令和元年	平成30年	増減数	令和元年	平成30年	増減数	
昼間	明	76	126	-50	3	3		82	134	-52
	昼	1,871	2,334	-463	22	21	1	2,128	2,741	-613
	暮	194	206	-12	1	2	-1	210	241	-31
	計	2,141	2,666	-525	26	26		2,420	3,116	-696
夜間	暮	215	311	-96	1	9	-8	246	369	-123
	夜	414	470	-56	11	16	-5	463	536	-73
	明	41	40	1	4	8	-4	39	34	5
	計	670	821	-151	16	33	-17	748	939	-191
合計	2,811	3,487	-676	42	59	-17	3,168	4,055	-887	

○ 死者数は、昼間26人（前年比±0人）、夜間16人（前年比-17人）となっている。

(2) 道路形状別発生状況

区分	昼間				夜間				
	件数		死者数		件数		死者数		
	令和元年	平成30年	令和元年	平成30年	令和元年	平成30年	令和元年	平成30年	
交差点	信号	307	374			119	172	1	6
	その他	679	864	6	7	151	193	1	12
	計	986	1,238	6	7	270	365	2	18
	構成率（%）	78.5	77.2	75.0	28.0	21.5	22.8	25.0	72.0
交差点付近	125	183	1		63	67	2		
力一	79	111	5	4	21	36	2	3	
直線等	951	1,134	14	15	316	353	10	12	
合計	2,141	2,666	26	26	670	821	16	33	

○ 道路形状別では、昼間の交差点で多く発生している。

(3) 事故類型別発生状況

区分	昼間				夜間				
	件数		死者数		件数		死者数		
	令和元年	平成30年	令和元年	平成30年	令和元年	平成30年	令和元年	平成30年	
人対車	対・背面中	30	24			37	36	1	2
	横断中	75	97	5	4	68	91	4	18
	その他	81	79	1	3	39	39	3	1
	計	186	200	6	7	144	166	8	21
自転車対車両	414	479	1	1	98	108		3	
車両相互	正面衝突	68	73	5	2	18	22	2	1
	追突	585	764	2	1	172	219		
	出合頭	406	523	3	3	86	99		1
	右折時	116	175			52	81		2
	左折時	91	105			11	24		
	その他	210	259	2	1	66	66	1	1
計	1,476	1,899	12	7	405	511	3	5	
車両単独、列車	65	88	7	11	23	36	5	4	
合計	2,141	2,666	26	26	670	821	16	33	

○ 昼夜間とも、車両相互の追突事故が多く発生している。

(4) 各種事故の発生状況

区分	昼間				夜間			
	当事者数		死者数		当事者数		死者数	
	令和元年	平成30年	令和元年	平成30年	令和元年	平成30年	令和元年	平成30年
子供	幼児	8	8				2	
	小学生	45	55			7	5	
	中学生	31	39			9	11	
	小計	84	102			16	18	
高校生	75	91			18	25		
高齢者	1,093	1,258	17	19	194	245	8	19
高齢ドライバー	889	1,014	10	8	130	154	1	3
若年者	537	600	2	1	234	269	1	4
若年ドライバー	420	482	1		193	223	1	3
ミニバイク	396	511	5	5	105	128		2
自動二輪	174	216	4	2	72	81	1	1

○ 昼夜間とも、高齢者の死者が最も多い。

10-1 警察署別・市町別死亡事故ゼロ記録(全死者)

(令和元年12月末)

(1)警察署・隊別

署(隊)	最終事故	ゼロ日数	発生市町名
久万高原	2017/07/24	890	久万高原町
大洲	2017/11/21	770	内子町
愛南	2018/08/31	487	愛南町
西条	2019/01/29	336	西条市
伯方	2019/02/10	324	今治市
八幡浜	2019/05/05	240	八幡浜市
西条西	2019/08/30	123	西条市
西予	2019/09/03	119	西予市
四国中央	2019/09/18	104	四国中央市
松山東	2019/10/25	67	松山市
高速隊	2019/10/28	64	四国中央市
松山南	2019/11/08	53	松山市
松山西	2019/11/12	49	松山市
今治	2019/11/28	33	今治市
新居浜	2019/12/07	24	新居浜市
伊予	2019/12/22	9	松前町
宇和島	2019/12/28	3	宇和島市

(2)市町別(高速道除く)

市町名	最終事故	ゼロ日数	市町名	最終事故	ゼロ日数
松野町	2015/08/21	1,593	伊予市	2019/06/15	199
伊方町	2016/03/29	1,372	西条市	2019/08/30	123
久万高原町	2017/07/24	890	西予市	2019/09/03	119
上島町	2017/10/03	819	四国中央市	2019/09/18	104
大洲市	2017/10/16	806	砥部町	2019/11/01	60
内子町	2017/11/21	770	松山市	2019/11/12	49
東温市	2018/08/24	494	今治市	2019/11/28	33
鬼北町	2018/08/30	488	新居浜市	2019/12/07	24
愛南町	2018/08/31	487	松前町	2019/12/22	9
八幡浜市	2019/05/05	240	宇和島市	2019/12/28	3

(3)高速道・自専道

道路	最終事故	ゼロ日数	供用開始日
大洲自専道	1999/12/20	7,316	1991/03/17
宇和島自専道	2004/06/28	5,664	1993/03/25
西瀬戸自専道	2019/06/23	191	1979/05/11
高速道	2019/10/28	64	1989/12/31

10-2 警察署別・市町別死亡事故ゼロ記録(高齢者)

(令和元年12月末)

(1)警察署・隊別

署(隊)	最終事故	ゼロ日数	発生市町名
久万高原	2017/07/24	890	久万高原町
伯方	2017/10/03	819	上島町
大洲	2017/11/21	770	内子町
西予	2017/12/02	759	西予市
愛南	2018/08/31	487	愛南町
西条西	2018/11/30	396	西条市
西条	2019/01/29	336	西条市
松山東	2019/05/05	240	松山市
八幡浜	2019/05/05	240	八幡浜市
伊予	2019/06/15	199	伊予市
四国中央	2019/09/18	104	四国中央市
高速隊	2019/10/28	64	四国中央市
松山南	2019/11/08	53	松山市
松山西	2019/11/12	49	松山市
今治	2019/11/28	33	今治市
新居浜	2019/12/07	24	新居浜市
宇和島	2019/12/18	13	宇和島市

(2)市町別(高速道除く)

市町名	最終事故	ゼロ日数	市町名	最終事故	ゼロ日数
松野町	2015/08/21	1,593	愛南町	2018/08/31	487
伊方町	2016/03/29	1,372	西条市	2019/01/29	336
久万高原町	2017/07/24	890	八幡浜市	2019/05/05	240
上島町	2017/10/03	819	松前町	2019/05/08	237
大洲市	2017/10/16	806	伊予市	2019/06/15	199
内子町	2017/11/21	770	四国中央市	2019/09/18	104
西予市	2017/12/02	759	松山市	2019/11/12	49
砥部町	2018/04/03	637	今治市	2019/11/28	33
東温市	2018/08/24	494	新居浜市	2019/12/07	24
鬼北町	2018/08/30	488	宇和島市	2019/12/18	13

(3)高速道・自専道

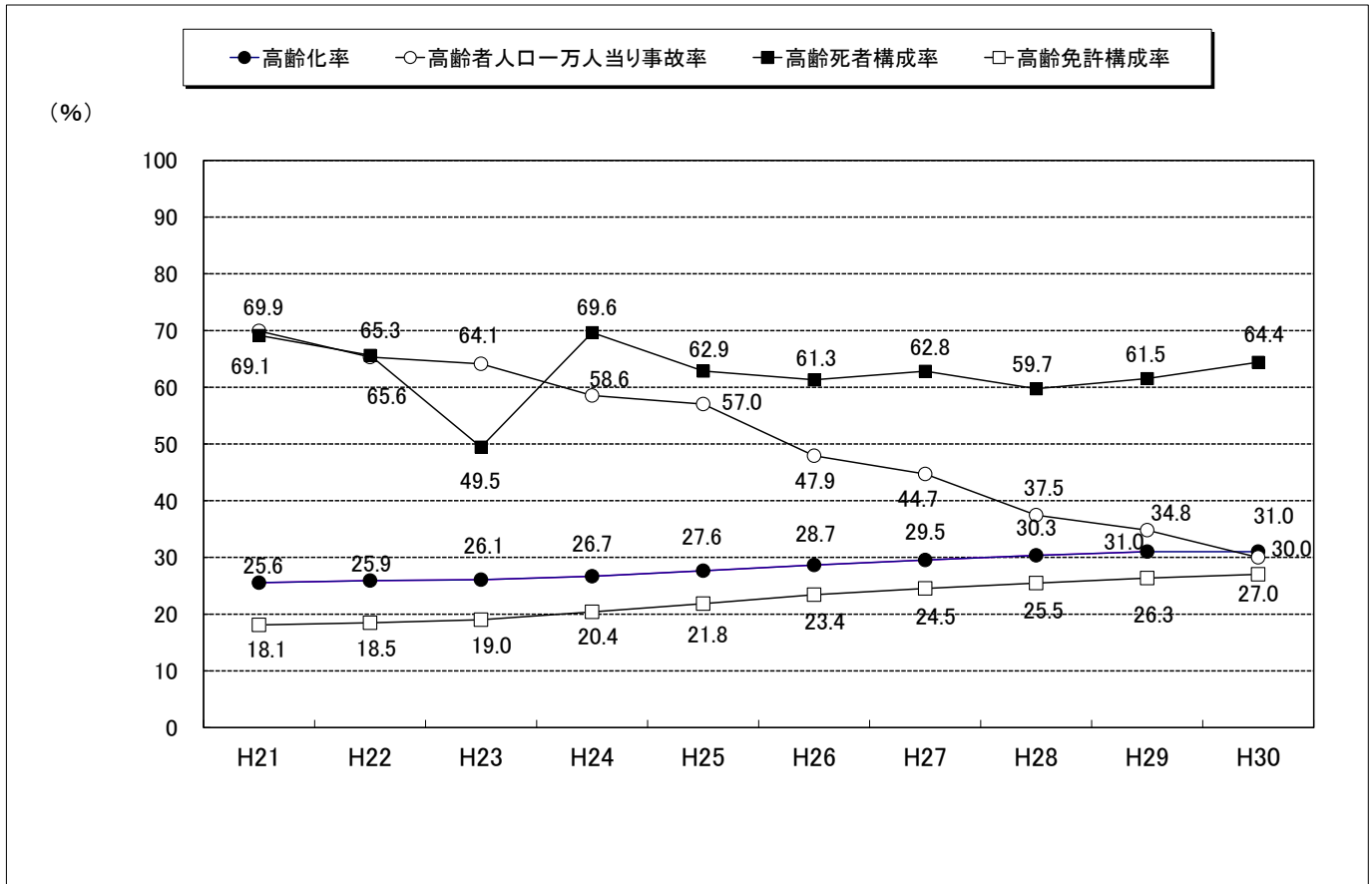
道路	最終事故	ゼロ日数	供用開始日
大洲自専道	記録なし	10,516	1991/03/17
宇和島自専道	記録なし	9,777	1993/03/25
西瀬戸自専道	2019/06/23	191	1979/05/11
高速道	2019/10/28	64	1989/12/31

注1 死亡事故ゼロ記録(全死者)は昭和43年1月1日から計上を始める。

注2 死亡事故ゼロ記録(高齢者)は、65歳以上を高齢者とした昭和63年1月1日から計上を始める。

注3 西瀬戸自動車道は、自歩道・バイク道を除く。

11-1 高齢者事故構成率等年別推移



区 分	H21	H22	H23	H24	H25	H26	H27	H28	H29	H30	R1.12
総 人 口	1,462,743	1,464,895	1,457,280	1,447,287	1,438,612	1,428,946	1,420,283	1,410,463	1,399,453	1,399,453	1,374,887
高 齢 者 人 口	373,754	379,459	379,794	385,799	397,589	409,546	419,554	428,008	434,035	434,035	440,710
高 齢 化 率	25.6	25.9	26.1	26.7	27.6	28.7	29.5	30.3	31.0	31.0	32.1
全 事 故 件 数	8,904	8,188	7,903	7,108	6,692	5,745	5,086	4,497	4,097	3,487	2,811
高 齢 者 事 故 件 数	2,613	2,479	2,435	2,259	2,268	1,962	1,876	1,603	1,511	1,301	1,120
高 齢 者 事 故 構 成 率	29.3	30.3	30.8	31.8	33.9	34.2	36.9	35.6	36.9	37.3	39.8
高 齢 者 人 口 一 万 人 当 り 事 故 率	69.9	65.3	64.1	58.6	57.0	47.9	44.7	37.5	34.8	30.0	25.4
全 死 者 数	81	64	91	56	70	75	78	77	78	59	42
高 齢 死 者 数	56	42	45	39	44	46	49	46	48	38	25
高 齢 死 者 構 成 率	69.1	65.6	49.5	69.6	62.9	61.3	62.8	59.7	61.5	64.4	59.5
免 許 総 人 口	940,289	939,137	938,978	939,452	941,072	939,347	935,284	931,581	927,691	922,939	915,723
高 齢 免 許 人 口	170,199	173,638	178,576	191,707	205,508	220,179	229,410	237,446	244,375	249,398	251,692
高 齢 免 許 構 成 率	18.1	18.5	19.0	20.4	21.8	23.4	24.5	25.5	26.3	27.0	27.5
高 齢 ドライバー 事 故 件 数	2,074	2,012	1,960	1,832	1,822	1,602	1,519	1,311	1,369	1,066	929
高 齢 ドライバー 事 故 構 成 率 (高 齢 者 事 故 対 する)	79.4	81.2	80.5	81.1	80.3	81.7	81.0	81.8	90.6	81.9	82.9
高 齢 免 許 人 口 一 万 人 当 り 事 故 率	121.9	115.9	109.8	95.6	88.7	72.8	66.2	55.2	56.0	42.7	36.9

注1 総人口、高齢者人口は、各年4月1日現在（愛媛県長寿介護課資料）
 2 高齢ドライバー事故は原付以上の高齢者で集計

11-2 高齢者人口1万人当り高齢者事故率等の市町別ワースト順位表

市町	総人口	高齢者人口	高齢化率		総免許人口	高齢免許人口	高齢免許構成率		高齢者事故件数	り高齢者人口1万人当事故率		事高齢ドライバー数	当り高齢免許人口1万人事故率	
			順位	順位			順位	順位		順位	順位			
四国中央市	87,005	27,674	31.8	16	60,661	17,709	29.2	14	65	23.5	6	56	31.6	8
新居浜市	119,281	38,126	32.0	15	81,202	23,389	28.8	15	127	33.3	1	112	47.9	1
西条市	109,235	34,662	31.7	17	74,878	21,566	28.8	16	104	30.0	3	92	42.7	3
今治市	159,290	54,959	34.5	12	107,341	33,679	31.4	10	158	28.7	4	123	36.5	5
上島町	6,814	3,124	45.8	3	4,003	1,732	43.3	1	2	6.4	18	2	11.5	17
松山市	511,649	140,394	27.4	20	337,079	74,574	22.1	20	427	30.4	2	347	46.5	2
東温市	33,494	10,105	30.2	19	22,751	6,164	27.1	18	29	28.7	5	25	40.6	4
砥部町	21,111	6,802	32.2	14	14,750	4,403	29.9	13	11	16.2	10	11	25.0	10
久万高原町	8,229	3,911	47.5	1	5,198	2,026	39.0	4	3	7.7	17	2	9.9	19
伊予市	37,177	12,211	32.8	13	25,202	7,251	28.8	17	16	13.1	13	11	15.2	14
松前町	30,814	9,334	30.3	18	20,459	5,223	25.5	19	21	22.5	7	19	36.4	6
内子町	16,539	6,467	39.1	9	11,085	3,743	33.8	8	7	10.8	15	7	18.7	13
大洲市	43,117	15,240	35.3	11	28,568	8,633	30.2	12	28	18.4	9	27	31.3	9
八幡浜市	33,517	13,190	39.4	8	21,276	6,713	31.6	9	17	12.9	14	13	19.4	12
伊方町	9,265	4,278	46.2	2	5,777	2,144	37.1	5	1	2.3	20	1	4.7	20
西予市	37,688	16,017	42.5	7	24,406	9,039	37.0	6	23	14.4	12	19	21.0	11
宇和島市	75,143	28,792	38.3	10	47,991	14,994	31.2	11	64	22.2	8	50	33.3	7
鬼北町	10,288	4,541	44.1	5	6,688	2,653	39.7	3	7	15.4	11	4	15.1	15
松野町	3,935	1,785	45.4	4	2,484	1,005	40.5	2	1	5.6	19	1	10.0	18
愛南町	21,296	9,098	42.7	6	13,924	5,052	36.3	7	9	9.9	16	7	13.9	16
合計	1,374,887	440,710	32.1		915,723	251,692	27.5		1,120	25.4		929	36.9	

注1 総人口、高齢者人口は、平成31年4月1日現在（愛媛県長寿介護課資料）

2 総免許人口、高齢免許人口は、令和元年12月31日現在（運転免許課資料）

12 警察署（隊）別交通事故発生状況

(1) 全事故

区 分	令和元年12月末								
	件 数			死者数			傷者数		
	本 年	前 年	増減数	本 年	前 年	増減数	本 年	前 年	増減数
四 国 中 央	140	207	-67	2	7	-5	152	233	-81
新 居 浜	283	365	-82	1	5	-4	320	410	-90
西 条	144	172	-28	1	3	-2	169	214	-45
西 条 西	106	145	-39	1	5	-4	119	177	-58
今 治	322	337	-15	7	11	-4	370	388	-18
伯 方	12	17	-5	1	1	1	11	20	-9
松 山 東	679	822	-143	4	5	-1	759	922	-163
松 山 西	247	276	-29	3	9	-6	279	306	-27
松 山 南	439	577	-138	5	4	1	490	670	-180
久 万 高 原	10	16	-6				11	19	-8
伊 予	98	119	-21	4	2	2	107	143	-36
大 洲	78	107	-29				88	140	-52
八 幡 浜	35	76	-41	1		1	38	96	-58
西 予	41	37	4	1		1	52	49	3
宇 和 島	123	137	-14	5	7	-2	134	152	-18
愛 南	17	26	-9		1	-1	18	31	-13
高 速	37	51	-14	6		6	51	85	-34
東 予 方 面	1,007	1,243	-236	13	31	-18	1,141	1,442	-301
中 予 方 面	1,473	1,810	-337	16	20	-4	1,646	2,060	-414
南 予 方 面	294	383	-89	7	8	-1	330	468	-138
県 内 合 計	2,811	3,487	-676	42	59	-17	3,168	4,055	-887

注 方面別では、高速隊を除いている。

(2) 高齢者事故

区 分	令和元年12月末								
	件 数			死者数			傷者数		
	本 年	前 年	増減数	本 年	前 年	増減数	本 年	前 年	増減数
四 国 中 央	65	78	-13	2	4	-2	40	46	-6
新 居 浜	127	150	-23	1	2	-1	83	93	-10
西 条	51	58	-7	1	2	-1	29	36	-7
西 条 西	53	62	-9		4	-4	30	45	-15
今 治	154	164	-10	5	8	-3	101	93	8
伯 方	5	8	-3				4	5	-1
松 山 東	220	242	-22	2	3	-1	114	156	-42
松 山 西	92	95	-3	2	4	-2	53	65	-12
松 山 南	153	189	-36	3	4	-1	80	112	-32
久 万 高 原	3	8	-5				2	8	-6
伊 予	37	32	5	3	1	2	19	15	4
大 洲	35	48	-13				16	34	-18
八 幡 浜	18	38	-20	1		1	13	22	-9
西 予	23	23					19	19	
宇 和 島	67	75	-8	3	5	-2	36	53	-17
愛 南	9	19	-10		1	-1	5	12	-7
高 速	8	12	-4	2		2	5	13	-8
東 予 方 面	455	520	-65	9	20	-11	287	318	-31
中 予 方 面	505	566	-61	10	12	-2	268	356	-88
南 予 方 面	152	203	-51	4	6	-2	89	140	-51
県 内 合 計	1,120	1,301	-181	25	38	-13	649	827	-178

注 方面別では、高速隊を除いている。