

6 飲酒事故（平成30年12月末）

(1) 全事故に占める飲酒事故

区分	平成30年			平成29年			増減数			増減率(%)		
	件数	死者	傷者	件数	死者	傷者	件数	死者	傷者	件数	死者	傷者
全事故	3,487	59	4,055	4,097	78	4,758	-610	-19	-703	-14.9	-24.4	-14.8
飲酒事故	59	5	66	44	1	61	15	4	5	34.1	400.0	8.2
構成率(%)	1.7	8.5	1.6	1.1	1.3	1.3						

注 飲酒事故の件数は1当・2当の計。死傷者数は原付以上、かつ飲酒ありの事故による全死傷者数。(以下同じ)

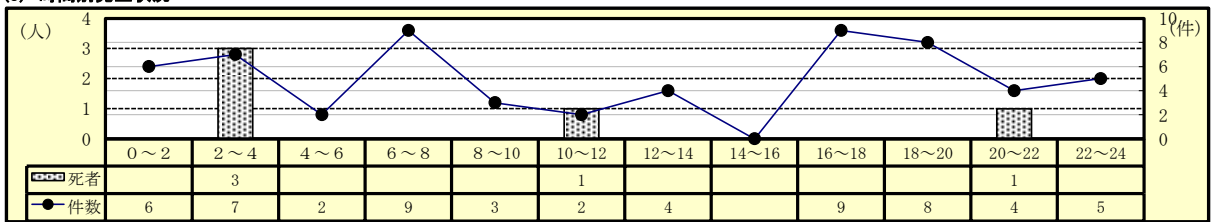
○ 飲酒事故は、前年と比べ、件数、死者数及び傷者数は全て増加している。

○ 飲酒による死亡事故は、西条署(発生2/21、普通乗用車運転の20歳代男性が飲酒で本人死亡)、松山西署(発生5/21、普通乗用車運転の70歳代男性が飲酒で、相手方の歩行者80歳代女性死亡)、新居浜署(発生11/7、普通乗用車運転の20代男性が飲酒で、相手方の原付1種10歳代男性死亡)、四国中央署(発生11/11、軽四貨物車運転の80歳代男性が飲酒で本人死亡)及び今治署(発生12/25、軽四貨物車運転の50歳代男性が飲酒で本人死亡)で5件5人発生している。

(2) 月別発生状況

月別	1	2	3	4	5	6	7	8	9	10	11	12	計
件数	6	5	6	5	6	8	5	2	4	4	5	3	59
前年	2	2	3	2	8	5	1	3	9	5	1	3	44
死者		1			1						2	1	5
前年								1					1
傷者	7	7	6	5	8	11	5	2	4	5	4	2	66
前年	2	3	3	3	11	7	1	7	10	8	1	5	61

(3) 時間別発生状況



○ 飲酒事故は、6時~8時及び16時~18時に最も多く発生している。

(4) 事故類型別発生状況

区分	平成30年			平成29年			増減数			増減率(%)		
	件数	死者	傷者	件数	死者	傷者	件数	死者	傷者	件数	死者	傷者
飲酒事故	59	5	66	44	1	61	15	4	5	34.1	400.0	8.2
人対車	対面中	2		1		1	1		-1	100.0		-100.0
	横断中	4	1	3	2	2	2	1	1	100.0		50.0
	その他	1		4			1		4			
計	7	1	7	3		3	4	1	4	133.3		133.3
自転車対車	出合頭	1		1			1		1			
	右左折時				1	1	-1		-1	-100.0		-100.0
	その他	2		2	2	2						
計	3		3	3		3						
車両相互	正面衝突	3		4	5	9	-2		-5	-40.0		-55.6
	追突	13		18	10	15	3		3	30.0		20.0
	出合頭	9		10	9	11			-1			-9.1
	右左折時	4		4	1	1	3		3	300.0		300.0
	その他	6	1	6	7	10	-1	1	-4	-14.3		-40.0
計	40	1	48	33		47	7	1	1	21.2		2.1
車両単独	9	3	8	5	1	8	4	2		80.0	200.0	

(5) 当事者別発生状況

区分	平成30年			平成29年			増減数			増減率(%)		
	当事者数	死者	傷者	当事者数	死者	傷者	当事者数	死者	傷者	当事者数	死者	傷者
飲酒事故	59	5	66	44	1	61	15	4	5	34.1	400.0	8.2
高齢ドライバー	7	2	6	5		6	2	2		40.0		
若年ドライバー	10	2	10	10	1	15		1	-5	100.0		-33.3
初心ドライバー	3		4				3		4			
ミニバイク	5		5	6		6	-1		-1	-16.7		-16.7
自動二輪	1		1				1		1			

注 当事者数は、第1当事者と第2当事者の合計。