

交通事故発生状況

～平成29年8月末～

シニア・セーフティプロジェクト

高齢者をいたわるのも“交通マナー”です!

プロジェクト.1

高齢の歩行者・自転車利用者・ドライバーに対する働きかけ

- 参加・体験・実践型の安全教育の推進
- 高齢者宅の訪問等による交通安全指導・啓発
- 夜間外出時の反射材・自転車用ヘルメットの着用



プロジェクト.2

社会全体で高齢者を交通事故から守る取組

- 高齢の歩行者や自転車利用者に配慮した安全運転
- 関係機関、事業者等と協働した交通安全活動
- 飲酒運転、信号無視等の悪質・危険違反の取締り



プロジェクト.3

高齢者に優しい安全な道路交通環境の整備

- 信号機のLED化等、交通安全施設の整備
- 道路管理者と連携した自転車道等の整備
- 運転免許証を自主返納しやすい環境づくり



愛 媛 県 警 察 本 部

交通事故発生状況等（平成29年8月末）

1 交通事故発生状況

〈全事故〉

発生件数 2,716 件（前年比－233件）

死者数 53 人（前年比＋ 5人）

傷者数 3,167 人（前年比－359人）

〈高齢者事故〉

発生件数 979 件（前年比－ 72件）

死者数 32 人（前年比＋ 6人）

傷者数 630 人（前年比－ 90人）

2 全交通事故の主な特徴

- ◇ 発生件数及び傷者数は減少したが、死者数は増加している。
- ◇ 高齢者の事故件数が全事故の約4割（36.1%）と高い割合を占める。
 - ・ 朝の時間帯（8時～10時）に多く発生している。
- ◇ 交差点事故は全事故の約4割（44.5%）を占め、そのうち出合頭事故が約5割（53.7%）を占める。
- ◇ 自転車乗用中の事故は交差点で約7割（72.3%）発生している。

3 交通死亡事故の特徴

- ◇ 高齢者の死者が全死者の約6割（60.4%）を占める（全国における全死者に占める高齢者構成率は約5割（53.4%））。
- ◇ 高齢者の死者のうち、75歳以上の後期高齢者が25人（78.1%）と大半を占める。
- ◇ 後期高齢者の死者のうち、80歳以上の高齢者が19人（76.0%）と大半を占める。
- ◇ 高齢者の死者のうち信号機のない交差点11人（前年比＋9人）で大幅に増加している。
- ◇ 歩行中の死者18人のうち、横断中が14人で右から左に横断中が9人を占める。
- ◇ 夜間歩行中の死者13人は、全て反射材を着用していない。

目 次

ページ

1 交通事故発生状況	
(1) 全国の交通事故発生状況	1
(2) 四国管区の交通事故発生状況	1
(3) 愛媛県の交通事故発生状況	1
(4) 都道府県別・人口当たりの交通事故死者数等	2
2 交通事故の特徴	
(1) 発生状況	3
(2) 時間別発生状況	3
(3) 道路形状別発生状況	3
(4) 事故類型別発生状況	3
(5) 各種事故の発生状況	3
3 高齢者事故	
(1) 全事故に占める高齢者事故	4
(2) 時間別発生状況	4
(3) 道路形状別発生状況	4
(4) 事故類型別発生状況	4
(5) 原因別発生件数ワースト順位	4
4 交差点事故	
(1) 全事故に占める交差点事故	5
(2) 時間別発生状況	5
(3) 事故類型別発生状況	5
(4) 各種事故別発生状況	5
(5) 原因別発生件数ワースト順位	5
5 自転車乗用中の事故	
(1) 全事故に占める自転車乗用中の事故	6
(2) 時間別発生状況	6
(3) 道路形状別発生状況	6
(4) 事故類型別発生状況	6
(5) 当事者別発生状況	6
(6) 原因別発生件数ワースト順位	6
6 飲酒事故	
(1) 全事故に占める飲酒事故	7
(2) 月別発生状況	7
(3) 時間別発生状況	7
(4) 事故類型別発生状況	7
(5) 当事者別発生状況	7
7 交通死亡事故の概況	
(1) 発生状況	8
(2) 交通死亡事故の主な特徴	8
(3) 月別・署(隊)別・方面別死者数	10
(4) 交通死亡事故発生場所等一覧表	11
(5) カレンダーでみる交通死亡事故発生日	15
(6) 各署別事故類型別死者数一覧	16
8 高齢死者分析(高齢者事故調査票より)	17
9 市町別・人口10万人当たり事故率等	
(1) 全事故	18
(2) 高齢者事故	18
10 昼夜別の交通事故発生状況及び特徴	19
11-1 警察署別・市町別死亡事故ゼロ記録	
(1) 警察署(隊)別	20
(2) 市町別	20
(3) 高速道・自専道	20
11-2 警察署別・市町別死亡事故ゼロ記録(高齢者)	
(1) 警察署(隊)別	20
(2) 市町別	20
(3) 高速道・自専道	20
12-1 高齢者事故構成率等年別推移	21
12-2 高齢者人口1万人当り高齢者事故率等の市町別ワースト順位表	22
13 警察署(隊)別交通事故発生状況	23
14 平成29年中の都道府県別交通事故発生状況	24

平成29年8月末の交通事故

1 交通事故発生状況

(1) 全国の交通事故発生状況(発生件数、傷者数、高齢者の死者数は概数)

区 分	平成29年	平成28年	増減数	増減率(%)
発生件数	308,323	323,113	-14,790	-4.6
死者数	2,298	2,449	-151	-6.2
うち高齢者	1,228	1,318	-90	-6.8
構成率(%)	53.4	53.8		
傷者数	380,516	400,882	-20,366	-5.1

(2) 四国管区の交通事故発生状況(他県の発生件数、傷者数、高齢者の死者数は概数)

区 分	徳島県	香川県	愛媛県	高知県	管区計		
発生件数	平成29年	2,067	4,151	2,716	1,214	10,148	
	増減数	-383	-424	-233	-200	-1,240	
	増減率(%)	-15.6	-9.3	-7.9	-14.1	-10.9	
死者数	平成29年	18	34	53	20	125	
	増減数	-21	-6	5	-12	-34	
	増減率(%)	-53.8	-15.0	10.4	-37.5	-21.4	
	うち高齢者	平成29年	7	20	32	11	70
		構成率(%)	38.9	58.8	60.4	55.0	56.0
		全国ワースト順位	45	14	13	26	
増減数	-22	-6	6	-9	-31		
増減率(%)	-75.9	-23.1	23.1	-45.0	-30.7		
傷者数	平成29年	2,525	5,085	3,167	1,358	12,135	
	増減数	-498	-607	-359	-221	-1,685	
	増減率(%)	-16.5	-10.7	-10.2	-14.0	-12.2	

(3) 愛媛県の交通事故発生状況

区 分	平成29年	平成28年	増減数	増減率(%)	5年平均
発生件数	2,716	2,949	-233	-7.9	3,865
死者数	53	48	5	10.4	46.2
傷者数	3,167	3,526	-359	-10.2	4,575

○ 全死者(53人)に占める高齢者の構成率は60.4%である。

(4) 都道府県別・人口当たりの交通事故死者数等 (H29. 8月末現在)

区 分	死者数		人口10万人当たり		事故件数		人口1000人当たり		死亡事故率		人 口	
	H29	順位	死者数	順位	H29	順位	事故発生率	順位	H29	順位		順位
北海道	89	8	1.66	39	6,922	11	1.29	42	1.29	15	5,352,000	8
青森	32	28	2.47	19	2,108	37	1.63	39	1.52	10	1,294,000	31
岩手	37	26	2.92	9	1,398	42	1.10	46	2.65	2	1,268,000	32
宮城	28	33	1.20	44	4,828	17	2.07	25	0.58	37	2,330,000	14
秋田	17	44	1.68	37	1,299	43	1.29	43	1.31	14	1,010,000	38
山形	23	39	2.07	27	3,808	23	3.42	8	0.60	36	1,113,000	35
福島	38	25	2.00	29	3,675	25	1.93	31	1.03	21	1,900,000	21
東京	104	3	0.76	47	21,131	4	1.55	40	0.49	41	13,624,000	1
茨城	91	6	3.13	6	6,427	12	2.21	22	1.42	12	2,905,000	11
栃木	57	13	2.90	10	3,220	31	1.64	38	1.77	6	1,966,000	19
群馬	42	23	2.13	26	8,288	10	4.21	6	0.51	40	1,968,000	18
埼玉	106	2	1.45	42	16,998	8	2.33	18	0.62	35	7,289,000	5
千葉	90	7	1.44	43	11,506	9	1.85	33	0.78	33	6,235,000	6
神奈川	86	9	0.94	46	18,441	6	2.02	26	0.47	43	9,145,000	2
新潟	50	18	2.19	25	2,799	33	1.22	44	1.79	5	2,286,000	15
山梨	27	35	3.25	5	2,698	35	3.25	9	1.00	23	830,000	41
長野	47	19	2.25	23	5,200	15	2.49	16	0.90	28	2,088,000	16
静岡	86	9	2.33	21	19,680	5	5.34	2	0.44	45	3,688,000	10
富山	24	38	2.26	22	2,097	38	1.98	29	1.14	18	1,061,000	37
石川	23	39	2.00	30	2,063	40	1.79	35	1.11	19	1,151,000	34
福井	30	30	3.84	2	1,023	45	1.31	41	2.93	1	782,000	43
岐阜	55	15	2.72	14	3,733	24	1.85	32	1.47	11	2,021,000	17
愛知	124	1	1.65	40	25,814	1	3.44	7	0.48	42	7,506,000	4
三重	55	15	3.04	8	3,618	26	2.00	28	1.52	9	1,809,000	22
滋賀	31	29	2.20	24	3,221	30	2.28	20	0.96	26	1,412,000	26
京都	41	24	1.57	41	4,667	18	1.79	36	0.88	29	2,605,000	13
大阪	95	5	1.08	45	23,290	2	2.64	13	0.41	46	8,832,000	3
兵庫	97	4	1.76	36	17,686	7	3.20	10	0.55	39	5,521,000	7
奈良	28	33	2.06	28	2,958	32	2.18	24	0.95	27	1,356,000	30
和歌山	17	44	1.78	35	1,727	41	1.81	34	0.98	25	954,000	40
鳥取	16	46	2.81	11	625	47	1.10	47	2.56	3	570,000	47
島根	13	47	1.88	33	801	46	1.16	45	1.62	8	690,000	46
岡山	68	12	3.55	3	4,891	16	2.56	14	1.39	13	1,914,000	20
広島	56	14	1.97	31	5,678	13	2.00	27	0.99	24	2,837,000	12
山口	43	22	3.08	7	3,374	28	2.42	17	1.27	16	1,394,000	27
徳島	18	43	2.40	20	2,067	39	2.76	11	0.87	30	750,000	44
香川	34	27	3.50	4	4,151	21	4.27	5	0.82	31	972,000	39
愛媛	53	17	3.85	1	2,716	34	1.98	30	1.95	4	1,375,000	28
高知	20	42	2.78	12	1,214	44	1.69	37	1.65	7	720,000	45
福岡	85	11	1.67	38	22,924	3	4.49	4	0.37	47	5,105,000	9
佐賀	21	41	2.53	17	4,525	19	5.46	1	0.46	44	829,000	42
長崎	27	35	1.97	32	3,474	27	2.54	15	0.78	34	1,368,000	29
熊本	45	20	2.54	16	3,873	22	2.18	23	1.16	17	1,774,000	23
大分	29	32	2.50	18	2,652	36	2.29	19	1.09	20	1,160,000	33
宮崎	30	30	2.73	13	5,390	14	4.91	3	0.56	38	1,097,000	36
鹿児島	44	21	2.69	15	4,371	20	2.67	12	1.01	22	1,637,000	24
沖縄	26	37	1.81	34	3,274	29	2.28	21	0.79	32	1,439,000	25
合 計	2,298		1.81		308,323		2.43				126,933,000	

注 人口は総務省の平成28年10月1日現在の推計人口である。

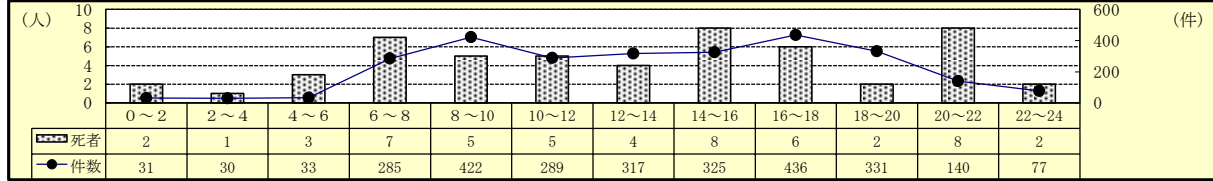
2 交通事故の特徴（平成29年8月末）

(1) 発生状況

区分	平成29年	平成28年	増減数	増減率(%)
発生件数	2,716	2,949	-233	-7.9
死者数	53	48	5	10.4
うち高齢者	32	26	6	23.1
構成率(%)	60.4	54.2		
傷者数	3,167	3,526	-359	-10.2

- 前年と比べ、発生件数及び傷者数は減少しているが、死者数は増加している。
- 死者数53人のうち高齢者は32人である。

(2) 時間別発生状況



- 発生件数は夕（16時～18時）の時間帯に最も多く発生している。

(3) 道路形状別発生状況

区分	平成29年			平成28年			増減数			増減率		
	件数	死者	傷者	件数	死者	傷者	件数	死者	傷者	件数	死者	傷者
全事故	2,716	53	3,167	2,949	48	3,526	-233	5	-359	-7.9	10.4	-10.2
信号	415	6	486	394	10	451	21	-4	35	5.3	-40.0	7.8
その他	793	14	867	840	5	949	-47	9	-82	-5.6	180.0	-8.6
計	1,208	20	1,353	1,234	15	1,400	-26	5	-47	-2.1	33.3	-3.4
構成率(%)	44.5	37.7	42.7	41.8	31.3	39.7						
交差点付近	254	5	310	445	6	559	-191	-1	-249	-42.9	-16.7	-44.5
カーブ	125	10	159	148	9	205	-23	1	-46	-15.5	11.1	-22.4
直線等	1,129	18	1,345	1,122	18	1,362	7		-17	0.6		-1.2

- 全事故の44.5%が交差点で発生している。

(4) 事故類型別発生状況

区分	平成29年			平成28年			増減数			増減率			
	件数	死者	傷者	件数	死者	傷者	件数	死者	傷者	件数	死者	傷者	
全事故	2,716	53	3,167	2,949	48	3,526	-233	5	-359	-7.9	10.4	-10.2	
人対車	対・背面中	54	2	53	47	1	48	7	1	5	14.9	100.0	10.4
	横断中	146	14	134	162	8	159	-16	6	-25	-9.9	75.0	-15.7
	その他	90	2	90	65	3	67	25	-1	23	38.5	-33.3	34.3
	計	290	18	277	274	12	274	16	6	3	5.8	50.0	1.1
自転車対車	出合頭	210	6	210	294	4	297	-84	2	-87	-28.6	50.0	-29.3
	右左折	108		109	93		94	15		15	16.1	-	16.0
	その他	95	1	98	95		96		1	2		-	2.1
	計	413	7	417	482	4	487	-69	3	-70	-14.3	75.0	-14.4
車両相互	正面衝突	72	6	108	96	7	156	-24	-1	-48	-25.0	-14.3	-30.8
	追突	764	2	1,010	896	3	1,223	-132	-1	-213	-14.7	-33.3	-17.4
	出合頭	489	6	591	568	6	688	-79		-97	-13.9		-14.1
	右折時	207		228	174	2	201	33	-2	27	19.0	-100.0	13.4
	左折時	107		112	104		110	3		2	2.9	-	1.8
	その他	262	2	299	224	4	255	38	-2	44	17.0	-50.0	17.3
	計	1,901	16	2,348	2,062	22	2,633	-161	-6	-285	-7.8	-27.3	-10.8
車両単独・列車	112	12	125	131	10	132	-19	2	-7	-14.5	20.0	-5.3	

- 発生件数は、追突が最も多く、次いで出合頭が多い。死者数は、人対車両・横断中が最も多い。

(5) 各種事故の発生状況

区分	平成29年			平成28年			増減数			増減率		
	件数	死者	傷者	件数	死者	傷者	件数	死者	傷者	件数	死者	傷者
全事故	2,716	53	3,167	2,949	48	3,526	-233	5	-359	-7.9	10.4	-10.2
子供	幼児	8		33	9	44	-1		-11	-11.1	-	-25.0
	小学生	52		90	56	99	-4		-9	-7.1	-	-9.1
	中学生	51		61	52	62	-1		-1	-1.9	-	-1.6
	計	111		184	117	205	-6		-21	-5.1	-	-10.2
高校生	82		88	83	102	-1		-14	-1.2	-	-13.7	
高齢者	980	32	630	1051	26	720	-71	6	-90	-6.8	23.1	-12.5
高齢ドライバー	814	12	424	866	11	473	-52	1	-49	-6.0	9.1	-10.4
若年者	671	7	461	723	3	497	-52	4	-36	-7.2	133.3	-7.2
若年ドライバー	557	6	348	619	3	387	-62	3	-39	-10.0	100.0	-10.1
ミニバイク	521	5	476	523	6	482	-2		-6	-0.4	-16.7	-1.2
自動二輪	210	3	191	210	7	185			6		-57.1	3.2

- 高齢者事故の約8割（83.1%）が高齢ドライバーによる事故である。
- 高齢者死者数の約4割（37.5%）が高齢ドライバーである。

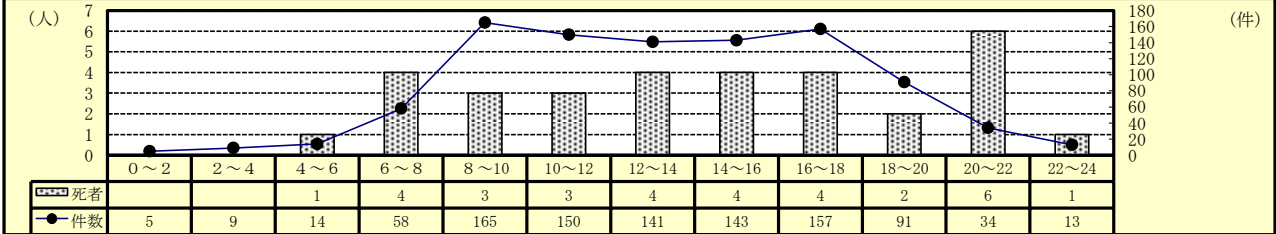
3 高齢者事故（平成29年8月末）

(1) 全事故に占める高齢者事故

区分	平成29年			平成28年			増減数			増減率(%)		
	件数	死者	傷者	件数	死者	傷者	件数	死者	傷者	件数	死者	傷者
全事故	2,716	53	3,167	2,949	48	3,526	-233	5	-359	-7.9	10.4	-10.2
高齢者	980	32	630	1,051	26	720	-71	6	-90	-6.8	23.1	-12.5
構成率(%)	36.1	60.4	19.9	35.6	54.2	20.4						
65～74歳	629	7	369	670	5	446	-41	2	-77	-6.1	40.0	-17.3
75歳以上	410	25	261	459	21	274	-49	4	-13	-10.7	19.0	-4.7
高齢トライパー	814	12	424	866	11	473	-52	1	-49	-6.0	9.1	-10.4

- 高齢者の事故は、件数及び傷者数は減少したが、死者数は6人増加している。
- 高齢者の事故は全事故の36.1%を占めており、全死者53人のうち高齢者は32人である。

(2) 時間別発生状況



- 高齢者事故の発生件数は、朝（8時～10時）の時間帯に多く発生している。
- 高齢者の死者数は、夜（20時～22時）の時間帯に多く発生している。

(3) 道路形状別発生状況

区分	平成29年			平成28年			増減数			増減率(%)			
	件数	死者	傷者	件数	死者	傷者	件数	死者	傷者	件数	死者	傷者	
高齢者事故	980	32	630	1,051	26	720	-71	6	-90	-6.8	23.1	-12.5	
交差点	信号	158	2	91	153	6	89	5	-4	2	3.3	-66.7	2.2
	その他	325	11	189	341	2	247	-16	9	-58	-4.7	450.0	-23.5
	計	483	13	280	494	8	336	-11	5	-56	-2.2	62.5	-16.7
構成率(%)	49.3	40.6	44.4	47.0	30.8	46.7							
交差点付近	84	4	53	136	5	96	-52	-1	-43	-38.2	-20.0	-44.8	
カーブ	48	3	37	56	6	47	-8	-3	-10	-14.3	-50.0	-21.3	
直線等	365	12	260	365	7	241		5	19		71.4	7.9	

- 交差点での発生件数が高齢者事故の49.3%と多く発生している。
- その他交差点での死者数が大幅に増加している。

(4) 事故類型別発生状況

区分	平成29年			平成28年			増減数			増減率(%)			
	件数	死者	傷者	件数	死者	傷者	件数	死者	傷者	件数	死者	傷者	
高齢者事故	980	32	630	1,051	26	720	-71	6	-90	-6.8	23.1	-12.5	
人対車	対・背面中	31	2	19	24	1	21	7	1	-2	29.2	100.0	-9.5
	横断中	89	11	64	97	6	70	-8	5	-6	-8.2	83.3	-8.6
	その他	53	1	39	26	1	17	27		22	103.8		129.4
	計	173	14	122	147	8	108	26	6	14	17.7	75.0	13.0
自転車対車	出合頭	64	4	39	128	4	91	-64		-52	-50.0		-57.1
	右左折時	48		18	39		19	9		-1	23.1		-5.3
	その他	43	1	24	35		23	8	1	1	22.9		4.3
	計	155	5	81	202	4	133	-47	1	-52	-23.3	25.0	-39.1
車両相互	正面衝突	34	1	27	37	4	33	-3	-3	-6	-8.1	-75.0	-18.2
	追突	193	1	153	222	2	158	-29	-1	-5	-13.1	-50.0	-3.2
	出合頭	208	2	120	219	1	156	-11	1	-36	-5.0	100.0	-23.1
	右折時	63		30	65		34	-2		-4	-3.1		-11.8
	左折時	26		14	26		12			2			16.7
	その他	78	1	36	89	1	41	-11		-5	-12.4		-12.2
計	602	5	380	658	8	434	-56	-3	-54	-8.5	-37.5	-12.4	
車両単独、列車	50	8	47	44	6	45	6	2	2	13.6	33.3	4.4	

- 事故類型別の発生件数は、車両相互の出合頭が最も多い。

(5) 高齢者の原因別（1当、2当の計）発生件数ワースト順位

- ・ ワースト 1位 交差点安全進行 189件（前年比 -23件）
- ・ ワースト 2位 安全不確認 140件（前年比 -25件）
- ・ ワースト 3位 前方不注意 114件（前年比 -8件）
- ・ ワースト 4位 一時不停止 53件（前年比 -29件）
- ・ ワースト 5位 運転操作不適 48件（前年比 2件）

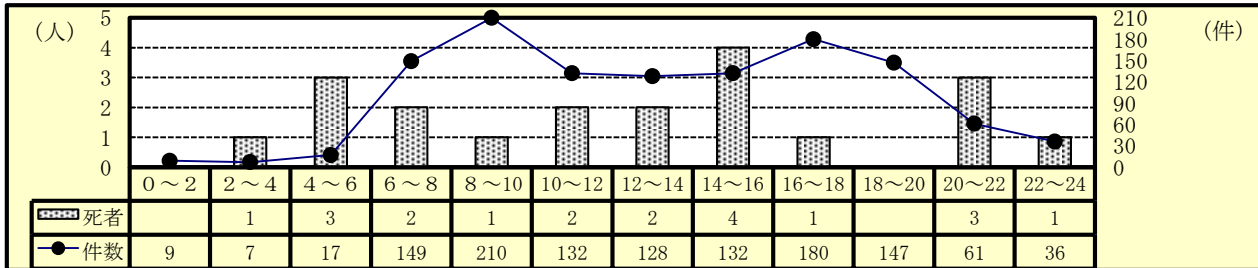
4 交差点事故（平成29年8月末）

(1) 全事故に占める交差点事故

区分	平成29年			平成28年			増減数			増減率(%)			
	件数	死者	傷者	件数	死者	傷者	件数	死者	傷者	件数	死者	傷者	
全事故	2,716	53	3,167	2,949	48	3,526	-233	5	-359	-7.9	10.4	-10.2	
交差点	信号	415	6	486	394	10	451	21	-4	35	5.3	-40.0	7.8
	その他	793	14	867	840	5	949	-47	9	-82	-5.6	180.0	-8.6
	計	1,208	20	1,353	1,234	15	1,400	-26	5	-47	-2.1	33.3	-3.4
構成率(%)	44.5	37.7	42.7	41.8	31.3	39.7							

- 交差点の事故は、件数及び傷者数は減少したが、死者数は増加している。
- その他交差点での死者数は、前年と比べ9人増加している。

(2) 時間別発生状況



- 交差点事故は朝（8時～10時）夕（16時～18時）に多く発生している。

(3) 事故類型別発生状況

区分	平成29年			平成28年			増減数			増減率(%)			
	件数	死者	傷者	件数	死者	傷者	件数	死者	傷者	件数	死者	傷者	
交差点事故	1,208	20	1,353	1,234	15	1,400	-26	5	-47	-2.1	33.3	-3.4	
人対車	対・背面中	5	0	5	7	0	8	-2	-3	-28.6	—	-37.5	
	横断中	95	6	90	101	4	100	-6	2	-5.9	50.0	-10.0	
	その他	15	1	14	8	0	9	7	1	87.5	—	55.6	
	計	115	7	109	116	4	117	-1	3	-0.9	75.0	-6.8	
自転車対車	出合頭	189	5	190	249	4	252	-60	1	-62	-24.1	25.0	-24.6
	右左折時	85	0	86	74	0	75	11	11	14.9	—	14.7	
	その他	34	1	34	11	0	11	23	1	23	209.1	—	209.1
	計	308	6	310	334	4	338	-26	2	-28	-7.8	50.0	-8.3
車両相互	正面衝突	3	0	4	2	1	4	1	-1	50.0	-100.0	—	
	追突	68	0	92	64	0	83	4	9	6.3	—	10.8	
	出合頭	460	6	557	500	4	611	-40	2	-54	-8.0	50.0	-8.8
	右折折時	146	0	164	125	1	147	21	-1	17	16.8	-100.0	11.6
	左折折時	49	0	50	53	0	54	-4	-4	-7.5	—	-7.4	
	その他	48	1	53	25	0	31	23	1	22	92.0	—	71.0
計	774	7	920	769	6	930	5	1	-10	0.7	16.7	-1.1	
車両単独	11	0	14	15	1	15	-4	-1	-1	-26.7	-100.0	-6.7	

- 車両相互の出合頭事故が38.1%と最も多く発生し、次いで自転車対車の事故が25.5%の順に多く発生している。

(4) 各種事故別発生状況

区分	平成29年			平成28年			増減数			増減率(%)		
	件数	死者	傷者	件数	死者	傷者	件数	死者	傷者	件数	死者	傷者
交差点事故	1,208	20	1,353	1,234	15	1,400	-26	5	-47	-2.1	33.3	-3.4
高齢者	483	13	280	494	8	336	-11	5	-56	-2.2	62.5	-16.7
高齢トライハー	386	3	165	388	1	188	-2	2	-23	-0.5	200.0	-12.2
若年者	296	2	218	328	2	223	-32	-5	-9.8	—	—	-2.2
若年トライハー	222	2	145	258	2	148	-36	-3	-14.0	—	—	-2.0

- 発生件数は、高齢者事故が40.0%を占めている。
- 交差点の死者20人のうち高齢者は13人である。

(5) 原因別（1当、2当の計）発生件数ワースト順位

- ・ ワースト 1位 交差点安全進行 895件（前年比 -27 件）
- ・ ワースト 2位 一時不停止 229件（前年比 -66 件）
- ・ ワースト 3位 徐行 207件（前年比 -38 件）
- ・ ワースト 4位 安全不確認 130件（前年比 42 件）
- ・ ワースト 5位 信号無視 120件（前年比 5 件）

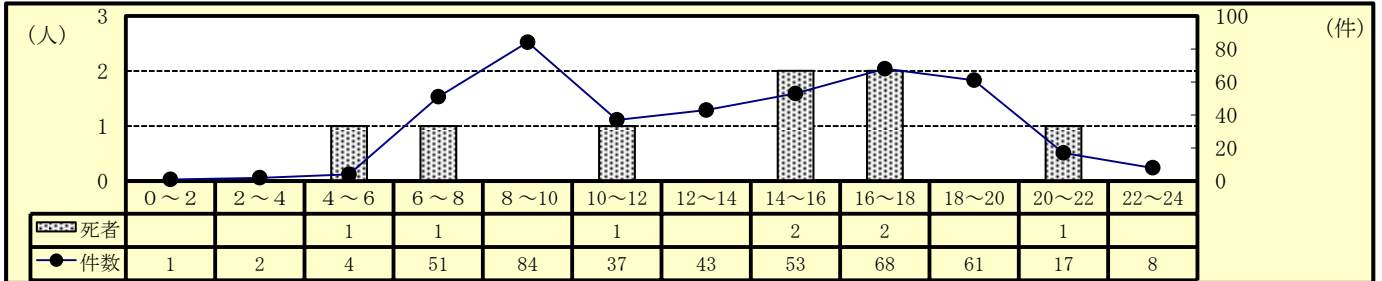
5 自転車乗用中の事故（平成29年8月末）

(1) 全事故に占める自転車乗用中の事故

区分	平成29年			平成28年			増減数			増減率(%)		
	件数	死者	傷者	件数	死者	傷者	件数	死者	傷者	件数	死者	傷者
全事故	2,716	53	3,167	2,949	48	3,526	-233	5	-359	-7.9	10.4	-10.2
自転車乗用中	429	8	413	507	8	493	-78		-80	-15.4		-16.2
構成率(%)	15.8	15.1	13.0	17.2	16.7	14.0						

○ 自転車乗用中の事故は、件数及び傷者数は減少し、死者数は前年と同数。

(2) 時間別発生状況



○ 発生件数は、朝（8時～10時）の時間帯が最も多い。

○ 死者数は、14時～18時の時間帯が多い。

(3) 道路形状別発生状況

区分	平成29年			平成28年			増減数			増減率(%)			
	件数	死者	傷者	件数	死者	傷者	件数	死者	傷者	件数	死者	傷者	
自転車乗用中	429	8	413	507	8	493	-78		-80	-15.4		-16.2	
交差点	信号	97	2	95	80	3	76	17	-1	19	21.3	-33.3	25.0
	その他	213	4	207	255	2	256	-42	2	-49	-16.5	100.0	-19.1
	計	310	6	302	335	5	332	-25	1	-30	-7.5	20.0	-9.0
構成率(%)	72.3	75.0	73.1	66.1	62.5	67.3							
交差点付近	7	1	6	39		35	-32	1	-29	-82.1	—	-82.9	
カーブ	10		10	14	1	13	-4	-1	-3	-28.6	-100.0	-23.1	
直線等	102	1	95	119	2	113	-17	-1	-18	-14.3	-50.0	-15.9	

○ 自転車乗用中の事故は、交差点で約7割（72.3%）発生している。

(4) 事故類型別発生状況

区分	平成29年			平成28年			増減数			増減率(%)			
	件数	死者	傷者	件数	死者	傷者	件数	死者	傷者	件数	死者	傷者	
自転車乗用中	429	8	413	507	8	493	-78		-80	-15.4		-16.2	
人対車両	9			7			2			28.6	—	—	
自転車対車両	出合頭	210	6	205	292	4	290	-82	2	-85	-28.1	50.0	-29.3
	右左折	108		108	93		93	15		15	16.1	—	16.1
	その他	94	1	93	94		92		1	1	—	—	1.1
	計	412	7	406	479	4	475	-67	3	-69	-14.0	75.0	-14.5
車両単独等	8	1	7	21	4	18	-13	-3	-11	-61.9	-75.0	-61.1	

○ 自転車乗用中の事故のうち、出合頭事故が約5割（49.0%）を占めている。

(5) 当事者別発生状況

区分	平成29年			平成28年			増減数			増減率(%)		
	当事者数	死者	傷者	当事者数	死者	傷者	当事者数	死者	傷者	当事者数	死者	傷者
自転車乗用中	438	8	413	516	8	493	-78		-80	-15.1		-16.2
子供	幼児	1		1			1		1	—	—	—
	小学生	25		25	26		26	-1	-1	-3.8	—	-3.8
	中学生	46		45	47		46	-1	-1	-2.1	—	-2.2
	計	72		71	73		72	-1	-1	-1.4	—	-1.4
高校生	75		74	72		68	3		6	4.2	—	8.8
高齢者	93	6	84	148	6	139	-55		-55	-37.2		-39.6
その他	198	2	184	223	2	214	-25		-30	-11.2		-14.0

注 当事者数は、第1当事者と第2当事者の合計。

○ 自転車乗用中の事故当事者のうち高齢者は、約2割（21.2%）を占めている。

(6) 自転車乗用中の原因別（1当、2当の計）発生件数ワースト順位

- ・ ワースト 1位 交差点安全進行 105件（前年比 -59件）
- ・ ワースト 2位 安全不確認 56件（前年比 -10件）
- ・ ワースト 3位 動静不注視 45件（前年比 3件）
- ・ ワースト 4位 一時不停止 37件（前年比 -9件）
- ・ ワースト 5位 徐行 18件（前年比 -5件）

6 飲酒事故（平成29年8月末）

(1) 全事故に占める飲酒事故

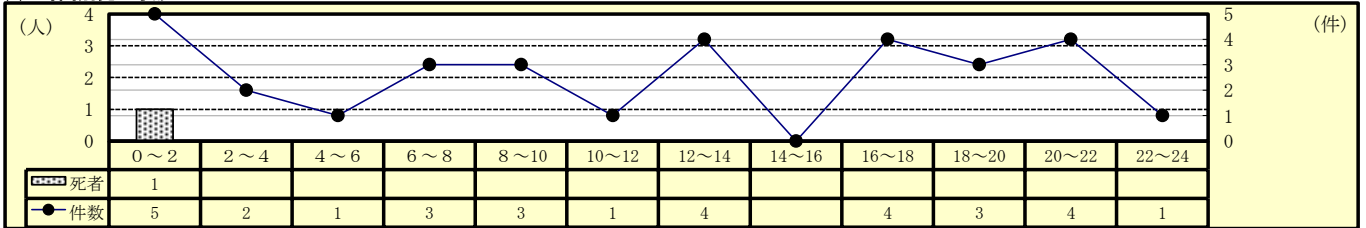
区分	平成29年			平成28年			増減数			増減率 (%)		
	件数	死者	傷者	件数	死者	傷者	件数	死者	傷者	件数	死者	傷者
全事故	2,716	53	3,167	2,949	48	3,526	-233	5	-359	-7.9	10.4	-10.2
飲酒事故	31	1	42	40	6	44	-9	-5	-2	-22.5	-83.3	-4.5
構成率 (%)	1.1	1.9	1.3	1.4	12.5	1.2						

- 飲酒事故は、前年と比べ、件数、死者数及び傷者数の全てが減少している。
- 飲酒による死亡事故は、四国中央署（発生8/11、軽四乗用車の後部席19歳男性死亡）で1件発生している。

(2) 月別発生状況

月別	1	2	3	4	5	6	7	8	9	10	11	12	計
件数	本年 3	2	4	3	9	5	1	4					31
	前年 4	4	5	9	6	2	5	5	10	5	3	6	64
死者	本年							1					1
	前年			2	2		1	1	1			1	8
傷者	本年 3	3	4	4	19		1	8					42
	前年 5	5	9	10	4	2	4	5	12	4	5	7	72

(3) 時間別発生状況



- 飲酒事故は、0時～2時に最も多く発生している。

(4) 事故類型別発生状況

区分	平成29年			平成28年			増減数			増減率 (%)		
	件数	死者	傷者	件数	死者	傷者	件数	死者	傷者	件数	死者	傷者
飲酒事故	31	1	42	40	6	44	-9	-5	-2	-22.5	-83.3	-4.5
人対車	対背面中	1		1		1						
	横断中				1		1	-1		-1	-100.0	
	その他				1		1	-1		-1	-100.0	
	計	1		1	3	3	-2		-2	-66.7		-66.7
自転車対車	出合頭	1		1	5	1	4	-4	-1	-3	-80.0	-100.0
	右左折時	1		1			1		1			
	その他	3		3	1	1	2		2	200.0		200.0
	計	5		5	6	1	5	-1	-1	-16.7	-100.0	
車両相互	正面衝突	3		6	3	7			-1			-14.3
	追突	7		10	15	1	17	-8	-1	-7	-53.3	-100.0
	出合頭	6		8	4	6	2		2	50.0		33.3
	右折時											
	左折時											
	その他	3		3	5	1	5	-2	-1	-2	-40.0	-100.0
	計	19		27	27	2	35	-8	-2	-8	-29.6	-100.0
車両単独	6	1	9	4	3	1			-2	8		-66.7

(5) 当事者別発生状況

区分	平成29年			平成28年			増減数			増減率 (%)		
	件数	死者	傷者	件数	死者	傷者	件数	死者	傷者	件数	死者	傷者
飲酒事故	31	1	42	40	6	44	-9	-5	-2	-22.5	-83.3	-4.5
高齢ドライバー	3		3	2		3	1			50.0		
若年ドライバー	7	1	11	8		10	-1	1	1	-12.5		10.0
初心ドライバー				2		2	-2		-2	-100.0		-100.0
ミニバイク	5		5	1		1	4		4	400.0		400.0
自動二輪												

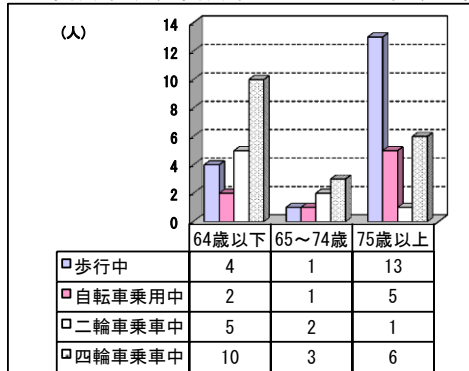
7 交通死亡事故の概況（平成29年8月末）

(1) 発生状況

- 発生件数 53件(前年48件、+5件)(5年平均46.2件)
- 死者数 53人(前年48人、+5人)(5年平均46.2人)

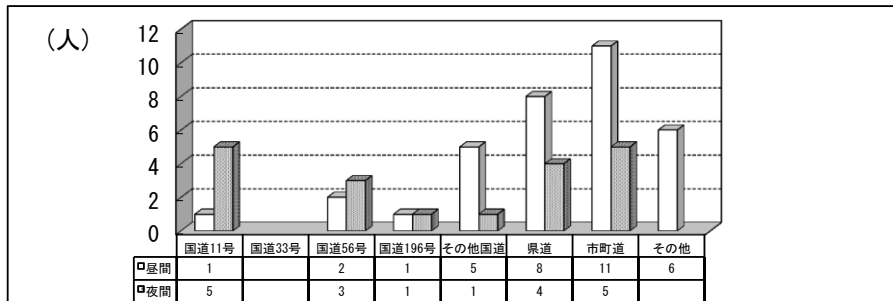
(2) 交通死亡事故の主な特徴

ア 高齢者、非高齢者の状態別死者数（高齢死者数32人 前年比+6人）
（構成率60.4%）



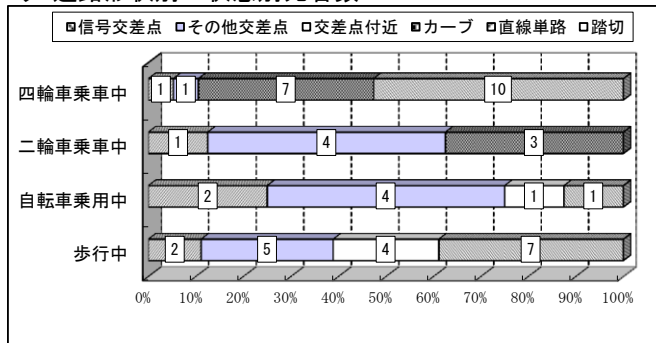
- 65～74歳の高齢死者数
7人（前年比+2人）
- 75歳以上の高齢死者数
25人（前年比+4人）

イ 道路別・昼夜別死者数



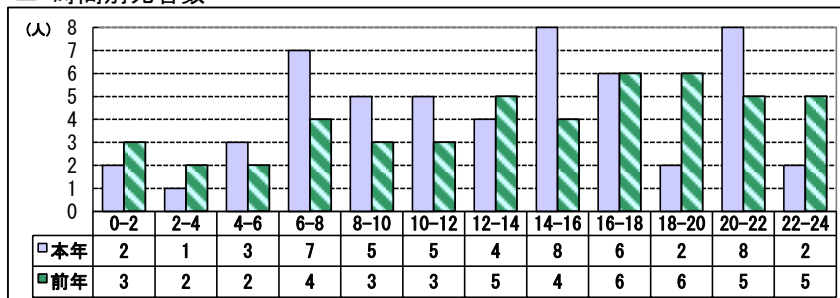
- 昼間は、市町道で多く発生している。
- 夜間は、国道11号及び市町道で多く発生している。

ウ 道路形状別・状態別死者数



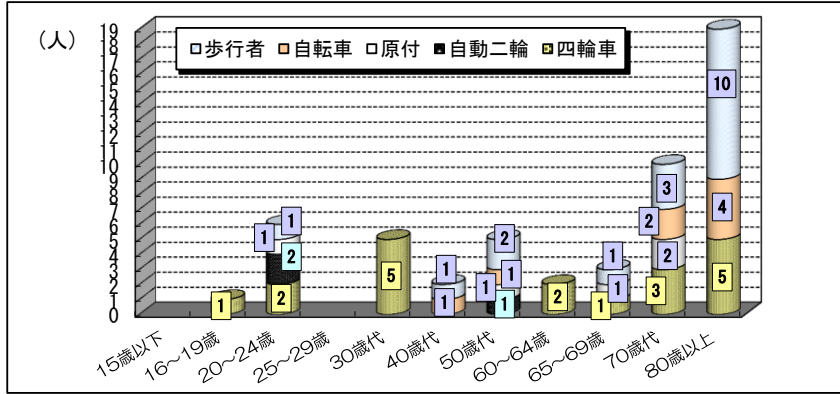
- 四輪車乗車中は、直線単路で多く発生している。
- 二輪車乗車中は、その他交差点で多く発生している。
- 自転車乗用中は、その他交差点で多く発生している。
- 歩行中は、直線単路で多く発生している。

エ 時間別死者数



- 時間別では、14時～16時及び20時～22時の時間帯に最も多く発生している。

オ 年齢層別・状態別死者数



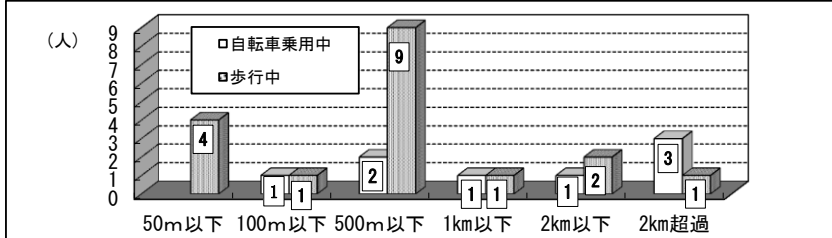
- 高齢者は、歩行者14人、四輪車9人、自転車6人及び原付3人の死者が発生している。
- 20歳代6人、30歳代5人、40歳代2人、50歳代5人及び60~64歳2人の死者が発生している。

カ 歩行中死者の特徴（平成29年8月末及び平成28年中）

【平成29年8月末】
・歩行中死者18人のうち、夜間歩行中は13人で、4人の増加
・歩行中死者18人のうち、横断中は14人で、6人の増加
・横断中14人のうち、横断歩道横断中は4人で、1人の増加
・横断歩道横断中4人のうち、信号機設置場所は2人
・横断中14人のうち、右から左は9人で、左から右は5人
・横断歩道横断中4人のうち、右から左は2人で、左から右は2人
・夜間歩行中13人のうち、横断中は11人で、5人の増加
・夜間横断中11人のうち、右から左は8人で、左から右は3人
・夜間歩行中13人のうち、反射材有りは0人
・歩行中18人のうち、運転免許有りは6人で、無しは12人

【平成28年中】
・歩行中死者23人のうち、夜間歩行中は13人で、2人の減少
・歩行中死者23人のうち、横断中は15人で、2人の減少
・横断中15人のうち、横断歩道横断中は5人で、4人の増加
・横断歩道横断中5人のうち、信号機設置場所は4人
・横断中15人のうち、右から左は9人で、左から右は6人
・横断歩道横断中5人のうち、右から左は3人で、左から右は2人
・夜間歩行中13人のうち、横断中は9人で前年と同数
・夜間横断中9人のうち、右から左は6人で、左から右は3人
・夜間歩行中13人のうち、反射材有りは1人
・歩行中23人のうち、運転免許有りは8人で、無しは15人

キ 自宅からの距離別・自転車乗用中と歩行中の死者数



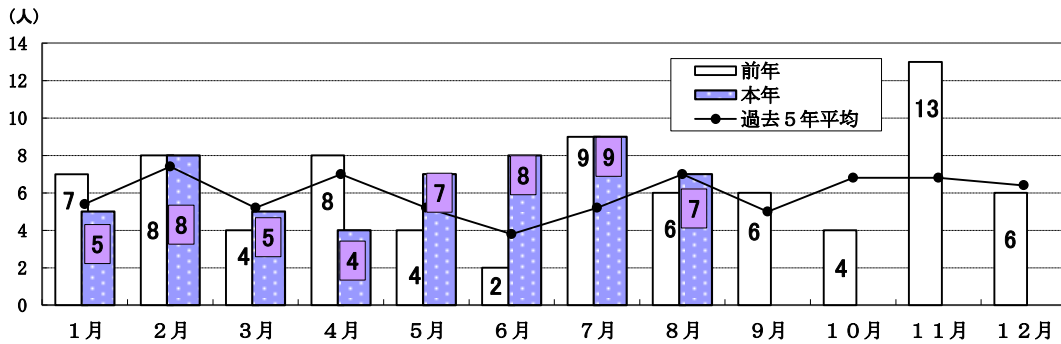
ク 状態別・昼夜別「高齢者と高齢者以外」死者数

状態	高齢者			高齢者以外		
	死者数	昼間	夜間	死者数	昼間	夜間
歩行中	14	5	9	4	0	4
四輪車運転中	9	8	1	5	5	0
四輪車同乗中	0	0	0	5	3	2
二輪車運転中	3	3	0	5	4	1
二輪車同乗中	0	0	0	0	0	0
自転車乗用中	6	5	1	2	1	1

ケ 死者のシートベルト着用状況、反射材着用状況

- シートベルト着用対象者は19人のうち、着用者は11人（着用率57.9%）
- シートベルト非着用8人のうち、6人はシートベルトを着用していれば助かった可能性がある。
- 夜間の歩行中死者の反射材着用対象者13人のうち、着用者は0人

(3) 月別・署（隊）別・方面別死者数



署（隊）別		1月	2月	3月	4月	5月	6月	7月	8月	9月	10月	11月	12月	計
四 国 中 央	本 年								1					1
	(同期比-1)前 年		1						1			4		6
新 居 浜	本 年	1		1				1						3
	(同期比-5)前 年	3		2		1		2				1		9
西 条	本 年		1						1					2
	(同期比+2)前 年											1		1
西 条 西	本 年					1	1	1						3
	(同期比+2)前 年	1												1
今 治	本 年		1		2				1					4
	(同期比+1)前 年				1			1	1	3	2	2		10
伯 方	本 年	1												1
	(同期比±0)前 年				1									1
松 山 東	本 年		1	1		2		1						5
	(同期比-2)前 年	1	2		2			2					1	8
松 山 西	本 年	2		1					1					4
	(同期比±0)前 年	1			1				2	1			1	6
松 山 南	本 年		2			1	2	3	1					9
	(同期比+6)前 年	1	1			1								3
久 万 高 原	本 年							1						1
	(同期比+1)前 年													
伊 予	本 年			1				1	1					3
	(同期比-1)前 年		1	1	1			1		1		2	1	8
大 洲	本 年				1		3							4
	(同期比+2)前 年		1			1					1			3
八 幡 浜	本 年	1			1									2
	(同期比+1)前 年				1					1				2
西 予	本 年		1	1		1	1	1						5
	(同期比+2)前 年		1	1			1					2		5
宇 和 島	本 年		1			2								3
	(同期比+2)前 年								1			1	2	4
愛 南	本 年													
	(同期比-2)前 年							2			1			3
高 速	本 年		1				1		1					3
	(同期比-3)前 年		1		1	1	2		1			1		7
計	本 年	5	8	5	4	7	8	9	7					53
	(同期比+5)前 年	7	8	4	8	4	2	9	6	6	4	13	6	77
東 予 方 面	本 年	2	2	1	2	1	1	2	3					14
	(同期比-1)前 年	4	1	2	2	1		3	2	3	2	7	1	28
中 予 方 面	本 年	2	3	3		3	2	6	3					22
	(同期比+4)前 年	3	4	1	4	1		3	2	2		2	3	25
南 予 方 面	本 年	1	2	1	2	3	4	1						14
	(同期比+5)前 年		2	1	1	1		3	1	1	2	3	2	17

(4) 交通死亡事故発生場所等一覧表

件数	死者数	発生場所・日時天候 署名・死者数	路線・道路形 事故類型・地	当事者種別	性別 年齢	被害 程度	方向
1	1	今治市宮窪町宮窪6115番地 1月06日(金) 16時10分頃 <昼> 晴 伯方署①	主要県道(大島環状線) 右カーブ・平坦 車両単独・その他工作物 非市街地	原付一種(自家用)	男性 76歳	死亡 (頭部)	
2	2	八幡浜市保内町川之石1番耕地78番地 1月06日(金) 6時35分頃 <夜> 晴 八幡浜署①	市道 直線・平坦 人対車・対面歩行中 市街地その他	原付一種(自家用)	男性 46歳	なし	
				歩行者	女性 78歳	死亡 (頭部)	
3	3	松山市別府町184番地 1月12日(木) 6時41分頃 <夜> 晴 松山西署①	市道 交差点その他・平坦 人対車・その他横断中 市街地その他	軽二輪(自家用)	男性 20歳	なし	
				歩行者	男性 81歳	死亡 (頭部)	
4	4	新居浜市庄内町5丁目10番1号 1月21日(土) 20時16分頃 <夜> 曇 新居浜署①	市道 交差点その他・平坦 人対車・その他横断中 市街地その他	軽四貨物(自家用)	女性 75歳	なし	
				歩行者	女性 81歳	死亡 (頭部)	
5	5	松山市空港通7丁目16番35号 1月23日(月) 10時23分頃 <昼> 曇 松山西署②	市道 交差点その他・平坦 車両相互・出合頭衝突 市街地その他	普通乗用(自家用)	女性 29歳	なし	
				原付一種(自家用)	女性 72歳	死亡 (頭部)	
6	6	松山市南久米町796番地 2月01日(水) 6時22分頃 <夜> 曇 松山南署①	国道11号 交差点その他・平坦 人対車・その他横断中 市街地人口集中	軽四乗用(自家用)	男性 33歳	なし	
				歩行者	男性 82歳	死亡 (頭部)	
				軽四貨物(自家用)	男性 45歳	なし	
				普通乗用(自家用)	男性 81歳	死亡 (頭部)	
7	7	宇和島市高串3番耕地723番地 2月02日(木) 10時49分頃 <昼> 晴 宇和島署①	国道56号 単路その他(直線・上り) 車両相互・正面衝突 非市街地	大型貨物(事業用)	男性 30歳	なし	
				普通乗用(自家用)	男性 81歳	死亡 (頭部)	
8	8	松山市山越6丁目6番22号 2月03日(金) 17時38分頃 <昼> 晴 松山東署①	市道 交差点その他・平坦 車両相互・出合頭衝突 非市街地	中型貨物(事業用)	男性 43歳	なし	
				自転車	男性 42歳	死亡 (胸部)	
9	9	四国中央市新宮町馬立 四国横断自動車道下り線65.2キロメートル 2月14日(火) 10時08分頃 <昼> 雪 高速隊①	四国横断道上り 大影トンネル(直線・平坦) 車両相互・追突(多重衝突) 非市街地	普通乗用(自家用)	女性 34歳	死亡 (胸部)	
				中型貨物(事業用)	男性 30歳	軽傷 (腰部)	
				普通貨物(自家用)	男性 51歳	なし	
10	10	西条市荒川4号153番地 2月15日(水) 9時15分頃 <昼> 晴 西条署①	国道194号 単路その他(直線・上り) 車両単独・その他工作物 非市街地	軽四貨物(自家用)	男性 87歳	死亡 (頭部)	
				助手席同乗者	女性 82歳	重傷 (胸部)	
11	11	今治市泉川町1丁目1番12号 2月20日(月) 9時30分頃 <昼> 曇 今治署①	市道 交差点その他・平坦 車両相互・出合頭衝突 市街地その他	原付一種(自家用)	男性 68歳	死亡 (胸部)	
				原付一種(自家用)	男性 56歳	軽傷 (脚部)	
12	12	松山市北久米町967番地1 2月24日(金) 5時25分頃 <夜> 曇 松山南署②	国道11号 信号交差点・平坦 車両相互・出合頭衝突 市街地人口集中	原付二種(自家用)	女性 52歳	死亡 (腰部)	
				普通乗用(自家用)	男性 44歳	重傷 (胸部)	
				普通乗用(自家用)	男性 83歳	なし	
				歩行者	女性 22歳	死亡 (頭部)	
13	13	西予市宇和町下松葉1番地4 2月28日(火) 20時13分頃 <夜> 晴 西予署①	国道56号 交差点付近・平坦 人対車・横断歩道付近横断中 市街地その他	大型貨物(事業用)	男性 52歳	なし	
				歩行者	女性 22歳	死亡 (頭部)	
14	14	西予市野村町惣川234番地2 3月05日(日) 16時44分頃 <昼> 曇 西予署②	主要県道(大島環状線) 交差点付近・平坦 車両単独・工作物衝突 非市街地	自転車	男性 87歳	死亡 (頭部)	
15	15	新居浜市寿町2番20号 3月10日(金) 22時03分頃 <夜> 晴 新居浜署②	一般県道(国領高木線) 信号交差点・平坦 車両相互・出合頭衝突 市街地人口集中	普通乗用(自家用)	女性 50歳	重傷 (胸部)	
				後部席同乗者	女性 24歳	死亡 (頭部)	
				普通乗用(自家用)	男性 21歳	軽傷 (頭部)	
				助手席同乗者	女性 19歳	軽傷 (頭部)	

件数	死者数	発生場所・日時天候 署名・死者数	路線・道路形 事故類型・地	当事者種別	性別 年齢	被害 程度	方向
16	16	松山市北条辻583番地2 3月15日(水) 9時07分頃 <昼> 晴 松山西署③	市道 単路その他(直線・平坦) 車両単独・電柱衝突 市街地人口集中	軽四乗用(自家用)	男性 28歳	なし	
				助手席同乗者	女性 36歳	死亡 (頭部)	
17	17	松山市余戸中3丁目9番18号 3月18日(土) 4時37分頃 <夜> 晴 松山東署②	一般県道(久米垣生線) 信号交差点・平坦 車両相互・出合頭衝突 市街地人口集中	普通貨物(自家用)	男性 27歳	なし	
				原付二種(自家用)	男性 56歳	死亡 (腰部)	
18	18	伊予市米湊国道56号282.6キロメートル 3月21日(火) 12時34分頃 <昼> 曇 伊予署①	国道56号 交差点その他・平坦 人対車・その他横断中 非市街地	軽四乗用(自家用)	男性 75歳	なし	
				歩行者	女性 92歳	死亡 (頭部)	
19	19	大洲市菅田宇津甲3329番地南方約50m 4月04日(火) 15時33分頃 <昼> 晴 大洲署①	市道 右カーブ(下り) 車両単独・樹木衝突 非市街地	軽四乗用(自家用)	男性 94歳	死亡 (頭部)	
20	20	八幡浜市合田665番地 4月16日(日) 12時16分頃 <昼> 晴 八幡浜署②	国道378号 交差点その他・平坦 人対車・その他歩行中 非市街地	普通乗用(自家用)	男性 57歳	なし	
				歩行者	男性 66歳	死亡 (頭部)	
21	21	今治市玉川町龍岡下丙159番地 4月23日(日) 14時37分頃 <昼> 晴 今治署②	国道317号 左カーブ・平坦 車両相互・正面衝突 非市街地	普通乗用(自家用)	男性 54歳	重傷 (胸部)	
				軽四乗用(自家用)	男性 32歳	重傷 (胸部)	
				助手席同乗者	男性 34歳	重傷 (胸部)	
22	22	今治市北日吉町3丁目5番51号 4月28日(金) 14時58分頃 <昼> 晴 今治署③	市道 信号交差点・平坦 車両相互・出合頭衝突 市街地その他	軽四貨物(自家用)	女性 65歳	なし	
				自転車	男性 90歳	死亡 (頭部)	
23	23	松山市勝山町1丁目8番1号 5月03日(水) 4時50分頃 <夜> 晴 松山東署③	国道11号 信号交差点・平坦 人対車・横断歩道横断中 市街地その他	軽四貨物(自家用)	男性 68歳	なし	
				歩行者	女性 85歳	死亡 (頭部)	
24	24	松山市立花6丁目2番11号 5月07日(日) 15時39分頃 <昼> 晴 松山東署④	市道 交差点その他・平坦 車両相互・出合頭衝突 市街地人口集中	軽四乗用(自家用)	男性 74歳	なし	
				原付一種(自家用)	男性 59歳	死亡 (胸部)	
25	25	松山市福音寺町486番地1 5月10日(水) 20時18分頃 <夜> 曇 松山南署③	国道11号 信号交差点・平坦 車両相互・その他 非市街地	普通乗用(自家用)	男性 47歳	なし	
				助手席同乗者	女性 53歳	なし	
				自転車	男性 70歳	死亡 (頭部)	
26	26	西条市氷見乙1985番地2 5月17日(水) 2時30分頃 <夜> 曇 西条西署①	国道11号 信号交差点・平坦 人対車・横断歩道横断中 非市街地	歩行者	男性 51歳	死亡 (胸部)	
				中型貨物(自家用)	男性 55歳	なし	
27	27	北宇和郡鬼北町大字川内1497番地1 5月19日(金) 8時10分頃 <昼> 晴 宇和島署②	国道320号 単路その他(直線・平坦) 車両単独・案内標識柱衝突 非市街地	軽四乗用(自家用)	男性 80歳	死亡 (頭部)	
28	28	西予市野村町野村9号53番地 5月26日(金) 18時10分頃 <昼> 晴 西予署③	市道 交差点付近・平坦 人対車・対面通行中 非市街地	普通乗用(自家用)	女性 74歳	なし	
				歩行者	女性 84歳	死亡 (腕部)	
29	29	宇和島市恵美須町1丁目5番20号 5月28日(日) 20時08分頃 <夜> 晴 宇和島署③	国道320号 交差点付近・平坦 人対車・その他横断中 市街地その他	軽四乗用(自家用)	女性 42歳	なし	
				歩行者	女性 75歳	死亡 (頭部)	
30	30	松山市水泥町842番地 6月01日(木) 16時21分頃 <昼> 晴 松山南署④	一般県道(松山川内線) 単路その他(直線・平坦) 人対車・その他横断中 市街地人口集中	普通乗用(自家用)	女性 72歳	なし	
				歩行者	女性 88歳	死亡 (頭部)	

件数	死者数	発生場所・日時天候 署名・死者数	路線・道路形 事故類型・地	当事者種別	性別 年齢	被害 程度	方向
31	31	喜多郡内子町五十崎甲1760番地1 6月02日(金) 21時01分頃 <夜> 晴 大洲署②	国道56号 右カーブ・上り 車両相互・その他 非市街地	大型貨物(事業用)	男性 54歳	なし	
				普通乗用(自家用)	男性 83歳	死亡 (腹部)	
32	32	西予市宇和町卯之町2丁目462番地 6月05日(月) 20時55分頃 <夜> 晴 西予署④	国道56号 単路その他(直線・平坦) 人対車・横断歩道横断中 市街地人口集中	軽四乗用(自家用)	男性 46歳	なし	
				歩行者	男性 79歳	死亡 (頭部)	
33	33	伊予郡砥部町高尾田215番地 6月10日(土) 15時09分頃 <昼> 曇 松山南署⑤	町道 交差点その他・平坦 車両相互・出合頭衝突 非市街地	準中型貨物(自家用)	女性 32歳	なし	
				原付一種(自家用)	男性 22歳	死亡 (頭部)	
34	34	今治市伯方町叶浦 6月17日(土) 8時05分頃 <昼> 晴 高速隊②	西瀬戸自動車道下り 36.9キロポスト 単路その他(直線・平坦) 車両相互・正面衝突 非市街地	軽四乗用(自家用)	男性 24歳	死亡 (頭部)	
				大型貨物(事業用)	男性 64歳	軽傷 (脚部)	
				普通乗用(自家用)	男性 45歳	なし	
35	35	西条市小松町妙口9番地1 6月19日(月) 7時18分頃 <昼> 晴 西条西署②	国道11号 単路その他(直線・平坦) 車両相互・正面衝突 非市街地	普通乗用(自家用)	男性 34歳	死亡 (胸部)	
				準中型貨物(事業用)	男性 40歳	軽傷 (顔部)	
36	36	喜多郡内子町論田1100番地 6月19日(月) 7時02分頃 <昼> 晴 大洲署③	一般県道その他 左カーブ・上り 車両相互・正面衝突 非市街地	普通貨物(自家用)	男性 66歳	なし	
				軽二輪(自家用)	女性 23歳	死亡 (頭部)	
37	37	大洲市長浜1030番地23 6月26日(月) 15時15分頃 <昼> 曇 大洲署④	国道378号 左カーブ・平坦 車両相互・正面衝突 市街地その他	普通乗用(自家用)	男性 62歳	死亡 (胸部)	
				中型貨物(自家用)	男性 40歳	なし	
38	38	伊予市下吾川1304番地1 7月01日(土) 14時40分頃 <昼> 晴 伊予署②	主要県道(伊予松山港線) 交差点その他・平坦 車両相互・出合頭衝突 市街地その他	大型貨物(事業用)	男性 44歳	なし	
				自転車	男性 82歳	死亡 (頭部)	
39	39	西予市宇和町明間3717番地 7月04日(火) 11時00分頃 <昼> 雨 西予署⑤	林道 右カーブ・下り 車両単独・転落 非市街地	大型特殊(農耕作業用)	男性 30歳	死亡 (頭部)	
40	40	松山市山越1丁目8番36号 7月04日(火) 21時52分頃 <夜> 曇 松山東署⑤	国道196号 単路その他(直線・平坦) 人対車・横断歩道付近横断中 市街地その他	普通乗用(自家用)	男性 53歳	なし	
				歩行者	男性 56歳	死亡 (頭部)	
41	41	東温市田窪1135番地5 7月12日(水) 20時13分頃 <夜> 晴 松山南署⑥	一般県道(森松重信線) 単路その他(直線・平坦) 人対車・その他横断中 非市街地	普通乗用(自家用)	女性 35歳	なし	
				歩行者	男性 80歳	死亡 (頭部)	
42	42	松山市南高井町1976番地1 7月14日(金) 12時25分頃 <昼> 晴 松山南署⑦	主要県道(伊予川内線) 信号交差点・平坦 車両相互・追突 市街地その他	大型貨物(事業用)	男性 54歳	なし	
				普通貨物(自家用)	男性 67歳	死亡 (全損)	
				大型貨物(事業用)	男性 49歳	なし	
43	43	西条市喜多川189番地21 7月14日(金) 13時00分頃 <昼> 晴 西条署②	農道(河川管理道路) 単路その他(直線・平坦) 車両単独・転落 非市街地	小型特殊(自家用)	男性 76歳	死亡 (胸部)	
44	44	西条市周布626番地3 7月18日(火) 10時09分頃 <昼> 曇 西条西署③	主要県道(壬生川丹原線) 交差点その他・平坦 車両相互・出合頭 市街地人口集中	普通貨物(自家用)	男性 28歳	なし	
				自転車	男性 80歳	死亡 (頭部)	
				普通乗用(自家用)	男性 85歳	なし	
45	45	上浮穴郡久万高原町東明神四国電力柱モミノ木18北方約30 7月24日(月) 16時30分頃 <昼> 曇 久万高原署①	町道 左カーブ・上り 車両単独・転落 非市街地	軽四貨物(事業用)	男性 72歳	死亡 (頭部)	
46	46	松山市南高井町1978番地1 7月28日(金) 23時20分頃 <夜> 曇 松山南署⑧	主要県道(伊予川内線) 交差点付近・平坦 人対車・その他横断中 市街地人口集中	普通貨物(自家用)	男性 44歳	なし	
				歩行者	男性 80歳	死亡 (腰部)	
47	47	新居浜市繁本町9番51号 7月29日(土) 0時20分頃 <夜> 曇 新居浜署③	市道 単路その他(直線・平坦) 人対車・その他 市街地その他	軽四乗用(自家用)	女性 49歳	なし	
				歩行者	男性 49歳	死亡 (全損)	

件数	死者数	発生場所・日時天候 署名・死者数	路線・道路形 事故類型・地	当事者種別	性別 年齢	被害 程度	方向
48	48	四国中央市金生町山田井 8月03日(木) 16時00分頃 <昼> 晴 高速隊③	高松自動車道 単路その他(直線・平坦) 車両単独・工作物衝突 非市街地	普通貨物(自家用)	男性 66歳	なし	
				助手席同乗者	男性 27歳	なし	
				後部席同乗者	男性 38歳	死亡 (胸部)	
49	49	今治市菊間町田之尻696番地 8月08日(火) 6時43分頃 <昼> 晴 今治署④	国道196号 右カーブ・平坦 車両相互・追越追抜 非市街地	小型二輪(自家用)	男性 23歳	死亡 (頭部)	
				大型貨物(事業用)	男性 41歳	なし	
50	50	四国中央市土居町藤原3番耕地32番地 8月11日(金) 1時33分頃 <夜> 晴 四国中央署①	市道 左カーブ・平坦 車両単独・駐車車両衝突 市街地その他	軽四乗用(自家用)	男性 21歳	重傷 (頭部)	
				助手席同乗者	男性 19歳	軽傷 (腕部)	
				後部席同乗者	男性 19歳	死亡 (頭部)	
				後部席同乗者	男性 29歳	軽傷 (胸部)	
				大型貨物(事業用)	男性 43歳	なし	
51	51	伊予郡松前町大字筒井1515番地 8月11日(金) 15時25分頃 <昼> 晴 伊予署③	岸壁 一般交通の場所 車両単独・転落 非市街地	軽四乗用(自家用)	男性 70歳	死亡 (溺死)	
52	52	松山市東長戸4丁目4番38号 8月16日(水) 7時50分頃 <昼> 曇 松山西署④	市道 単路その他(直線・平坦) 車両相互・出合頭衝突 市街地人口集中	普通乗用(自家用)	男性 27歳	なし	
				自転車	男性 79歳	死亡 (頭部)	
53	53	松山市水泥町841番地1 8月23日(水) 6時46分頃 <昼> 晴 松山南署⑨	一般県道(松山川内線) 単路その他(直線・平坦) 人対車・横断歩道横断中 市街地人口集中	中型貨物(事業用)	男性 50歳	なし	
				歩行者	女性 87歳	死亡 (頭部)	

(5) カレンダーでみる交通死亡事故発生日

◎ カレンダーの見方 ~ 交通死亡事故が発生した日を **高齢者** **その他** で表示している。

() 内は高齢者の内数

1月 5件5人(5件5人)						
日	月	火	水	木	金	土
1	2	3	4	5	6	7
					伯方 八幡浜	
8	9	10	11	12	13	14
				松山西		
15	16	17	18	19	20	21
						新居浜
22	23	24	25	26	27	28
	松山西					
29	30	31				

2月 8件8人(4件4人)						
日	月	火	水	木	金	土
			1	2	3	4
			松山南	宇和島	松山東	
5	6	7	8	9	10	11
12	13	14	15	16	17	18
		高速	西条			
19	20	21	22	23	24	25
	今治				松山南	
26	27	28				
		西予				

3月 5件5人(2件2人)						
日	月	火	水	木	金	土
			1	2	3	4
5	6	7	8	9	10	11
西予					新居浜	
12	13	14	15	16	17	18
			松山西			松山東
19	20	21	22	23	24	25
		伊予				
26	27	28	29	30	31	

4月 4件4人(3件3人)						
日	月	火	水	木	金	土
						1
2	3	4	5	6	7	8
		大洲				
9	10	11	12	13	14	15
16	17	18	19	20	21	22
八幡浜						
23	24	25	26	27	28	29
今治					今治	
30						

5月 7件7人(5件5人)						
日	月	火	水	木	金	土
	1	2	3	4	5	6
			松山東			
7	8	9	10	11	12	13
松山東			松山南			
14	15	16	17	18	19	20
			西条西		宇和島	
21	22	23	24	25	26	27
					西予	
28	29	30	31			
宇和島						

6月 8件8人(3件3人)						
日	月	火	水	木	金	土
				1	2	3
				松山南	大洲	
4	5	6	7	8	9	10
	西予					松山南
11	12	13	14	15	16	17
						高速
18	19	20	21	22	23	24
	西条西					
25	26	27	28	29	30	
	大洲					

7月 10件10人(7件7人)						
日	月	火	水	木	金	土
						1
						伊予
2	3	4	5	6	7	8
		西予				
9	10	松山東				
			松山南		松山南	
16	17	18	19	20	21	22
		西条西				
23	24	25	26	27	28	29
	久万高原				松山南	新居浜
30	31					

8月 6件6人(3件3人)						
日	月	火	水	木	金	土
			1	2	3	4
				高速		
6	7	8	9	10	11	12
		今治			西条中央	
13	14	15	16	17	18	19
			松山西			
20	21	22	23	24	25	26
			松山南			
27	28	29	30	31		

9月 件人(件人)						
日	月	火	水	木	金	土
					1	2
3	4	5	6	7	8	9
10	11	12	13	14	15	16
17	18	19	20	21	22	23
24	25	26	27	28	29	30

10月 件人(件人)						
日	月	火	水	木	金	土
1	2	3	4	5	6	7
8	9	10	11	12	13	14
15	16	17	18	19	20	21
22	23	24	25	26	27	28
29	30	31				

11月 件人(件人)						
日	月	火	水	木	金	土
			1	2	3	4
5	6	7	8	9	10	11
12	13	14	15	16	17	18
19	20	21	22	23	24	25
26	27	28	29	30		

12月 件人(件人)						
日	月	火	水	木	金	土
					1	2
3	4	5	6	7	8	9
10	11	12	13	14	15	16
17	18	19	20	21	22	23
24	25	26	27	28	29	30
31						

(6) 各署別事故類型別死者数一覧

8月末

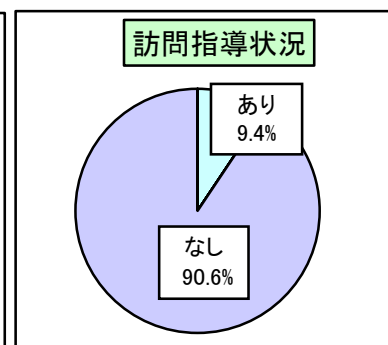
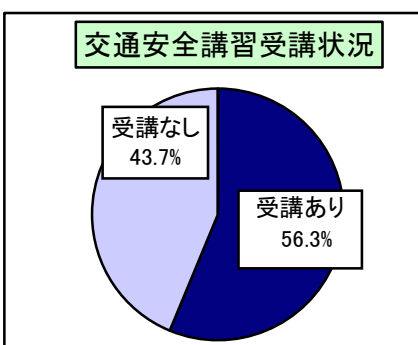
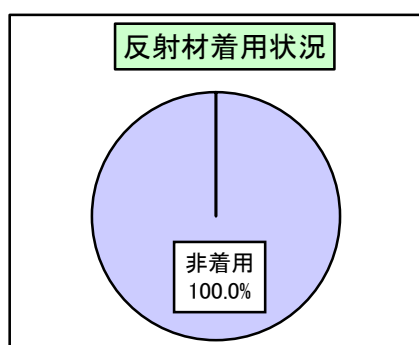
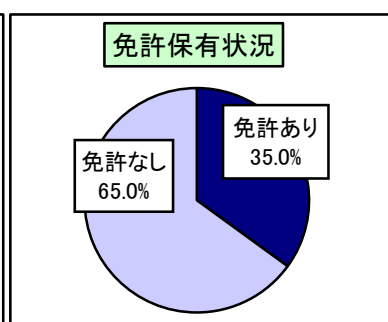
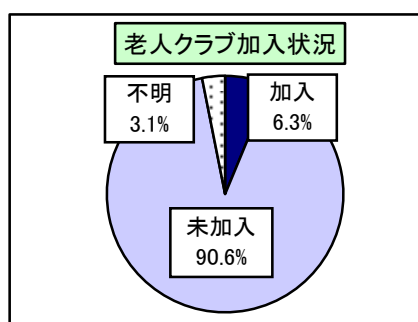
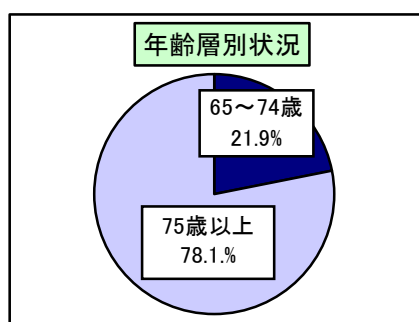
署別	全死者数	各種事故						道路別					道路形状				昼夜		状態別						
		高年齢者	若年者	子供	男性	女性	ミニバイク	自動二輪	国道	県道	市町道	高速道	その他	交差点付近	力点	直線単路	踏切	昼間	夜間	歩行中	四輪車運転中	四輪車同乗中	二輪車運転中	二輪車同乗中	自転車乗用中
四国中央	本年	1		1		1				1				1				1							
	前年	2	1			1	1						1		1			2	2						
	増減数	-1	-1	1		-1			-2	1			-1		-1			-1	-2			1			
新居浜	本年	3	1	1		1	2			1	2		2		1		1	2	2	1		1			
	前年	8	6			1	7	2		2	4	2		4	2	2		4	4	3	1		2		2
	増減数	-5	-5	1		-5	-2		-2	-3			-2	-2	-1			-3	-2	-1	-1	1	-2		-2
西条	本年	2	2			2				1					2		2				2				
	前年																								
	増減数	2	2			2				1					2		2				2				
西条西	本年	3	1			3				2	1		2		1		2	1	1	1					1
	前年	1	1			1		1		1				1				1					1		
	増減数	2				2		-1		1	1		2	-1	1		2		1	1			-1		1
今治	本年	4	2	1		3	1	1	1	2	2		2		2		4				1	2		1	1
	前年	3	2	1		3			1	2			1		1	1	1	2	2			1			
	増減数	1				1	1	1			2		1		1	-1	3	-2	-2			1	1		1
伯方	本年	1	1			1		1		1				1			1						1		
	前年	1				1		1	1						1		1						1		
	増減数		1					1	-1	-1	1				1	-1									
松山東	本年	5	1			4	1	1	1	2	1	2		4		1		2	3	2			2		1
	前年	7	3			4	3		1	5	1	1		3	1	1	2	3	4	3	1	1	1		1
	増減数	-2	-2			-2	1		-3	-3	1	1		1	-1	-1	-1	-1	-1	-1	-1	-1	1		1
松山西	本年	4	3			2	2	1				4		2		2		3	1	1		1	1		1
	前年	4	3			4			1		1	2			1	3		2	2				1		3
	増減数					-2	2	1	-1		-1	2		2		-1	-1	1	-1	1		1			-2
松山南	本年	9	7	1		6	3	1		3	5	1		4	1	4		4	5	5	1		1		2
	前年	3	2			2	1	1	1	1	1	1		2	1			1	2	1			1		1
	増減数	6	5	1		4	2	1	-1	2	4			2		4		3	3	4	1				1
久万高原	本年	1	1			1					1				1			1							
	前年																								
	増減数	1	1			1					1				1			1							
伊予	本年	3	3			2	1			1	1		1	2		1		3		1	1				1
	前年	4	2			4		1	1	2		1		1	2		1	3	1	1	1			2	
	増減数	-1	1			-2	1	-1	-1	-1	1	-1		1	-2	1	-1		-1					-2	1
大洲	本年	4	2	1		3	1		1	2	1	1		1		3		3	1		3		1		
	前年	2	1			2			1	1	1				2			2			1	1			
	増減数	2	1	1		1	1		1	1	1			1		1		1	1		2	-1	1		
八幡浜	本年	2	2			1	1			1	1		1		1		1	1	2						
	前年	1	1			1				1			1		1		1				1				
	増減数	1	1			1				1	1		-1	1		1		1	2	-1					
西予	本年	5	3	1		3	2			2	1	1		1	3	1	1	3	2	3	1				1
	前年	3	1			1	2			1	2			2	1			1	2	1	1				1
	増減数	2	2	1		2				1	1	-1		1	-2	3	1	2	1	2					
宇和島	本年	3	3			2	1			3				1	2			2	1	1	2				
	前年	1	1			1	1			1				1				1					1		
	増減数	2	2			2		-1		3	-1				2			1	1	1	2		-1		
愛南	本年			1		2		1	1	1	1				1		1	1					2		
	前年	2				2		1	1	1	1				1		1	1					2		
	増減数	-2		-1		-2		-1	-1	-1	-1				-1		-1	-1					-2		
高速	本年	3		1		2	1				2	1			1	2		3				2	1		
	前年	6	2	1		6					5	1			1	5		3	3		6				
	増減数	-3	-2			-4	1				-3				-3			-3			-4	1			
計	本年	53	32	7		37	16	5	3	19	12	16	2	4	20	5	10	18		35	18	18	14	5	8
	前年	48	26	3		33	15	6	7	19	10	10	5	4	15	6	9	17	1	24	24	13	12	2	13
	増減数	5	6	4		4	1	-1	-4		2	6	-3		5	-1	1	1	-1	11	-6	5	2	3	-5

8 高齢死者分析（高齢者事故調査票より、平成29年8月末）

年齢層別 死者数	区分	死者数
	65～74歳の高齢者	7
75歳以上の高齢者	25	

状態別 発生状況	死者数	合計	歩行者	自転車	二輪	四輪
	(うち夜間)	32	14	6	3	9
反射材(夜間の歩行者)	11	9	1		1	
	着用					
	非着用	9				

訪問指導	死者数	合計	歩行者	自転車	運転者	同乗者
	警察官	3	2	1		
サポーター						
その他						
訪問指導無し	29	12	5	12		
不明						
家族構成	独居	10	3	3	4	
	夫婦	8	3	2	3	
	家族と同居	12	7	1	4	
	施設に同居	1			1	
不明	1	1				
老人クラブ	加入	2	2			
	未加入	29	12	6	11	
不明	1			1		
安全講習	受講あり	18	5	1	12	
	受講なし	14	9	5		
不明						
運転免許	免許あり	7	5	2		
	免許なし	13	9	4		
不明						
自宅からの 距離(歩行者・自転車)	50 m 以下	4	4			
	100 m 以下	1		1		
	500 m 以下	8	6	2		
	1Km 以下	1	1			
	2Km 以下	3	2	1		
	2Km 以上	3	1	2		
不明						



9 市町別・人口10万人当たり事故率等（平成29年8月末）

(1) 全事故

区分	全事故						人口10万人当たり事故率						県内人口
	件数	順位	死者数	順位	傷者数	順位	件数	順位	死者数	順位	傷者数	順位	
四国中央市	162	5	3	5	198	5	181.9	6	3.4	11	222.3	5	89,070
新居浜市	292	2	3	5	340	2	240.9	2	2.5	16	280.5	1	121,211
西条市	232	4	5	3	274	4	208.6	4	4.5	8	246.4	4	111,194
今治市	257	3	6	2	314	3	157.8	10	3.7	10	192.8	9	162,835
上島町	1	20		17	1	20	14.2	20		17	14.2	20	7,057
松山市	1,213	1	16	1	1,377	1	235.6	3	3.1	13	267.5	3	514,771
東温市	81	7	1	12	92	8	241.8	1	3.0	14	274.7	2	33,496
砥部町	37	13	1	12	41	13	172.3	7	4.7	7	191.0	10	21,471
久万高原町	17	16	1	12	17	16	196.1	5	11.5	3	196.1	8	8,671
伊予市	54	9	2	7	65	9	143.0	12	5.3	6	172.2	11	37,754
松前町	53	10	1	12	62	10	172.2	8	3.2	12	201.4	7	30,782
内子町	18	14	2	7	26	14	105.7	14	11.7	2	152.6	13	17,033
大洲市	74	8	2	7	96	7	165.8	9	4.5	9	215.1	6	44,634
八幡浜市	50	11	2	7	59	11	143.5	11	5.7	5	169.3	12	34,851
伊方町	10	18		17	10	18	101.8	16		17	101.8	18	9,827
西予市	40	12	5	3	45	12	101.3	17	12.7	1	114.0	16	39,479
宇和島市	92	6	2	7	113	6	117.8	13	2.6	15	144.7	14	78,068
鬼北町	11	17	1	12	11	17	102.3	15	9.3	4	102.3	17	10,756
松野町	4	19		17	5	19	96.5	18		17	120.7	15	4,144
愛南町	18	14		17	21	15	80.5	19		17	94.0	19	22,349
合計	2,716		53		3,167		194.1		3.8		226.3		1,399,453

(2) 高齢者事故

区分	高齢者事故						高齢者人口1万人当たり事故率						高齢者人口
	件数	順位	死者数	順位	傷者数	順位	件数	順位	死者数	順位	傷者数	順位	
四国中央市	76	5		15	52	5	27.9	4		15	19.1	4	27,192
新居浜市	114	2	1	8	80	2	30.2	1	0.3	14	21.2	2	37,753
西条市	99	3	3	2	75	3	29.1	3	0.9	9	22.0	1	34,029
今治市	97	4	3	2	62	4	17.7	10	0.5	13	11.3	14	54,673
上島町	1	20		15		20	3.2	20		15		20	3,173
松山市	349	1	10	1	190	1	25.7	6	0.7	10	14.0	10	135,987
東温市	29	8	1	8	15	9	29.6	2	1.0	8	15.3	8	9,782
砥部町	16	13		15	9	13	24.4	7		15	13.7	11	6,546
久万高原町	11	14	1	8	7	15	27.2	5	2.5	1	17.3	5	4,046
伊予市	18	11	2	5	8	14	15.0	15	1.7	4	6.7	18	11,987
松前町	18	11	1	8	18	8	19.8	9	1.1	7	19.8	3	9,080
内子町	10	15	1	8	11	12	15.4	14	1.5	5	16.9	6	6,510
大洲市	34	7	1	8	23	7	22.4	8	0.7	12	15.2	9	15,152
八幡浜市	19	10	2	5	15	9	14.3	16	1.5	6	11.3	15	13,331
伊方町	4	18		15	3	18	9.2	18		15	6.9	17	4,366
西予市	22	9	3	2	13	11	13.6	17	1.9	3	8.0	16	16,210
宇和島市	45	6	2	5	35	6	15.6	13	0.7	11	12.1	13	28,865
鬼北町	8	16	1	8	6	16	17.4	11	2.2	2	13.1	12	4,587
松野町	3	19		15	3	18	16.8	12		15	16.8	7	1,787
愛南町	7	17		15	5	17	7.8	19		15	5.6	19	8,979
合計	980		32		630		22.6		0.7		14.5		434,035

注1 「県内人口」、「高齢者人口」は平成29年4月1日現在：長寿介護課資料

10 昼夜別の交通事故発生状況及び特徴（平成29年8月末）

(1) 発生状況

区分	昼間				夜間			
	H29	H28	増減数	増減率	H29	H28	増減数	増減率
発生件数	2,127	2,315	-188	-8.1	589	634	-45	-7.1
構成率(%)	78.3	78.5	-0.2	-0.2	21.7	21.5	0.2	0.9
死者数	34	24	10	41.7	19	24	-5	-20.8
構成率(%)	64.2	50.0	14.2	28.3	35.8	50.0	-14.2	-28.3
傷者数	2,483	2,762	-279	-10.1	684	764	-80	-10.5
構成率(%)	78.4	78.3	0	0.1	21.6	21.7	-0.1	-0.5

○ 全事故に対する死亡事故の割合は、夜間が昼間の約2.0倍高くなっている。

(2) 道路形状別発生状況

区分	昼間				夜間			
	件数	増減数	死者数	増減数	件数	増減数	死者数	増減数
交差点	信号	289	17	-5	126	4	6	1
	その他	662	-38	10	131	-9	4	1
	計	951	-21	10	257	-5	10	2
	構成率(%)	78.7			21.3			
交差点付近	183	-160	2	71	-31	3	-1	
カーブ	98	-27	9	1	27	4	1	
直線等	895	20	13	6	234	-13	5	-6
合計	2,127	-188	34	10	589	-45	19	-5

○ 道路形状別では、昼夜とも交差点での事故が最も多い。

(3) 事故類型別発生状況

区分	昼間				夜間			
	件数	増減数	死者数	増減数	件数	増減数	死者数	増減数
人対車	対・背面中	35	4	1	19	3	1	1
	横断中	75	-18	3	71	2	11	5
	その他	70	23	1	20	2	1	-2
	計	180	9	5	110	7	13	4
自転車対車両	345	-66	5	2	68	-3	2	1
車両相互	正面衝突	62	-21	6	1	10	-3	-2
	追突	607	-92	2	1	157	-40	-2
	出合頭	395	-66	4	1	94	-13	-1
	右折時	154	38		-1	53	-5	-1
	左折時	89	-3			18	6	
	その他	209	27	1	-1	53	11	1
計	1,516	-117	13	1	385	-44	3	-7
車両単独、列車	86	-13	11	5	26	-5	1	-3
合計	2,127	-187	34	10	589	-45	19	-5

○ 事故類型別では、昼夜とも車両の追突事故が最も多く発生している。

(4) 各種事故の発生状況

区分	昼間				夜間			
	件数	増減数	死者数	増減数	件数	増減数	死者数	増減数
子供	幼児	7			1	-1		
	小学生	49	-5		3	1		
	中学生	40	-8		11	7		
	小計	96	-13		15	7		
高校生	69	-3		13	2			
高齢者	833	-64	21	5	147	-7	11	1
高齢ドライバー	719	-48	11	3	95	-4	1	-2
若年者	493	-19	4	4	178	-33	3	
若年ドライバー	404	-30	4	4	153	-32	2	-1
ミニバイク	408	-14	5	3	113	12		-4
自動二輪	160	-3	2	-2	50	3	1	-2

○ 昼間は、高齢者、高齢ドライバー、若年者、若年ドライバー及びミニバイクの死者数が増加している。

○ 夜間は、高齢者の死者が57.9%を占めている。

11-1 警察署別・市町別死亡事故ゼロ記録(全死者)

(平成29年8月31日現在)

(1)警察署・隊別

署(隊)	最終事故	ゼロ日数	発生市町名
愛南	2016/10/29	306	愛南町
伯方	2017/01/06	237	今治市
八幡浜	2017/04/16	137	八幡浜市
宇和島	2017/05/28	95	宇和島市
大洲	2017/06/26	66	大洲市
松山東	2017/07/04	58	松山市
西予	2017/07/04	58	西予市
西条	2017/07/14	48	西条市
西条西	2017/07/18	44	西条市
久万高原	2017/07/24	38	久万高原町
新居浜	2017/07/29	33	新居浜市
高速隊	2017/08/03	28	四国中央市
今治	2017/08/08	23	今治市
四国中央	2017/08/11	20	四国中央市
伊予	2017/08/11	20	松前町
松山西	2017/08/16	15	松山市
松山南	2017/08/23	8	松山市

(2)市町別(高速道除く)

市町名	最終事故	ゼロ日数	市町名	最終事故	ゼロ日数
上島町	2006/06/21	4,089	伊予市	2017/07/01	61
松野町	2015/08/21	741	西予市	2017/07/04	58
伊方町	2016/03/29	520	東温市	2017/07/12	50
愛南町	2016/10/29	306	西条市	2017/07/18	44
八幡浜市	2017/04/16	137	久万高原町	2017/07/24	38
鬼北町	2017/05/19	104	新居浜市	2017/07/29	33
宇和島市	2017/05/28	95	今治市	2017/08/08	23
砥部町	2017/06/10	82	四国中央市	2017/08/11	20
内子町	2017/06/19	73	松前町	2017/08/11	20
大洲市	2017/06/26	66	松山市	2017/08/23	8

(3)高速道・自専道

道路	最終事故	ゼロ日数	供用開始日
大洲自専道	1999/12/20	6,464	1991/03/17
宇和島自専道	2004/06/28	4,812	1993/03/25
西瀬戸自専道	2017/06/17	75	1979/05/11
高速道	2017/08/03	28	1989/12/31

11-2 警察署別・市町別死亡事故ゼロ記録(高齢者)

(1)警察署・隊別

署(隊)	最終事故	ゼロ日数	発生市町名
愛南	2015/02/26	917	愛南町
高速隊	2016/11/22	282	東温市
四国中央	2016/11/25	279	四国中央市
伯方	2017/01/06	237	今治市
新居浜	2017/01/21	222	新居浜市
八幡浜	2017/04/16	137	八幡浜市
今治	2017/04/28	125	今治市
松山東	2017/05/03	120	松山市
宇和島	2017/05/28	95	宇和島市
大洲	2017/06/02	90	内子町
西予	2017/06/05	87	西予市
西条	2017/07/14	48	西条市
西条西	2017/07/18	44	西条市
久万高原	2017/07/24	38	久万高原町
伊予	2017/08/11	20	松前町
松山西	2017/08/16	15	松山市
松山南	2017/08/23	8	松山市

(2)市町別(高速道除く)

市町名	最終事故	ゼロ日数	市町名	最終事故	ゼロ日数
上島町	2006/06/21	4,089	鬼北町	2017/05/19	104
愛南町	2015/02/26	917	宇和島市	2017/05/28	95
砥部町	2015/07/27	766	内子町	2017/06/02	90
松野町	2015/08/21	741	西予市	2017/06/05	87
伊方町	2016/03/29	520	伊予市	2017/07/01	61
四国中央市	2016/11/25	279	東温市	2017/07/12	50
新居浜市	2017/01/21	222	西条市	2017/07/18	44
大洲市	2017/04/04	149	久万高原町	2017/07/24	38
八幡浜市	2017/04/16	137	松前町	2017/08/11	20
今治市	2017/04/28	125	松山市	2017/08/23	8

(3)高速道・自専道

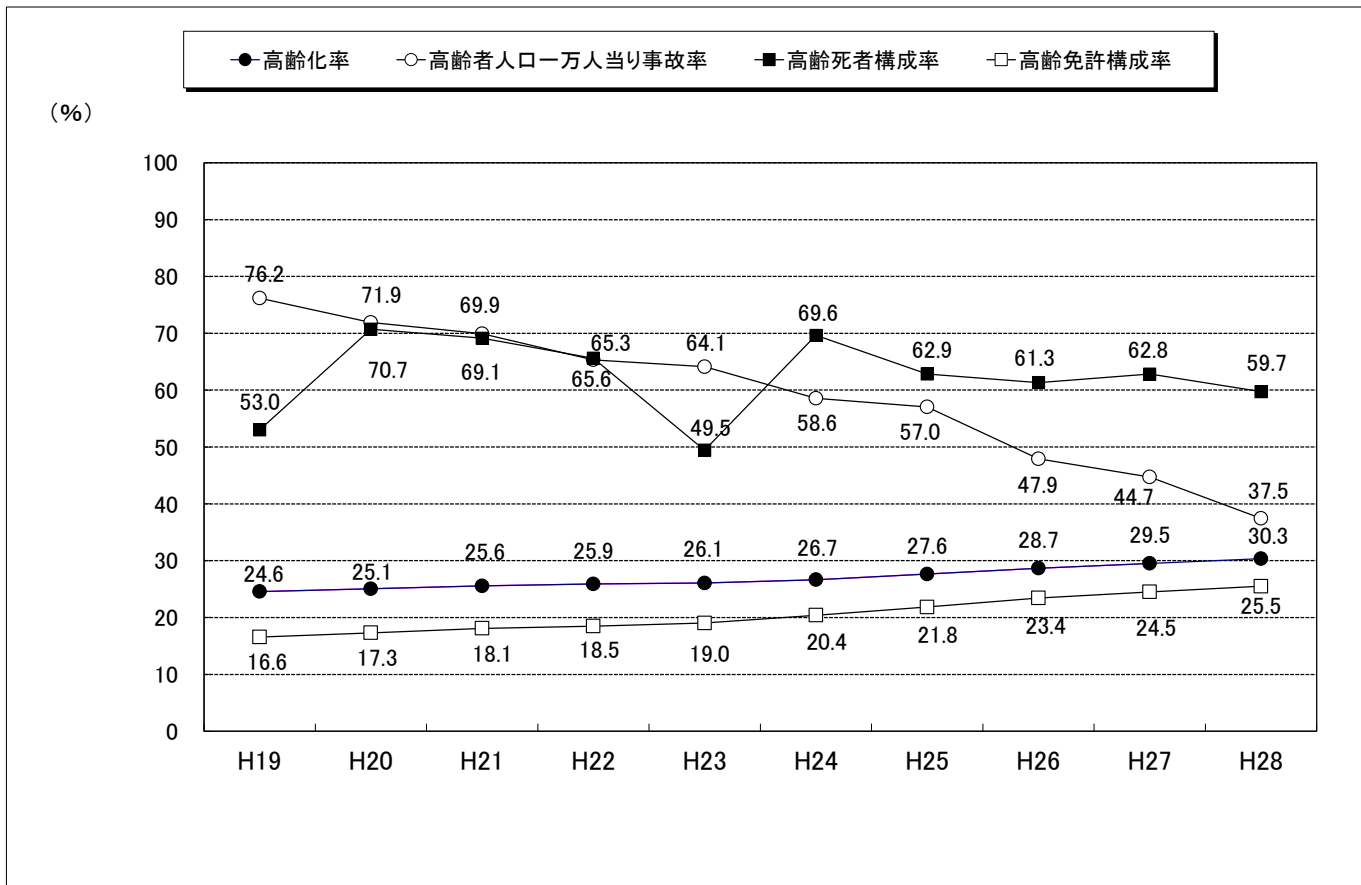
道路	最終事故	ゼロ日数	供用開始日
大洲自専道	記録なし	9,664	1991/03/17
宇和島自専道	記録なし	8,925	1993/03/25
西瀬戸自専道	2016/05/23	465	1979/05/11
高速道	2016/11/22	282	1989/12/31

注1 死亡事故ゼロ記録(全死者)は昭和43年1月1日から計上を始める。

注2 死亡事故ゼロ記録(高齢者)は、65歳以上を高齢者とした昭和63年1月1日から計上を始める。

注3 西瀬戸自動車道は、自歩道・バイク道を除く。

12-1 高齢者事故構成率等年別推移



区 分	H19	H20	H21	H22	H23	H24	H25	H26	H27	H28	H29.8月末
総 人 口	1,476,731	1,469,347	1,462,743	1,464,895	1,457,280	1,447,287	1,438,612	1,428,946	1,420,283	1,410,463	1,399,453
高 齢 者 人 口	363,018	368,225	373,754	379,459	379,794	385,799	397,589	409,546	419,554	428,008	434,035
高 齢 化 率	24.6	25.1	25.6	25.9	26.1	26.7	27.6	28.7	29.5	30.3	31.0
全 事 故 件 数	10,262	9,179	8,904	8,188	7,903	7,108	6,692	5,745	5,086	4,497	2,716
高 齢 者 事 故 件 数	2,766	2,648	2,613	2,479	2,435	2,259	2,268	1,962	1,876	1,603	980
高 齢 者 事 故 構 成 率	27.0	28.8	29.3	30.3	30.8	31.8	33.9	34.2	36.9	35.6	36.1
高 齢 者 人 口 一 万 人 当 り 事 故 率	76.2	71.9	69.9	65.3	64.1	58.6	57.0	47.9	44.7	37.5	22.6
全 死 者 数	100	82	81	64	91	56	70	75	78	77	53
高 齢 死 者 数	53	58	56	42	45	39	44	46	49	46	32
高 齢 死 者 構 成 率	53.0	70.7	69.1	65.6	49.5	69.6	62.9	61.3	62.8	59.7	60.4
免 許 総 人 口	937,263	939,347	940,289	939,137	938,978	939,452	941,072	939,347	935,284	931,581	929,437
高 齢 免 許 人 口	155,189	162,625	170,199	173,638	178,576	191,707	205,508	220,179	229,410	237,446	241,965
高 齢 免 許 構 成 率	16.6	17.3	18.1	18.5	19.0	20.4	21.8	23.4	24.5	25.5	26.0
高 齢 ドライバー事故件数	2,148	2,019	2,074	2,012	1,960	1,832	1,822	1,602	1,519	1,311	814
高 齢 ドライバー事故構成率 (高齢者事故に対する)	77.7	76.2	79.4	81.2	80.5	81.1	80.3	81.7	81.0	81.8	83.1
高 齢 免 許 人 口 一 万 人 当 り 事 故 率	138.4	124.2	121.9	115.9	109.8	95.6	88.7	72.8	66.2	55.2	33.6

注1 総人口、高齢者人口は、各年4月1日現在（愛媛県長寿介護課資料）
 2 高齢ドライバー事故は原付以上の高齢者で集計

12-2 高齢者人口1万人当り高齢者事故率等の市町別ワースト順位表

市町	総人口	高齢者人口	高齢化率		総免許人口	高齢免許人口	高齢免許構成率		高齢者事故件数	当高齢者人口1万人当り事故率		事高齢ドライバー数	万人当り免許事故率	
			率	順位			率	順位		率	順位		率	順位
四国中央市	89,070	27,192	30.5	16	62,105	16,873	27.2	17	76	27.9	4	66	39.1	6
新居浜市	121,211	37,753	31.1	14	82,496	22,927	27.8	13	114	30.2	1	94	41.0	4
西条市	111,194	34,029	30.6	15	75,868	20,703	27.3	15	99	29.1	3	85	41.1	3
今治市	162,835	54,673	33.6	12	109,657	32,952	30.1	9	97	17.7	10	82	24.9	13
上島町	7,057	3,173	45.0	2	4,105	1,693	41.2	1	1	3.2	20	1	5.9	20
松山市	514,771	135,987	26.4	20	337,837	70,711	20.9	20	349	25.7	6	280	39.6	5
東温市	33,496	9,782	29.2	19	22,803	5,783	25.4	18	29	29.6	2	24	41.5	2
砥部町	21,471	6,546	30.5	17	15,053	4,146	27.5	14	16	24.4	7	14	33.8	8
久万高原町	8,671	4,046	46.7	1	5,471	2,028	37.1	4	11	27.2	5	11	54.2	1
伊予市	37,754	11,987	31.8	13	25,534	6,955	27.2	16	18	15.0	15	13	18.7	16
松前町	30,782	9,080	29.5	18	20,471	4,951	24.2	19	18	19.8	9	13	26.3	12
内子町	17,033	6,510	38.2	9	11,452	3,639	31.8	8	10	15.4	14	9	24.7	14
大洲市	44,634	15,152	33.9	11	29,502	8,332	28.2	12	34	22.4	8	30	36.0	7
八幡浜市	34,851	13,331	38.3	8	22,023	6,482	29.4	10	19	14.3	16	11	17.0	17
伊方町	9,827	4,366	44.4	3	6,086	2,066	33.9	6	4	9.2	18	3	14.5	19
西予市	39,479	16,210	41.1	6	25,356	8,855	34.9	5	22	13.6	17	19	21.5	15
宇和島市	78,068	28,865	37.0	10	49,524	14,472	29.2	11	45	15.6	13	41	28.3	11
鬼北町	10,756	4,587	42.6	5	6,975	2,597	37.2	3	8	17.4	11	8	30.8	9
松野町	4,144	1,787	43.1	4	2,607	994	38.1	2	3	16.8	12	3	30.2	10
愛南町	22,349	8,979	40.2	7	14,512	4,806	33.1	7	7	7.8	19	7	14.6	18
合計	1,399,453	434,035	31.0		929,437	241,965	26.0		980	22.6		814	33.6	

注1 総人口、高齢者人口は、平成29年4月1日現在（愛媛県長寿介護課資料）
 2 総免許人口、高齢免許人口は、平成29年8月31日現在（運転免許課資料）

13 警察署（隊）別交通事故発生状況

(1) 全事故

区 分	8 月中												8 月末														
	件 数				死者数				傷者数				件 数				死者数				傷者数						
	本	前	年	増減数	本	前	年	増減数	本	前	年	増減数	本	前	年	増減数	本	前	年	増減数	本	前	年	増減数	本	前	年
四 国 中 央	26	30	-4		1	1		33	37	-4		155	174	-19		1	2	-1		189	206	-17					
新 居 浜	44	36	8					54	45	9		291	232	59		3	8	-5		339	265	74					
西 条	18	25	-7		1		1	18	25	-7		128	159	-31		2		2		143	186	-43					
西 条 西	7	24	-17					9	28	-19		99	132	-33		3	1	2		125	164	-39					
今 治	32	29	3		1	1		42	34	8		244	275	-31		4	3	1		301	330	-29					
伯 方	2	1	1					2	1	1		11	16	-5		1	1			10	15	-5					
松 山 東	93	83	10					108	103	5		624	671	-47		5	7	-2		709	770	-61					
松 山 西	20	33	-13		1	2	-1	24	40	-16		222	261	-39		4	4			258	313	-55					
松 山 南	61	72	-11		1		1	68	83	-15		481	482	-1		9	3	6		537	592	-55					
久 万 高 原	1		1					1		1		17	7	10		1		1		17	7	10					
伊 予	12	17	-5		1		1	11	22	-11		104	123	-19		3	4	-1		119	151	-32					
大 洲	15	22	-7					22	27	-5		87	143	-56		4	2	2		114	189	-75					
八 幡 浜	5	11	-6					9	12	-3		60	52	8		2	1	1		69	59	10					
西 予	4	6	-2					5	8	-3		39	54	-15		5	3	2		42	65	-23					
宇 和 島	10	12	-2			1	-1	12	16	-4		100	102	-2		3	1	2		119	117	2					
愛 南	2	5	-3					2	8	-6		18	23	-5			2	-2		21	31	-10					
高 速	4	7	-3		1	1		5	12	-7		36	43	-7		3	6	-3		55	66	-11					
東 予 方 面	129	145	-16		3	2	1	158	170	-12		928	988	-60		14	15	-1		1,107	1,166	-59					
中 予 方 面	187	205	-18		3	2	1	212	248	-36		1,448	1,544	-96		22	18	4		1,640	1,833	-193					
南 予 方 面	36	56	-20			1	-1	50	71	-21		304	374	-70		14	9	5		365	461	-96					
県 内 合 計	356	413	-57		7	6	1	425	501	-76		2,716	2,949	-233		53	48	5		3,167	3,526	-359					

注 方面別では、高速隊を除いています。

(2) 高齢者事故

区 分	8 月中												8 月末														
	件 数				死者数				傷者数				件 数				死者数				傷者数						
	本	前	年	増減数	本	前	年	増減数	本	前	年	増減数	本	前	年	増減数	本	前	年	増減数	本	前	年	増減数	本	前	年
四 国 中 央	8	5	3					5	5			76	64	12			1	-1		52	46	6					
新 居 浜	15	9	6					9	6	3		113	82	31		1	6	-5		79	54	25					
西 条	6	7	-1		1		1	3	7	-4		55	54	1		2		2		40	35	5					
西 条 西	4	9	-5					3	6	-3		43	53	-10		1	1			35	35						
今 治	12	12				1	-1	7	10	-3		89	114	-25		2	2			56	82	-26					
伯 方	2		2					1		1		9	9			1		1		5	7	-2					
松 山 東	22	26	-4					10	20	-10		171	206	-35		1	3	-2		95	118	-23					
松 山 西	8	9	-1		1	1		1	6	-5		67	76	-9		3	3			36	55	-19					
松 山 南	20	27	-7		1		1	13	20	-7		155	157	-2		7	2	5		83	115	-32					
久 万 高 原	1		1									11	2	9		1		1		7	2	5					
伊 予	5	5			1		1	3	4	-1		36	40	-4		3	2	1		26	23	3					
大 洲	8	13	-5					3	9	-6		44	69	-25		2	1	1		32	57	-25					
八 幡 浜		3	-3						3	-3		23	25	-2		2	1	1		18	19	-1					
西 予	3	3						3		3		21	23	-2		3	1	2		12	14	-2					
宇 和 島	6	9	-3			1	-1	4	8	-4		53	55	-2		3	1	2		40	44	-4					
愛 南	1	5	-4					1	2	-1		7	13	-6						5	10	-5					
高 速	2	1	1					3		3		7	9	-2			2	-2		9	4	5					
東 予 方 面	47	42	5		1	1		28	34	-6		385	376	9		7	10	-3		267	259	8					
中 予 方 面	56	67	-11		3	1	2	27	50	-23		440	481	-41		15	10	5		247	313	-66					
南 予 方 面	18	33	-15			1	-1	11	22	-11		148	185	-37		10	4	6		107	144	-37					
県 内 合 計	123	143	-20		4	3	1	69	106	-37		980	1,051	-71		32	26	6		630	720	-90					

注 方面別では、高速隊を除いています。

平成29年中の都道府県別交通事故発生状況

平成29年8月31日現在
警察本部交通部
交通企画課

管 区	都 府 県	発生件数			死者数								負傷者数			飲酒死亡事故				
		増減数	増減率	増減数	増減率	うち高齢者				増減数	増減率	増減数	増減率	増減数	増減率					
						構成率	順位	増減数	順位							増減率	順位			
	北海道	6,922	-233	-3.3	89	1	1.1	45	50.6	32	-2	26	-4.3	23	8,124	-363	-4.3	4	-3	-42.9
東 北	青森	2,108	-269	-11.3	32	5	18.5	16	50.0	34	4	11	33.3	7	2,606	-267	-9.3	2	-3	-60.0
	岩手	1,398	-137	-8.9	37	-13	-26.0	16	43.2	42	-17	43	-51.5	43	1,738	-213	-10.9	3	1	50.0
	宮城	4,828	-217	-4.3	28	-14	-33.3	17	60.7	12	0	21	0.0	21	6,097	-273	-4.3	1	-1	-50.0
	秋田	1,299	-69	-5.0	17	-13	-43.3	10	58.8	14	-12	42	-54.5	45	1,592	-107	-6.3	1	-3	-75.0
	山形	3,808	-188	-4.7	23	5	27.8	16	69.6	3	8	3	100.0	1	4,730	-282	-5.6	2	1	100.0
	福島	3,675	-26	-0.7	38	-23	-37.7	21	55.3	25	-8	38	-27.6	37	4,483	-77	-1.7	0	-3	-100.0
	東京	21,131	282	1.4	104	2	2.0	43	41.3	43	1	20	2.4	20	24,667	506	2.1	0	-7	-100.0
関 東	茨城	6,427	-292	-4.3	91	-5	-5.2	46	50.5	33	-4	29	-8.0	28	8,239	-436	-5.0	6	-5	-45.5
	栃木	3,220	-326	-9.2	57	2	3.6	40	70.2	2	12	2	42.9	5	4,032	-415	-9.3	1	-1	-50.0
	群馬	8,288	-495	-5.6	42	7	20.0	22	52.4	29	5	9	29.4	9	10,607	-557	-5.0	3	2	200.0
	埼玉	16,998	-581	-3.3	106	5	5.0	60	56.6	21	4	11	7.1	17	20,821	-831	-3.8	6	2	50.0
	千葉	11,506	114	1.0	90	-17	-15.9	42	46.7	38	-20	46	-32.3	39	14,203	43	0.3	3	-2	-40.0
	神奈川	18,441	799	4.5	86	5	6.2	43	50.0	34	13	1	43.3	4	21,884	852	4.1	8	3	60.0
	新潟	2,799	-218	-7.2	50	-7	-12.3	34	68.0	6	4	11	13.3	14	3,379	-245	-6.8	4	4	-
	山梨	2,698	-36	-1.3	27	2	8.0	15	55.6	24	-3	27	-16.7	32	3,529	-20	-0.6	0	-2	-100.0
	長野	5,200	-38	-0.7	47	-38	-44.7	23	48.9	37	-18	44	-43.9	41	6,394	-137	-2.1	0	-1	-100.0
	静岡	19,680	-806	-3.9	86	5	6.2	46	53.5	27	-4	29	-8.0	28	25,774	-1,199	-4.4	7	4	133.3
中 部	富山	2,097	-111	-5.0	24	-18	-42.9	11	45.8	39	-18	44	-62.1	46	2,468	-80	-3.1	3	3	-
	石川	2,063	-226	-9.9	23	-12	-34.3	14	60.9	11	-5	32	-26.3	35	2,415	-251	-9.4	0	-2	-100.0
	福井	1,023	-163	-13.7	30	0	0.0	15	50.0	34	-5	32	-25.0	34	1,162	-200	-14.7	4	0	0.0
	岐阜	3,733	-659	-15.0	55	-3	-5.2	34	61.8	9	3	14	9.7	15	4,883	-1,084	-18.2	5	2	66.7
	愛知	25,814	-1,270	-4.7	124	0	0.0	63	50.8	31	-3	27	-4.5	24	31,681	-1,807	-5.4	2	-4	-66.7
	三重	3,618	-419	-10.4	55	-15	-21.4	24	43.6	40	-9	40	-27.3	36	4,760	-715	-13.1	4	3	300.0
近 畿	滋賀	3,221	-245	-7.1	31	-5	-13.9	16	51.6	30	-1	23	-5.9	26	4,093	-254	-5.8	4	1	33.3
	京都	4,667	-577	-11.0	41	3	7.9	24	58.5	16	5	9	26.3	11	5,562	-689	-11.0	2	-1	-33.3
	大阪	23,290	-1,359	-5.5	95	-3	-3.1	36	37.9	46	-6	34	-14.3	31	28,149	-1,394	-4.7	8	1	14.3
	兵庫	17,686	-427	-2.4	97	6	6.6	51	52.6	28	3	14	6.3	19	21,837	-438	-2.0	8	4	100.0
	奈良	2,958	-9	-0.3	28	0	0.0	18	64.3	7	3	14	20.0	13	3,758	-7	-0.2	1	-2	-66.7
	和歌山	1,727	-232	-11.8	17	-8	-32.0	7	41.2	44	-8	38	-53.3	44	2,155	-223	-9.4	2	0	0.0
中 国	鳥取	625	-9	-1.4	16	2	14.3	10	62.5	8	0	21	0.0	21	762	-45	-5.6	1	0	0.0
	島根	801	-60	-7.0	13	-5	-27.8	8	61.5	10	-4	29	-33.3	40	931	-84	-8.3	2	-1	-33.3
	岡山	4,891	-1,151	-19.0	68	18	36.0	38	55.9	23	8	3	26.7	10	5,767	-1,439	-20.0	1	-1	-50.0
	広島	5,678	-632	-10.0	56	1	1.8	32	57.1	19	2	18	6.7	18	7,079	-946	-11.8	1	-3	-75.0
	山口	3,374	-182	-5.1	43	3	7.5	25	58.1	17	6	7	31.6	8	4,180	-235	-5.3	3	2	200.0
四 国	徳島	2,067	-383	-15.6	18	-21	-53.8	7	38.9	45	-22	47	-75.9	47	2,525	-498	-16.5	2	1	100.0
	香川	4,151	-424	-9.3	34	-6	-15.0	20	58.8	14	-6	34	-23.1	33	5,085	-607	-10.7	1	-5	-83.3
	愛媛	2,716	-233	-7.9	53	5	10.4	32	60.4	13	6	7	23.1	12	3,167	-359	-10.2	1	-1	-50.0
	高知	1,214	-200	-14.1	20	-12	-37.5	11	55.0	26	-9	40	-45.0	42	1,358	-221	-14.0	1	-2	-66.7
九 州	福岡	22,924	-1,311	-5.4	85	-9	-9.6	48	56.5	22	-6	34	-11.1	30	30,005	-2,049	-6.4	0	-4	-100.0
	佐賀	4,525	-530	-10.5	21	-5	-19.2	12	57.1	19	-1	23	-7.7	27	6,005	-760	-11.2	1	0	0.0
	長崎	3,474	-176	-4.8	27	0	0.0	20	74.1	1	-1	23	-4.8	25	4,492	-263	-5.5	0	0	-
	熊本	3,873	23	0.6	45	2	4.7	26	57.8	18	2	18	8.3	16	4,975	-4	-0.1	4	3	300.0
	大分	2,652	-98	-3.6	29	7	31.8	20	69.0	4	8	3	66.7	2	3,418	-218	-6.0	1	0	0.0
	宮崎	5,390	-356	-6.2	30	5	20.0	13	43.3	41	-6	34	-31.6	38	6,017	-566	-8.6	3	2	200.0
	鹿児島	4,371	-548	-11.1	44	7	18.9	30	68.2	5	8	3	36.4	6	5,157	-694	-11.9	1	-2	-66.7
	沖縄	3,274	-87	-2.6	26	3	13.0	8	30.8	47	3	14	60.0	3	3,770	-215	-5.4	3	-7	-70.0
合 計	308,323	-14,790	-4.6	2,298	-151	-6.2	1,228	53.4			-90		-6.8		380,516	-20,366	-5.1	120	-27	-18.4

注1 増減数(率)は、前年同期との比較である。

2 発生件数、負傷者数、高齢者の死者数、飲酒死亡事故件数は概数である。